

# L'INFO MUNICIPALE

la belle  
D'AMOUR ET DE NATURE

VOLUME 35 - NUMÉRO 5 - 1<sup>ER</sup> MAI 2024

## MOT DE LA MAIRESSE

Chères citoyennes, chers citoyens,

C'est avec plaisir que je vous présente les faits saillants du rapport financier et du rapport du vérificateur de la Municipalité pour l'année 2023, conformément à l'article 176.2.2 du *Code municipal du Québec*.

### RAPPORT FINANCIER CONSOLIDÉ ET RAPPORT DE L'AUDITEUR INDÉPENDANT AU 31 DÉCEMBRE 2023

Tout d'abord, pour l'exercice financier qui s'est terminé le 31 décembre 2023, les revenus de la municipalité se sont chiffrés à 10 955 592 \$ (fonctionnement : 7 391 784 \$, investissement : 3 563 808 \$) alors que les charges s'élevaient à 7 662 620 \$, ce qui nous a amené à un excédent de l'exercice de 3 292 972 \$.

En tenant compte des différents éléments de conciliation à des fins fiscales (amortissement, remboursement de la dette, affections etc.), le rapport financier présente un excédent de fonctionnement de l'exercice à des fins fiscales de 445 666 \$.

À la fin de l'exercice financier 2023, la dette à long terme de la municipalité était de 2 385 269 \$.

Au niveau des excédents accumulés au 31 décembre 2023, la Municipalité termine l'année financière 2023 avec un excédent de fonctionnement non affectés de 803 779 \$.

L'auditeur indépendant, Daniel Tétreault CPA inc., a effectué l'audit des états financiers de la Municipalité de Labelle. À son avis, à l'exception de ne pas avoir appliqué les exigences du nouveau chapitre SP 3280 «Obligations liées à la mise hors service d'immobilisations», les états financiers donnent, dans tous leurs aspects significatifs, une image fidèle de la situation financière de la Municipalité de Labelle au 31 décembre 2023, ainsi que des résultats de ses activités, de la variation de sa dette nette et de ses flux de trésorerie pour l'exercice terminé à cette date, conformément aux Normes comptables canadiennes pour le secteur public.

Pour plus de détails, n'hésitez pas à consulter le rapport financier annuel de la Municipalité pour l'exercice se terminant le 31 décembre 2023 qui est disponible à l'hôtel de ville ainsi que sur le site Web de la municipalité.



Nicolas Bottreau  
Conseiller



Noémie Biardeau  
Conseillère



Annick Laviolette  
Conseillère



Vincent Normandeau  
Conseiller



Isabelle Laramée  
Conseillère



Julie Marchildon  
Conseillère

## PRINCIPAUX INVESTISSEMENTS EN 2023

Finalisation de la construction du garage municipal :	2 859 256 \$
Achat d'un camion 10 roues et d'un tracteur multifonctionnel :	585 305 \$
Début de la construction du Pavillon des loisirs :	484 724 \$
Rénovation à l'hôtel de ville (fenêtres) et à la caserne incendie :	125 767 \$
Modernisation des luminaires du réseau d'éclairage public à la technologie DEL :	99 812 \$
Réfection du terrain de balle :	78 385 \$
Remplacement du système gravitaire et mise à niveau de la station de pompage :	40 385 \$

En conclusion, votre conseil municipal ainsi que l'administration poursuivent leurs efforts afin d'optimiser les ressources de la municipalité au bénéfice de chaque citoyen. La situation financière demeure solide et la municipalité est bien positionnée pour faire face aux imprévus lorsqu'ils surviennent. La saine gestion dont la Municipalité de Labelle a fait preuve durant les dernières années démontre clairement son engagement à assurer à ses citoyens un avenir prospère, responsable et durable.

Vicki Emard  
Mairesse

# SERVICE PRIVÉ DE COLLECTE DES GROS REBUTS

Nous vous informons qu'il est possible de bénéficier d'un service de transport de collecte des gros rebuts à partir de votre propriété vers le **Complexe Environnemental de la Rouge** situé au 688, chemin du Parc-Industriel, Rivière-Rouge, J0T 1T0.

Si vous désirez avoir ce service privé, veuillez-vous informer auprès de M. Marcel Paiement au **819 686-1644** ou par courriel au **marcel.paiement@gmail.com**. Des frais s'appliqueront selon la distance à parcourir et le volume de rebuts à transporter.

Afin de bénéficier de ce service, un formulaire de procuration pour les écocentres doit être complété pour désigner l'adresse de provenance des matières et donner l'autorisation à autrui de les déposer dans un site désigné.

Ce formulaire de procuration se retrouve sur le site Web de la municipalité et à l'annexe H du Règlement 2022-344 concernant la collecte et le transport des matières résiduelles.

N'hésitez pas à communiquer avec M. Paiement pour bénéficier de ce service.



# SUIVI DES SÉANCES

## DU 4 ET 15 AVRIL 2024

### SUIVI DE LA SÉANCE EXTRAORDINAIRE DU 4 AVRIL 2024

Voici le compte-rendu de la séance extraordinaire du conseil tenue le 4 avril 2024 durant laquelle les sujets suivants ont été traités :

Le conseil a approprié les fonds nécessaires pour l'installation d'un système d'alarme ainsi que pour divers travaux à la Gare à même la réserve financière pour la gestion des actifs.

Il a également été résolu d'autoriser l'abonnement au logiciel Amilia pour l'inscription en ligne et la gestion des membres pour la piscine.

### SUIVI DE LA SÉANCE ORDINAIRE DU 15 AVRIL 2024

Voici le compte-rendu des principaux dossiers traités lors de la séance ordinaire du conseil tenue le 15 avril 2024.

#### APPEL D'OFFRES ET CONTRAT

Le conseil a autorisé la direction à aller en appel d'offres public pour le déneigement du secteur du lac Labelle ainsi que pour des travaux de mise aux normes du barrage du lac Labelle.

À la suite de l'appel d'offres public pour l'acquisition d'un camion 10 roues avec benne et équipements de déneigement, le conseil a accepté la plus basse soumission conforme, soit celle de Aebi Schmidt Canada Inc. au coût de 408 800 \$, plus les taxes applicables.

#### ADMINISTRATIONS, FINANCES ET RESSOURCES HUMAINES

Le rapport financier pour l'année 2023 a été déposé au conseil et la mairesse en a dressé les faits saillants (voir mot de la mairesse). Ces documents sont disponibles sur le site Web de la Municipalité.

Dans le dossier de construction du nouveau pavillon des loisirs, le conseil a approuvé la demande de paiement numéro 5 de Jomaco inc. au montant total de 247 565,67 \$ incluant les taxes ainsi que l'avenant de modification numéro 2 au montant de moins 7 363,35 \$ plus les taxes applicables.

Une nouvelle employée a été embauchée pour la période estivale, soit Élodie Jalbert à titre de surveillante au

Dôme. Mme Louise Bernier a également été embauchée pour donner des cours à la piscine municipale.

Le conseil a adopté une résolution pour appuyer la Ville de Rivière-Rouge dans ses démarches pour contrer la fermeture de l'urgence de son hôpital la nuit et d'y contribuer financièrement à la hauteur de 1\$ par habitant.

Enfin, le conseil a tenu à offrir ses félicitations à Mme Madeleine Sévigny Lanthier, récipiendaire de 5 médailles d'or remportées aux derniers championnats du monde à Doha au Qatar. Il a également profité de l'occasion pour souligner le fait que deux commerces de Labelle, soit Les Meubles Yvan Piché et la quincaillerie Gauthier, fêteront leur 50<sup>e</sup> anniversaire d'opération cette année respectivement en mai et en juin de cette année.

#### TRAVAUX PUBLICS

Le conseil a autorisé la conclusion d'un contrat avec le ministère des Transports et de la Mobilité durable pour le déneigement, par la Municipalité, de 13,195 km de chemins leur appartenant au montant de 158 340 \$ pour la saison 2024-2025, renouvelable pour deux années additionnelles.

Une résolution a également été adoptée pour autoriser l'achat de matériel pour le remplacement de la station de pompage sur le boulevard du Curé-Labelle par un système gravitaire, payable par l'excédent affecté à l'égout ainsi qu'une autre pour l'achat et l'installation de ventilateurs au garage municipal.

#### SÉCURITÉ INCENDIE ET SÉCURITÉ PUBLIQUE

Le conseil a autorisé la signature de l'entente d'assistance mutuelle relative à la protection contre l'incendie, les sinistres et les sauvetages entre la Municipalité et les régies incendie de la MRC des Laurentides.

#### RÈGLEMENTS

Un avis de motion a été donné relativement à l'adoption, lors d'une séance ultérieure, du règlement numéro 2024-407 concernant la division du territoire de la municipalité en six (6) districts électoraux. Un projet de ce règlement numéro 2024-407 a été adopté et celui-ci est disponible sur le site Web de la Municipalité ainsi que l'avis public s'y rapportant;

Un avis de motion a été donné relativement à l'adoption, lors d'une séance ultérieure, du règlement numéro 2024-408 modifiant le règlement 2022-369 relatif au stationnement et à la circulation. Un projet de ce règlement numéro 2024-408 a été déposé et celui-ci est disponible sur le site Web de la Municipalité.

Un avis de motion a été donné relativement à l'adoption, lors d'une séance ultérieure, du règlement numéro 2024-409 portant sur la délégation de pouvoirs ainsi que sur le contrôle et le suivi budgétaires. Un projet de ce règlement numéro 2024-409 a été déposé et celui-ci est disponible sur le site Web de la Municipalité.

Enfin, le second projet numéro 2024-402 modifiant le règlement numéro 2002-56 relatif au zonage a été adopté et celui-ci est disponible sur le site Web de la Municipalité ainsi que l'avis public s'y rapportant.

## QUESTIONS

Plusieurs questions ont été adressées au conseil pendant la séance et ont été répondues par la mairesse assistée des autres membres du conseil et de la direction au besoin.

Voici donc le résumé des principales décisions prises lors des séances extraordinaires et de la séance ordinaire du mois passé.

## PROCHAINE SÉANCE

Veuillez prendre note que la séance ordinaire du conseil du mois de mai 2024 aura lieu le **mardi 21 mai 2024 à 19 h 30.**

Pour mieux vous informer, certains de ces dossiers font ou feront l'objet d'articles plus détaillés dans L'Info municipale, dans les journaux ou dans d'autres publications que vous pouvez consulter. Dans certains cas, des avis publics seront publiés légalement par leur affichage à l'hôtel de ville ainsi que sur le site Web de la Municipalité. Vous pouvez aussi, pour le détail de l'ensemble des décisions du conseil ou pour prendre connaissance des règlements adoptés, visualiser les procès-verbaux et les règlements à la section « Conseil municipal » du site de la Municipalité au [www.municipalite.labelle.qc.ca](http://www.municipalite.labelle.qc.ca). En outre, vous pouvez communiquer directement avec moi au 819 681-3371, poste 5002.

La directrice générale et greffière-trésorière,  
Claire Coulombe

# AVIS DE DÉROGATION MINEURE

Au cours de la séance ordinaire du conseil municipal du mardi 21 mai 2024 à 19 h 30, le Conseil doit statuer sur trois (3) demandes de dérogation mineure soient :

**Demande #2024-007 :** Demande de dérogation mineure de 5 mètres avec la ligne avant pour la transformation de la véranda en agrandissement du bâtiment principal.

Le tout sur le lot 5 011 014, situé au 1351, chemin de la Baie.

**Explication de la réglementation en vigueur :** *La grille des spécifications de la zone Va-11 exige une distance minimale de 10 mètres pour l'implantation d'un bâtiment principal.*

**Demande #2024-008 :** Demande de dérogation mineure pour construire un abri d'auto détaché du bâtiment principal en cour avant.

Le tout sur le lot 6 460 943, situé au 2427, chemin Brousseau.

**Explication de la réglementation en vigueur :** *L'article 9.2.3 du règlement de zonage 2002-56 exige que l'abri d'auto soit attenant à un bâtiment principal ou annexé à un garage.*

**Demande #2024-009 :** Demande de dérogation mineure de 18.27 mètres sur la largeur avant minimale du lot.

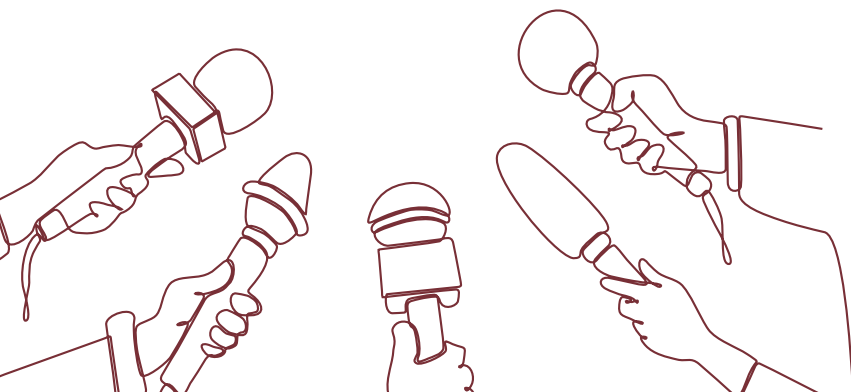
Le tout sur le lot 5 549 602, situé au 201, chemin Baudart.

**Explication de la réglementation en vigueur :** *La grille des spécifications de la zone Va-19 exige une largeur minimale de terrain de 50 mètres.*

Toute personne intéressée relativement à ces demandes de dérogation mineure peut transmettre ses commentaires au conseil municipal avant la séance à l'adresse suivante :

[ccoulombe@municipalite.labelle.qc.ca](mailto:ccoulombe@municipalite.labelle.qc.ca) .

Des informations peuvent être obtenues en contactant la direction du Service de l'urbanisme au 819 681-3371, poste 5008 ou à [mtrudel@municipalite.labelle.qc.ca](mailto:mtrudel@municipalite.labelle.qc.ca).



## SERVICE DE L'URBANISME



### PRINCIPALES RÉALISATIONS

Voici un aperçu des principales réalisations du Service de l'urbanisme au cours du dernier mois.

- Présentation de la consultation publique du 4 avril 2024 concernant les projets de règlements d'urbanisme 2024-401 à 2024-405 ;
- Tenue des ateliers de concertation pour la refonte du plan d'urbanisme les 13 et 27 mars derniers ;
- Rencontre de préparation pour le plan d'action pour la protection de la source d'eau potable (lac Chaudefond) ;
- Préparation de demandes de prix pour différents projets ;
- Suivi du dossier pour la mise aux normes du barrage du lac Labelle (demandes d'autorisations ministérielles et préparation des documents finaux pour la demande d'appel d'offres pour la réalisation des travaux ;
- Émissions de permis ;
- Suivi de plusieurs dossiers d'infraction.

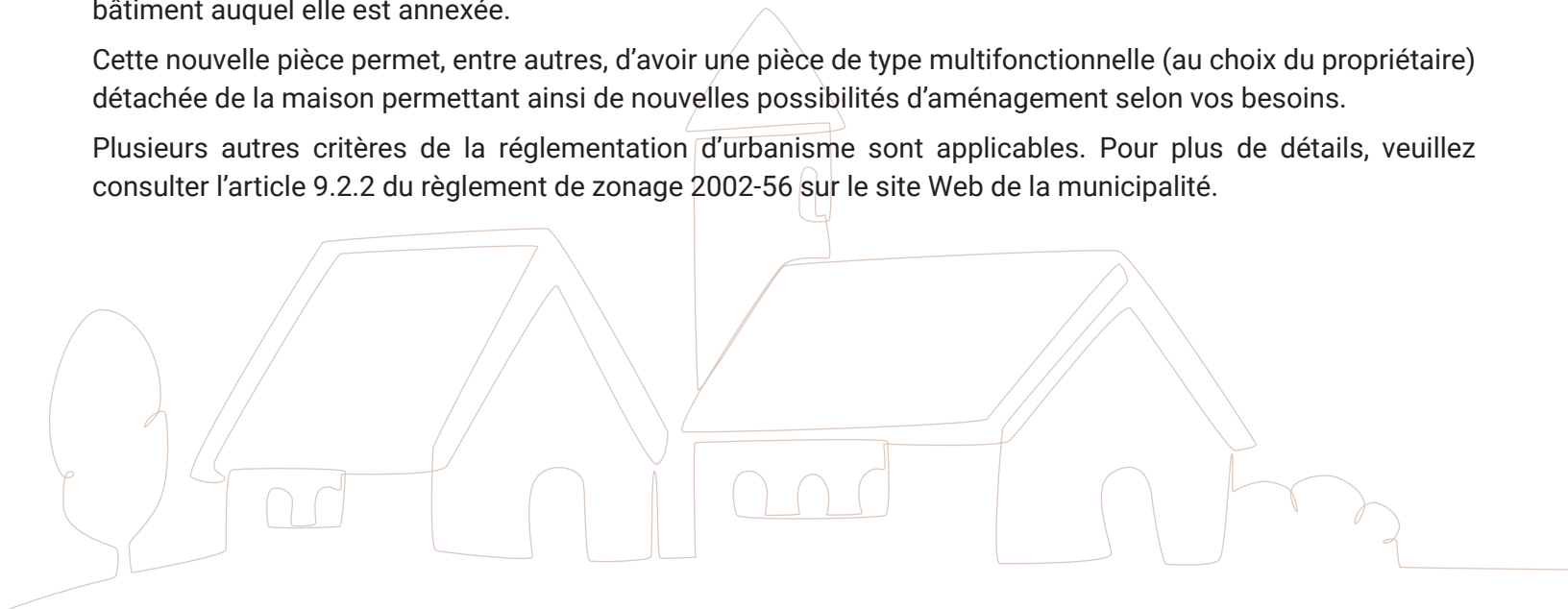
### AUTORISATION D'UN PIÈCE MULTIFONCTIONNELLE DANS UN BÂTIMENT ACCESSOIRE

Saviez-vous que depuis l'été dernier, il est maintenant autorisé d'avoir une pièce multifonctionnelle dans un bâtiment accessoire pouvant servir de salle de jeux, salle d'entraînement, bureau, spa, sauna, salle de détente, atelier d'artiste.

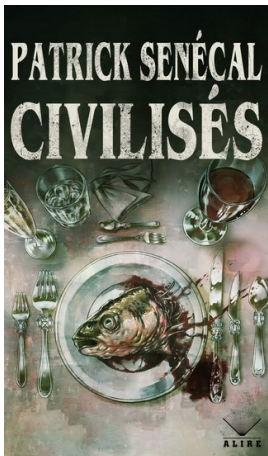
Cette pièce peut être située dans un bâtiment accessoire distinct ou être adjacente/au-dessus d'un garage et d'une remise. La superficie maximale de cette pièce est de 30 m<sup>2</sup> (322 pi<sup>2</sup>) sans excéder la superficie du bâtiment auquel elle est annexée.

Cette nouvelle pièce permet, entre autres, d'avoir une pièce de type multifonctionnelle (au choix du propriétaire) détachée de la maison permettant ainsi de nouvelles possibilités d'aménagement selon vos besoins.

Plusieurs autres critères de la réglementation d'urbanisme sont applicables. Pour plus de détails, veuillez consulter l'article 9.2.2 du règlement de zonage 2002-56 sur le site Web de la municipalité.



# RENDEZ-VOUS : VOTRE BIBLIOTHÈQUE



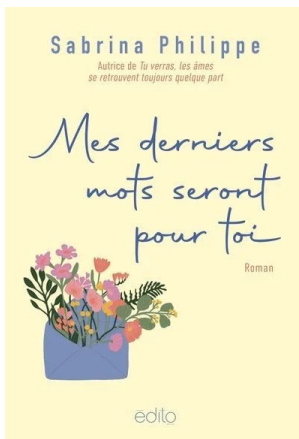
## Civilisés

Par Patrick Senécal

« Recherchons douze individus pour expérience scientifique passionnante. Celle-ci, supervisée par des psychologues, cherche à étudier et analyser les comportements des humains lorsqu'ils se retrouvent dans un groupe précis dans un contexte particulier... »

Ils seront donc douze individus, provenant de tout horizon, à vivre quelques jours ensemble, isolés du reste du monde. Ils formeront malgré eux une communauté de laquelle surgira parfois le meilleur, parfois le pire, et souvent le plus ridicule de l'humain.

Civilisés : Quand Patrick Senécal propose sa vision de la véritable société égalitaire - celle qui n'épargne personne !



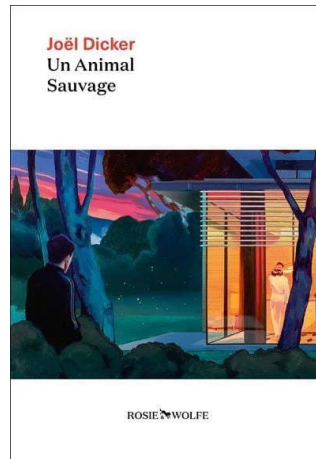
## Mes derniers mots seront pour toi

Par Sabrina Philippe

Estelle n'a plus que deux mois à vivre. Curieusement, elle se sent apaisée, car voilà des années que son quotidien est d'un ennui mortel. Parmi les infirmières qui s'occupent d'elle, il y a Juliette. Elle est jeune, charmante, et semble avoir la vie qu'Estelle n'a jamais eue. Cependant, quand

Juliette rentre chez elle après son travail, elle est tétanisée face à son conjoint tyrannique et violent, elle n'a pas la force de se rebeller. Et puis il y a Benimar, un médecin énigmatique au lourd passé, fuyant le jour et priant la nuit. Ces trois âmes abîmées se croisent sans véritablement se voir dans le département des soins palliatifs.

*L'abonnement à la bibliothèque est gratuit pour les résidents. Lors de votre inscription, apportez une preuve de résidence ainsi qu'une carte d'identité.*

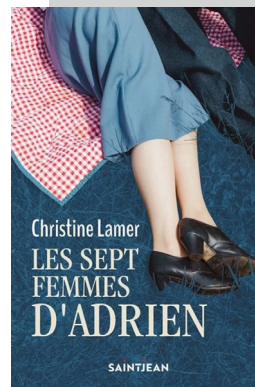


## Un animal sauvage

Par Joël Dicker

2 juillet 2022, deux malfaiteurs sont sur le point de dévaliser une grande bijouterie de Genève. Ce braquage est loin d'être un banal fait divers... Vingt jours plus tôt, dans une banlieue cossue des rives du lac

Léman, Sophie Braun s'apprête à fêter ses quarante ans. La vie lui sourit. Elle habite avec sa famille dans une magnifique villa bordée par la forêt. Mais son monde idyllique commence à vaciller... Son mari est empêtré dans ses petits arrangements... Son voisin, un policier pourtant réputé irréprochable, est fasciné par elle jusqu'à l'obsession et l'épie dans sa vie la plus intime... Et un mystérieux rôdeur lui offre, le jour de son anniversaire, un cadeau qui va la bouleverser... Il faudra de nombreux allers-retours dans le passé, loin de Genève, pour remonter à l'origine de cette intrigue diabolique dont personne ne sortira indemne. Pas même le lecteur...



## Les Sept femmes d'Adrien

Par Christine Lamer

L'épopée exceptionnelle d'un immigré breton qui débarque au port de Québec, le cœur rempli de rêves et de courage. Son nouveau pays, il en tombera littéralement amoureux, avec sa terre fertile et ses belles

créatures. Ah ! il s'attendait certainement à trimer dur dans ce pays rugueux, mais « tout le reste », il ne l'avait pas prévu... Une magnifique histoire de résilience et de survie, mais d'amour et de bonheur, aussi.



## HEURE DU CONTE : ZOO-LECTURE AVEC KIM ET OPALE D'APPRENTI-ZOO

Rejoignez-nous pour une nouvelle aventure en compagnie de Kim et Opale. Au programme : histoires, moments de tendresse et activités ludiques.

**SAMEDI 11 MAI À 10 H**

Bibliothèque  
(7393, boul. du Curé-Labelle)  
Pour les 4 ans et +

### Inscriptions requises

819 681-3371, poste 5021  
ou biblio@municipalite.labelle.qc.ca

Les activités étant organisées en sous-groupe et adaptées selon l'âge des participants, merci de le spécifier lors de l'inscription.

## CONTES ANIMÉS - CIRCULITOUT : LES CONTES CLASSIQUES AVEC SYLVIE D LIRE

Sylvie se déplace chez nous avec son univers, ses accessoires et ses jolies histoires bien animées en misant sur la force de l'image toute théâtrale.

L'activité est rendue possible grâce aux subventions du PREL : Partenaires pour la réussite éducative dans les Laurentides.

**MARDI 14 MAI À 10 H**

Bibliothèque  
(7393, boul. du  
Curé-Labelle)

Pour les  
4 ans et +

**Aucune  
inscription  
requis**



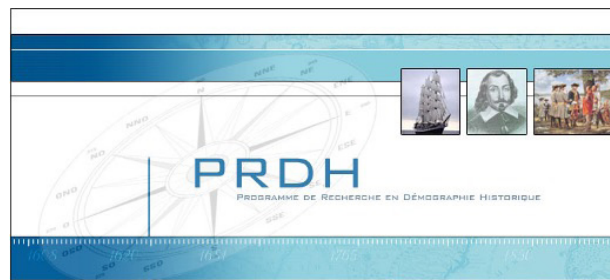
## PROGRAMME DE RECHERCHE EN DÉMOGRAPHIE HISTORIQUE

Saviez-vous que votre bibliothèque vous offre gratuitement l'accès au Programme de recherche en démographie historique? Et que celui-ci a ajouté plus d'un million de nouvelles fiches dans son répertoire?

Découvrez l'histoire de votre famille et vos ancêtres avec la base de données la plus détaillée et exhaustive en son genre.

Si vous avez votre carte de bibliothèque et votre NIP, vous pouvez accéder à la ressource au : [www.mabiblioamoi.ca/fr/livres-et-ressources-numeriques/genealogie](http://www.mabiblioamoi.ca/fr/livres-et-ressources-numeriques/genealogie)

Vous n'êtes pas encore membre à la bibliothèque? Venez-nous voir, **l'inscription est gratuite** pour les gens de Labelle!



## NOUS JOINDRE

### Heures d'ouverture

**Mardi et jeudi** - 13 h à 17 h et 18 h 30 à 20 h 30

**Mercredi** - 12 h 30 à 16 h 30

**Vendredi** - 10 h à 12 h et 12 h 30 à 16 h 30

**Samedi** - 9 h à 12 h 30

7393, boul. du Curé-Labelle

**Téléphone** : 819 681-3371, poste 5021

biblio@municipalite.labelle.qc.ca | [mabiblioamoi.ca/labelle](http://mabiblioamoi.ca/labelle)

# ACTUALITÉ MUNICIPALE



## LA MUNICIPALITÉ INAUGURE SON VÉHICULE ÉLECTRIQUE POUR L'HORTICULTURE

C'est avec une grande fierté que la Municipalité s'est dotée d'un véhicule 100 % électrique pour son département vert de l'horticulture.

Vous le verrez dans nos rues, été comme hiver, pour les besoins des services de l'horticulture en période estivale et en période hivernale lors d'entretien des patinoires et entrées piétonnières de nos bâtiments municipaux.

## MOT DE BIENVENUE POUR LES NOUVELLES EMPLOYÉES!

Bienvenue à Annie Bérubé Cronier, notre nouvelle technicienne en loisirs! Elle est arrivée en poste depuis la mi-mars et apporte déjà son dynamisme aux activités et évènements organisés par la municipalité.



Annie Bérubé  
Cronier

Nous avons maintenant une très belle équipe en poste à la piscine. Franceska Legris à la gestion, Hélène Lamontagne à la surveillance, responsable des cours de natation et de mise en forme et nouvellement introduite à l'équipe, Louise Bernier qui se chargera des cours de natation et de sauvetage.



De gauche à droite, Hélène et Franceska. Louise n'apparaît pas sur la photo.

## LE MARCHÉ DE LA GARE DE LABELLE EST DE RETOUR

Les beaux jours d'été sont à nos portes, quoi de mieux que de faire de bonnes provisions de produits de notre terroir en achetant local!

Les marchands locaux et producteurs de la région vous proposent fruits et légumes, pains, fromages, pâtisseries, kimchi, temphé, olives et bien d'autres!

Soyez à l'affût de nos événements via notre page Facebook! C'est un rendez-vous!



**Desjardins**  
Caisse de la Rouge





# NOS ORGANISMES EN LUMIÈRE

## LES DERNIÈRES NOUVELLES DE LA CHAMBRE DE COMMERCE DE LABELLE

### LA 10<sup>E</sup> ÉDITION DU TOURNOI DE GOLF

Jeudi, le 13 juin prochain, la Chambre de commerce de Labelle tiendra la 10<sup>e</sup> édition de son tournoi de golf et souper bénéfique annuel au magnifique Club de Golf d'Arundel. Du plaisir toute la journée au Club de golf d'Arundel!

#### Vous ne jouez pas au golf?

Soutenez les entreprises autrement! Commanditez l'événement en contrepartie de visibilité pour votre entreprise ou joignez-vous à nous pour le souper! Venez retrouver l'ambiance festive de l'an dernier!

Quatuor ou billet individuel

Soupers seulement

Commandites

Pour information, veuillez communiquer avec Louise Vandal au 438 871-3384.

## BIENVENUE À UN NOUVEAU MEMBRE!

La Chambre de commerce de Labelle a le plaisir d'accueillir un nouveau membre, soit madame Stéphanie Lecerf de Coaching Lecerf qui offre des services de coaching d'affaires.

Vous pouvez la rejoindre au 514 605-7575.

[coachinglecerf.com](http://coachinglecerf.com)



## COMPTOIR D'ENTRAIDE DE LABELLE

Venez voir nos articles de sports d'été !

### ENVIE DE VOUS IMPLIQUER DANS VOTRE COMMUNAUTÉ?

Si vous avez envie de vous investir dans votre communauté et si vous avez quelques heures de disponibilités, nous sommes à la recherche de bénévoles pour le Comptoir et la soupe à l'école.

### JARDIN COMMUNAUTAIRE

Pour les jardiniers amateurs ou expérimentés, notre jardin communautaire gratuit ouvre ses portes avec des espaces disponibles. Rejoignez-nous pour cultiver, échanger et partager votre passion pour le jardinage.

Venez nous voir nous sommes toujours au 127, rue du Collège, Labelle  
du lundi au vendredi de 9 h à 16 h ainsi que les samedis 4 et 18 mai 2024 de 10 h à 12 h

819 686-1878



## OFFRE D'EMPLOI PRÉPOSÉ(E) À L'ACCUEIL

### Musée ferroviaire de la Gare de Labelle

Emploi d'été pour étudiant(e)

**Du 24 juin au 2 septembre 2024**

- Accueillir les visiteurs et les renseigner sur les archives et les objets d'histoire du musée ;
- Fournir de l'information aux visiteurs sur la municipalité et la région ;
- Effectuer la vente d'items souvenirs ;
- Assurer la propreté générale du musée et veiller à la sécurité des visiteurs.

**Veillez svp envoyer votre c.v. par courriel à [cadumontier@gmail.com](mailto:cadumontier@gmail.com).**

**Pour toute information, communiquez avec Claude Dumontier au 819 686-2422.**

## L'INFO MUNICIPALE 2024

DATE DE TOMBÉE	DATE DE PARUTION
17 mai	5 juin
14 juin	3 juillet
12 juillet	31 juillet
16 août	4 septembre
13 septembre	2 octobre
18 octobre	6 novembre
15 novembre	4 décembre



## OFFREZ UN CADEAU UNIQUE POUR LA FÊTE DES MÈRES

La fête des Mères approche et vous cherchez un cadeau original pour une personne spéciale? Ou tout simplement pour vous gâter?

Joignez-vous au Cercle de Fermières Labelle pour la modique somme de 35 \$ par année et offrez l'abonnement à votre mère, sœurs, amies, etc.

Vous aurez droit à 5 revues, des ateliers d'artisanat sur le tricot, dentelle, peinture sur bois, couture, tissage et toutes autres techniques d'artisanat.

Le plus important, vous allez rencontrer un groupe de femmes dynamiques, qui aiment le partage du patrimoine artisanal et qui sont enthousiastes et qui n'ont pas peur de montrer leur savoir.

Vous avez beaucoup de connaissances en arts textiles et vous aimeriez partager votre savoir? C'est la place tout indiquée.

Vous pouvez nous trouver les lundis et mardis de 13 h à 20 h. Nous sommes situés au 7393, boul. du Curé-Labelle au 2<sup>e</sup> étage (au-dessus de la bibliothèque municipale).

Pour plus d'informations, vous pouvez nous rejoindre par courriel au [cerclelabelle@gmail.com](mailto:cerclelabelle@gmail.com).

fadoq

## PARTICIPEZ AUX ACTIVITÉS DU CLUB DE L'ÂGE D'OR DE LABELLE

Le conseil d'administration du Club de la FADOQ de Labelle vous invite, tous les membres, à son assemblée générale annuelle qui aura lieu le 9 mai 2024 à 13 h au local du Club de l'Âge d'Or.

Veillez confirmer votre présence avant le 3 mai 2024

Pour plus d'informations, contactez Francine Patry au **819 686-2667**.

# ACTIVITÉS À L'AGENDA



## BÉNÉVOLES RECHERCHÉS

La Municipalité de Labelle recherche activement des personnes ou des groupes bénévoles désireux de s'impliquer auprès des jeunes de 12 à 17 ans lors des sessions hebdomadaires de balle molle.

Si vous avez un intérêt pour le sport et souhaitez contribuer au développement des jeunes talents, nous serions ravis de vous accueillir dans notre équipe. Pour donner votre nom ou obtenir plus d'informations, veuillez contacter [loisirs@municipalite.labelle.qc.ca](mailto:loisirs@municipalite.labelle.qc.ca) ou appeler au 819 681-3371, poste 5016.

Rejoignez-nous pour une saison de balle molle animée et engageante!



## MARDI BADMINTON

Rejoignez-nous au **gymnase du centre communautaire** pour des sessions de badminton dynamiques et amusantes chaque mardi offertes **GRATUITEMENT**.

### Horaire :

- 17 h à 19 h : Session familiale
- 19 h à 21 h : Ouvert à tous

# BAINS LIBRES

## PISCINE MUNICIPALE

**8 AVRIL AU 22 JUIN 2024**

<b>LUNDI</b>	12 h à 13 h	Bain libre adultes
<b>MARDI</b>	12 h à 13 h 30 18 h à 19 h	Bain libre adultes ( 3 corridors )
<b>MERCREDI</b>	12 h à 13 h 14 h 30 à 15 h 30	Bain libre adultes
	17 h 30 à 19 h	Bain libre pour tous ( 1 corridor )
<b>JEUDI</b>	12 h à 13 h 30	Bain libre adultes
<b> VENDREDI</b>	12 h à 13 h	Bain libre adultes
<b>SAMEDI</b>	12 h 30 à 14 h	Bain libre pour tous

### RÉSIDENTS

### NON RÉSIDENTS

	À L'UNITÉ	15 BAINS	6 MOIS	À L'UNITÉ	15 BAINS	6 MOIS
<b>AÎNÉS 55+</b>	2.50 \$	30.00 \$	125.00 \$	7.50 \$	100.00 \$	250.00 \$
<b>ADULTE 18-54</b>	5.00 \$	60.00 \$	150.00 \$	10.00 \$	130.00 \$	300.00 \$
<b>ÉTUDIANT 18+</b>	2.50 \$	30.00 \$	75.00 \$	7.50 \$	100.00 \$	250.00 \$
<b>JEUNE 6-18</b>	2.50 \$	30.00 \$	75.00 \$	5.00 \$	75.00 \$	200.00 \$
<b>ENFANT 0-5</b>	Gratuit	Gratuit	Gratuit	5.00 \$	75.00 \$	200.00 \$
<b>FAMILLE</b>	15.00 \$	180.00 \$	300.00 \$	30.00 \$	360.00 \$	600.00 \$

Pour les horaires et tarifs des cours offerts, visitez le site Web de la Municipalité  
[www.municipalite.labelle.qc.ca/citoyens/piscine](http://www.municipalite.labelle.qc.ca/citoyens/piscine)

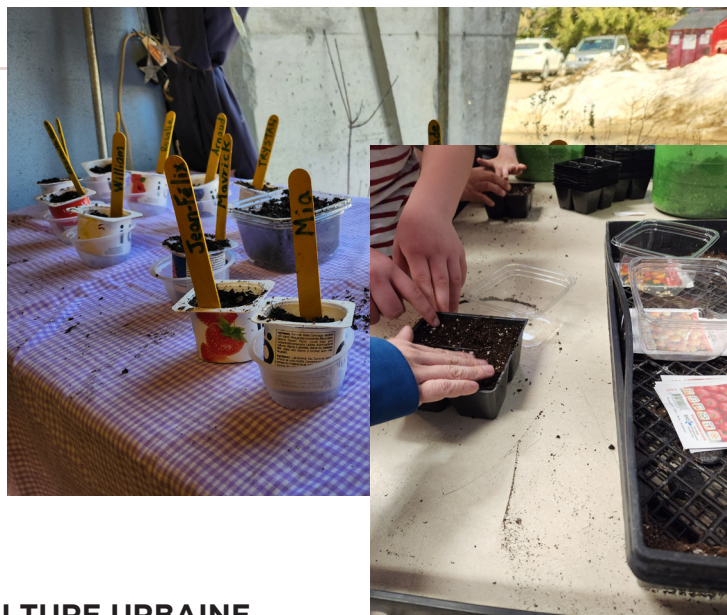
# LA CHRONIQUE HORTICOLE

## RETOUR SUR LE MOIS D'AVRIL

Dans la 3<sup>e</sup> semaine d'avril dernier, nous sommes allés rendre visite aux élèves de l'école Le Tremplin de Labelle pour l'activité de semis!

Une fois de plus, les élèves ont eu la chance de préparer des semis de haricots, tomates et cerises de terre. Ils pourront rapporter à la maison leur production et les plants supplémentaires seront plantés dans les bacs d'agriculture urbaine de la municipalité. Merci à tous les professeurs et les élèves participants!

Nous avons également animé un atelier pour Le Cercle de fermières, nous remercions les participantes et leur souhaitons bon succès et bonne récolte!



## AGRICULTURE URBAINE

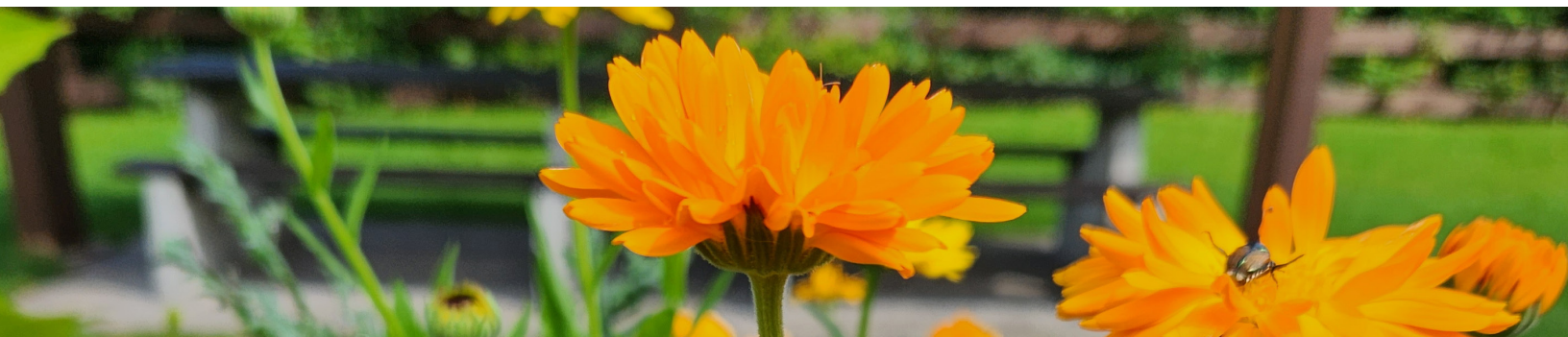
Cette année encore, les bacs d'agriculture urbaine seront présents un peu partout dans le cœur de la municipalité. Tomates, haricots, laitues, concombres, fines herbes, poivrons, céleri rose et plusieurs autres plantes comestibles, et ce, pour le bonheur de tous! Vous les retrouverez au parc René-Lévesque, à la gare, à la bibliothèque, dans le stationnement du centre communautaire, au parc des aînés et quelques autres endroits.

## POURQUOI LE CALENDULA EST UNE PLANTE À AVOIR DANS SON POTAGER ?

Le « *Calendula officinalis* » aussi appelé le Souci est une plante annuelle de choix. Elle est idéale pour attirer les pollinisateurs au jardin. D'ailleurs, elle attire les syrphes, de petites guêpes qui mangent les pucerons. De plus, ses racines sécrètent une substance naturelle nématicide repoussant les nématodes nuisibles. Chaque plant de calendula nous offre une magnifique floraison de juin à octobre ! Plusieurs variétés sont disponibles, des fleurs jaunes, oranges, crèmes, doubles et simples. Il suffit de couper les fleurs fanées pour favoriser l'apparition de nouveaux boutons floraux. Cette plante possède plusieurs

propriétés médicinales et est utilisée dans la préparation de produits pour les peaux sensibles. Sans oublier que ces pétales sont comestibles, vous pouvez alors en mettre quelques-unes pour décorer vos salades ou dans des muffins. Je vous encourage à cueillir les graines après la floraison et d'en replanter chaque année!

**Annie Messier**  
Responsable de l'horticulture



# LES ÉCHOS DU SERVICE DE L'ENVIRONNEMENT

## MOIS DE L'ARBRE ET DES FORÊTS

**Mai est le mois de la célébration des arbres et des forêts au Québec!**

Le Québec s'est bâti grâce au bois de ses forêts. Matière première nécessaire à la construction, au chauffage, à la cuisson et à l'ameublement, il est indispensable. Ce n'est pas un hasard si plusieurs de nos villes et de nos villages sont situés près des rivières. Ce choix, fait par nos bâtisseurs, était dicté par les voies navigables qui servaient à la drave du bois jusqu'aux scieries et aux papetières dispersées sur le territoire. Bien que les moyens de transport aient évolué, nos communautés et leurs entreprises sont toujours là pour témoigner de cette époque.

MAI mois  
de l'arbre  
et des forêts

**SAMEDI 1<sup>ER</sup> JUIN  
8 H À 12 H**

**Nouveau garage municipal**

8433, boul. du Curé-Labelle  
(Surveillez le panneau directionnel)

## JOURNÉE DE L'ENVIRONNEMENT

La Municipalité de Labelle organise sa journée de l'environnement, une distribution de petits arbres forestiers gratuits sera effectuée grâce à la collaboration de Table forêt Laurentides ainsi que le ministère des Ressources naturelles et Forêts. Une distribution de compost sera également effectuée cette journée.

Vous trouverez également des informations concernant le compostage, le recyclage ainsi que la réglementation qui s'applique en matière d'environnement sur le territoire de Labelle. Une représentante de l'organisme de bassin versant RPNS sera sur place afin de discuter de l'économie d'eau potable.

Au plaisir de vous voir.



Ressources naturelles  
et Forêts

Québec



# SÉCURITÉ INCENDIE

## LES ALARMES D'INCENDIE NON FONDÉES 90 SECONDES POUR RÉAGIR!

La plupart des systèmes d'alarme incendie ont un délai de 90 secondes avant de transmettre le signal d'alarme à un centre de télésurveillance. Assurez-vous que cette fonction est activée par votre installateur ou le responsable de l'entretien. Avant d'annuler une alarme, identifiez sa cause : incendie réel, erreur de manipulation, fumée légère, etc. Évacuez les occupants en cas de présence de fumée ou de feu, et composez le 9-1-1. Ne retournez pas à l'intérieur sans l'autorisation des pompiers. Si l'alarme est fautive, vous avez 90 secondes pour annuler l'alarme en entrant votre code d'accès.

### RÉACTION : 90 SECONDES POUR ÉVITER UNE ALARME!

Une alarme incendie non fondée est un signal qui a causé le déplacement inutile des pompiers et qui peut :

- coûter cher à la municipalité et aux contribuables, compte tenu des effectifs qu'elle monopolise ;
- être passible d'une amende dans certaines municipalités ;
- monopoliser les pompiers loin des urgences véritables, pouvant ainsi compromettre la sécurité des citoyens ;
- entraîner les intervenants d'urgence à exposer leur vie et celle de leurs concitoyens au danger lors de leurs déplacements.

### CONSEILS AUX PROPRIÉTAIRES

Pour éviter les alarmes non fondées, veillez à installer les détecteurs de fumée loin des sources de fumée ou de vapeur d'eau, comme la cuisine, les pièces avec foyer, les salles de bain ou les ateliers. Optez pour des détecteurs photoélectriques, moins sensibles à la fumée légère et à la vapeur.

Bien que facultative, l'activation de la fonction de délai est recommandée à l'intérieur des propriétés privées. Informez-vous auprès de votre centre de télésurveillance ou de votre spécialiste en entretien. Évitez d'activer cette fonction dans les bâtiments accueillant des personnes à mobilité réduite, tels que les résidences pour personnes âgées.

## PROGRAMME DE VISITES RÉSIDENTIELLES DES POMPIERS

Les pompiers du Service de sécurité incendie de la Municipalité de Labelle ont déjà entrepris leurs visites résidentielles depuis le 26 avril et celles-ci se poursuivront jusqu'en octobre. Ce sont près de 300 portes résidentielles qui sont prévues cette année. Ces visites permettent de sensibiliser la population à la prévention des incendies en général et surtout de rappeler l'importance d'avoir des avertisseurs de fumée fonctionnels.

Voici quelques conseils d'entretien d'un avertisseur de fumée :

- Remplacez-le lorsque vous emménagez dans une maison ou un logement ;
- Passez légèrement l'aspirateur, en utilisant une brosse douce, à l'extérieur et à l'intérieur du boîtier de l'avertisseur à pile, au moins une fois par année, sauf pour l'avertisseur électrique qu'il ne faut jamais ouvrir. Nettoyez l'extérieur seulement. Cela empêche que la poussière s'accumule sur les capteurs de fumée ;
- Ne peignez jamais l'avertisseur de fumée.

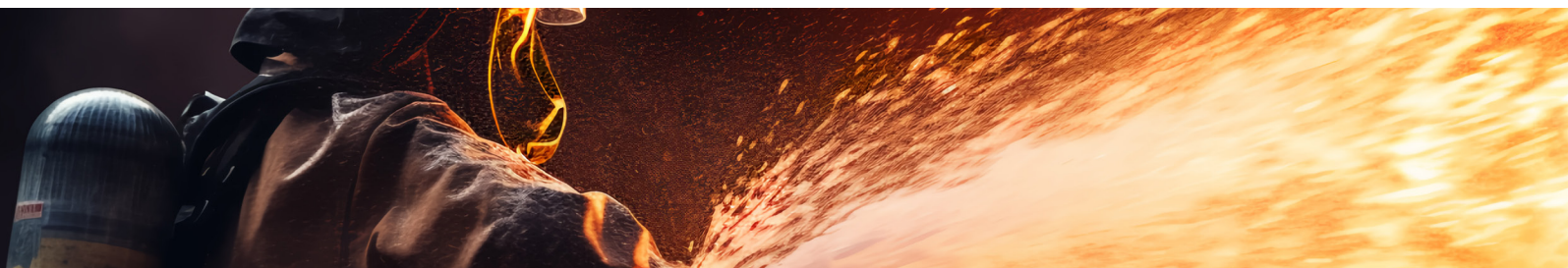
Pour s'assurer de la conformité de votre domicile, l'équipe vérifiera également :

- Votre détecteur de monoxyde de carbone si vous avez un poêle à combustion ou un garage directement relié à votre résidence.
- Un extincteur portatif de type ABC, d'une capacité de 5 lb pourrait faire la différence lors d'un début d'incendie, il est un allié important si vous avez un poêle à bois ou à granule.

Nous vous rappelons que les pompiers affectés aux visites sont munis d'un uniforme et d'un véhicule lettré et identifié à la Municipalité de Labelle.

Vous remerciant à l'avance de votre collaboration afin de sauver des vies et l'atteinte des objectifs fixés au schéma de couverture de risques en sécurité incendie de la MRC des Laurentides.

Pour toute question, communiquez avec Martin Cossette, directeur du Service de sécurité incendie et sécurité publique au 819 681-3371, poste 5023



# CALENDRIER

## AVRIL 2024

DATE	HEURE	ACTIVITÉS	ORGANISME	LIEU
4 mai	9 h à 12 h	Journée du grand ménage Inscription requise	Municipalité de Labelle	Hôtel de ville
6 au 28 mai	13 h à 20 h	Journées d'accompagnement (lundis et mardis)	Le Cercle de fermières Labelle	Salle Valiquette
7 au 28 mai	17 h à 21 h	Les mardis badminton	Municipalité de Labelle	Gymnase du centre communautaire
8 mai		2e échéance de paiement de taxes	Municipalité de Labelle	Municipalité de Labelle
9 mai	13 h	AGA	Club de l'Âge d'Or de Labelle	Local du Club de l'Âge d'Or
11 mai	10 h	Heure du conte : Zoo-lecture Inscription requise	Municipalité de Labelle	Bibliothèque Lancia-Monette
14 mai	10 h	Contes animés : Circuitout avec Sylvie D Lire	Municipalité de Labelle	Bibliothèque Lancia-Monette
17 mai		Date de tombée de L'Info municipale	Municipalité de Labelle	Municipalité de Labelle
20 mai		Fermeture des bureaux municipaux Journée nationale des Patriotes	Municipalité de Labelle	Municipalité de Labelle
20 mai		Dernière journée pour enlever les abris temporaires	Municipalité de Labelle	Municipalité de Labelle
21 mai	19 h 30	Séance ordinaire du conseil municipal	Municipalité de Labelle	Salle Wilfrid-Machabée



## NOUS JOINDRE

### HÔTEL DE VILLE

1, rue du Pont, Labelle (Québec) J0T 1H0

### HEURES D'OUVERTURE

Lundi au vendredi  
8 h 30 à 12 h et 13 h à 16 h 30

### COORDONNÉES

Téléphone : 819 681-3371  
Télécopieur : 819 686-3820  
Courriel : [info@municipalite.labelle.qc.ca](mailto:info@municipalite.labelle.qc.ca)  
[municipalite.labelle.qc.ca](http://municipalite.labelle.qc.ca)

### Garage Municipal

8433, boul. du Curé-Labelle

### Bibliothèque Lancia-Monette

7393, boul. du Curé-Labelle

### Dôme Gilbert-Brassard

25, rue des Loisirs

### Pavillon des loisirs

15, rue des Loisirs

### Gymnase, piscine et chapelle

29, rue du Couvent

### Salle de l'Âge d'Or et Salle

Wilfrid-Machabée

1, rue du Pont

### Salle Valiquette

7393, boul. du Curé-Labelle  
(en haut de la bibliothèque)