

CHAPITRE XIII

LES MINES

Au début du XX^{ème} siècle, Labelle a véritablement connu une ruée vers l'exploitation des ressources minières. Et on remarque que les notables du village sont parmi les principaux promoteurs de la politique du développement minier du Nord.

En 1907, Paul-Émile Forget, marchand, Joseph-Aurèle Bigonnesse, médecin, Géo. Bériault, Alphonse Labelle, Alfred Larocque et Venceslas de Zawadzki créent la Compagnie des Mines du Nord. Cette société a pour but d'explorer et d'exploiter les mines de la région de Labelle. Larocque et Zawadzki, tous deux ingénieurs civils et chimistes, occupent un bureau permanent au village de Labelle et font l'analyse des échantillons de tout minerai. En 1907, James McGibbon, marchand, Pierre Brunet et Lucien Mignault découvrent une mine d'argent dans le canton La Minerve. Dans la même année, J.A. Bigonnesse, médecin, L.O. Armstrong, agent de colonisation du Canadien Pacifique et A. Mandeville mettent sur pied la Labelle Mining Company qui exploite une mine de graphite près du lac Vert¹ sur le lot 20 du rang N. Un chemin de 2 milles et demi de long a été ouvert pour relier la mine au chemin de fer. En 1907, la Labelle Mining Company employait douze mineurs et a extrait plusieurs tonnes de graphite qui furent expédiées à la Dixon Co. Jersey City New York. Le journal *L'Étoile Polaire* écrivait dans un article intitulé "Riches filons de graphite", le 31 août 1907:

"Les ressources minières du Canada attirent, depuis quelques années, un grand nombre d'industriels de tous les pays du monde. Autrefois, c'étaient les champs aurifères du Klondyke, l'an dernier, la course des explorateurs et des lanceurs d'affaires se dirigeait sur Cobalt où les filons d'argent d'une importance merveilleuse promettaient des rendements fabuleux. Aujourd'hui, c'est au tour de la province de Québec avec ses champs inépuisables de graphite ou carbone mou qu'on vient de découvrir dans le district de Labelle. L'intérêt que porte l'industrie à ces multiples découvertes de richesses minérales s'accroît encore par la visite que fait actuellement un des représentants de la "Morgan Guicible Co." de Londres, Angleterre, M. E. W. Howarth, invité spécialement par la Compagnie du Chemin de fer Canadien du Pacifique à faire une inspection minutieuse des veines de graphite récemment découvertes dans le nord de Québec.

H. Howarth arrivé la semaine dernière d'Angleterre, s'est immédiatement porté à Labelle où il a visité les mines graphitiques découvertes par Messieurs Alfred Larocque, Bélisle et Lacelles. La Compagnie des Mines du Nord est propriétaire de ces vastes terrains, moins une étendue de deux cent acres, M. Larocque, ingénieur civil, président de la compagnie a fait les honneurs de la mine et a dirigé l'excursion de l'industriel anglais.

M. L.O. Armstrong, agent de colonisation de la compagnie du Pacifique, avait envoyé des échantillons à plusieurs compagnies d'exploitations minières, et, de partout, il reçut des réponses des plus satisfaisantes disant que le minerai valait pour le moins les meilleurs spécimens extraits des mines de Ceylan. Le territoire graphitique, traversé par les services de chemin de fer laurentien et Ottawa, du Pacifique, s'étend sur une longueur de cinquante milles et une largeur de dix milles. Les veines découvertes à Labelle ont un

mille de longueur sur six ou huit pieds de profondeur et huit pouces de largeur. On croit pouvoir extraire des millions de tonnes de minerai dans cette partie du pays. Il va sans dire que ces découvertes récentes vont donner un essor nouveau au district de Labelle.”

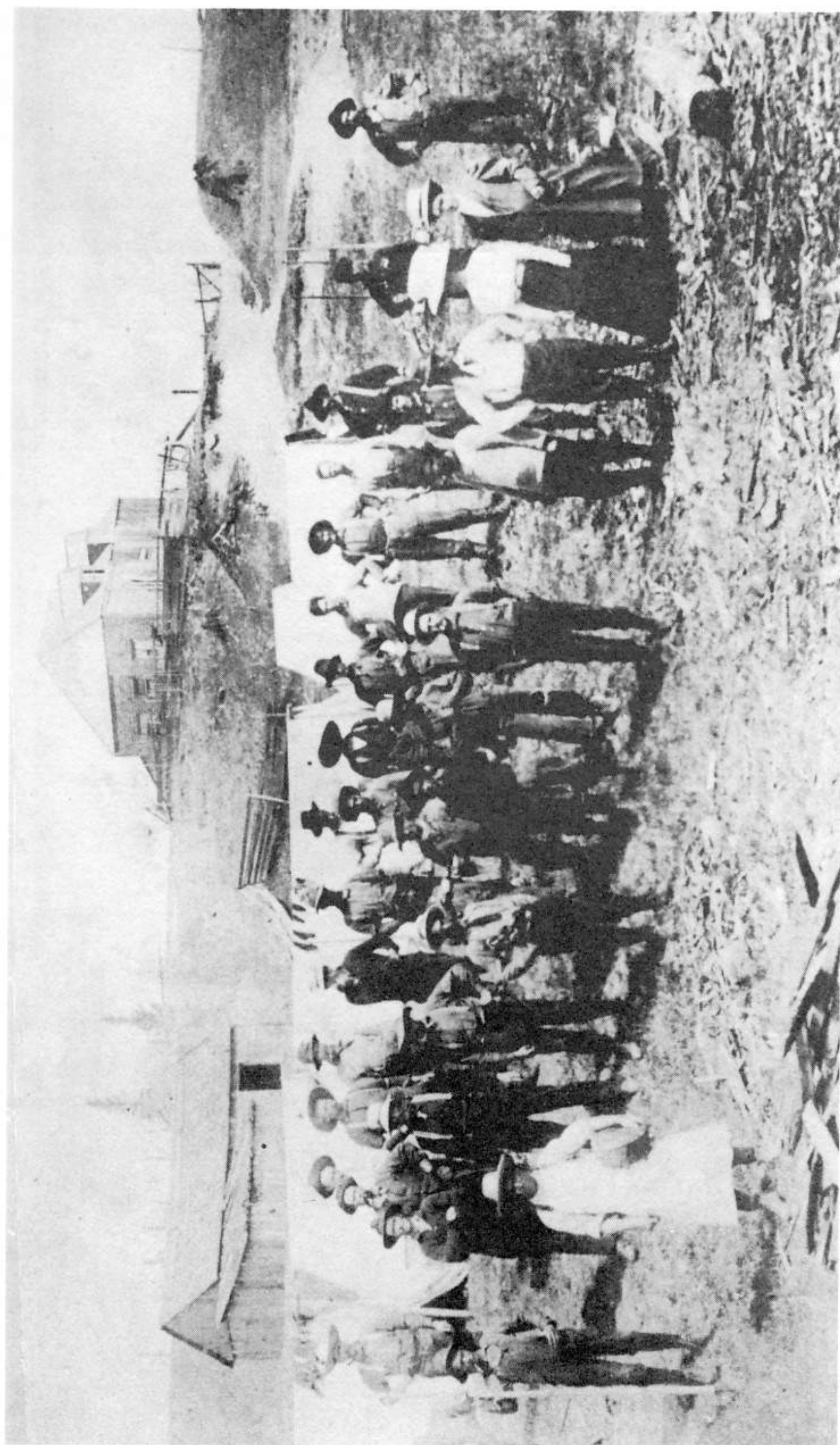
Le gisement de graphite a été exploité de 1907 à 1919. Des travaux de remise en valeur ont été tentés par Louis Gauthier pour H. Menu de Montréal en 1932, et pour Kennedy et Wood de Montréal en 1942. Les résultats furent peu encourageants. En 1951, la mine devient la propriété de Oscar Clot Graphite Mines Co. Ltd. Dès la première année, la compagnie a tiré de l'excavation près de 800 tonnes de minerai. La compagnie a dépensé environ \$25,000.00 en travaux d'exploration, de construction et de mise en valeur. Les bâtiments qui ont été construits sur la propriété consistent en un réfectoire, un dortoir, une écurie, un hangar et un atelier; le tout en bois rond. Les droits de la mine appartenaient à Oscar Clot en 1951 puis ils furent acquis par la Compagnie Québec Graphite en 1953. En 1958, les compagnies Laurentide Mineral Products Corporation et Laurentide Graphite Corporation furent incorporées. Le siège social se trouvait à Labelle et le président était Maurice Lacharité, médecin et maire de ville Lasalle et le gérant était Oscar Clot de Saint-Jovite. Ces deux compagnies poursuivent des essais de concentration de graphite au laboratoire qui est situé au village et qui était autrefois la propriété de la Grenat Canada Limitée. En 1960, Antonio Larocque, médecin, devient le nouveau président de la compagnie. En 1959, une nouvelle société est créée sous le nom de Graphite Mining & Products Ltd. Elle est dirigée par Oscar Clot et L.D. Pilon de Montréal. La mine de graphite est exploitée par J.A. St-Pierre, tailleur de pierre, du Lac des Écorces. Il avait six personnes à son emploi.

En 1927, la compagnie Labelle Nickell & Garnet Ltd exploite une mine de grenat située sur le lot 16 du rang J au lac de La Mine. Cette compagnie possédait des quantités considérables de grenat évaluées à plusieurs millions de tonnes. Les travaux d'exploration se composaient d'un système de tranchées et d'un trou de forage au diamant. La mine de grenat fut exploitée de 1929 à 1932 par Labelle Nickel & Garnet, en 1934 par Labelle Mining Inc. et à partir de 1935 par Grenat Canada Ltée. Cette dernière compagnie a construit en 1939 un moulin destiné au broyage du minerai. Pendant la construction de ce moulin, la lourde charpente s'écroula en causant la mort de Georges Mayer et de graves blessures à d'autres ouvriers.

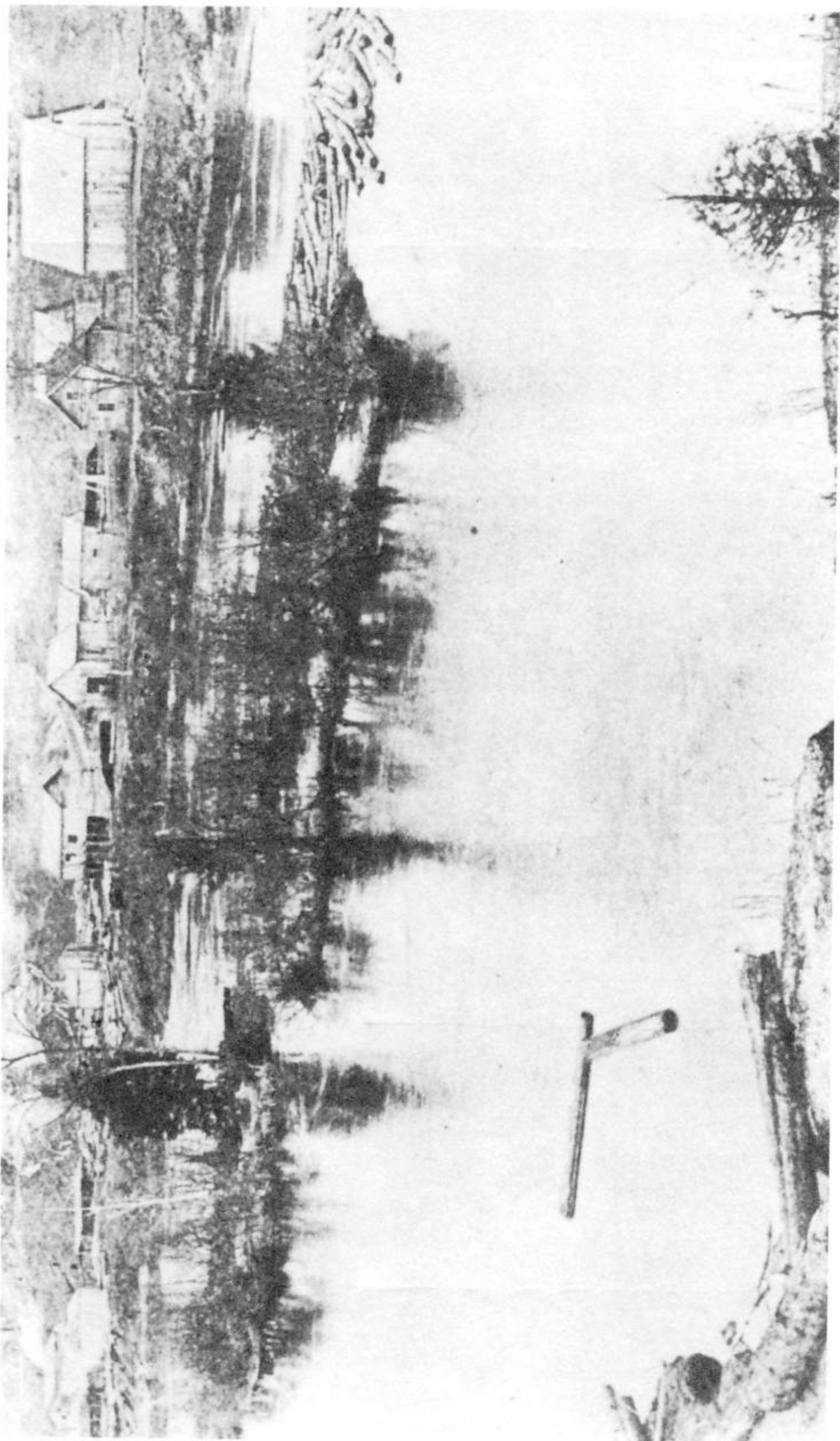
En 1949, un laboratoire d'essai fut érigé dans le village. L'année suivante, le moulin fut démoli, et en 1951, la compagnie Grenat Canada était dissoute.

En 1934, la compagnie McLean-McNicoll Ltd exploite un autre gisement de grenat situé sur les lots 24 et 25 du rang B. Elle transporte ses minerais au terminus du chemin de fer à l'aide de wagons tirés par des chevaux. Elle cessa ses opérations quelques années plus tard.

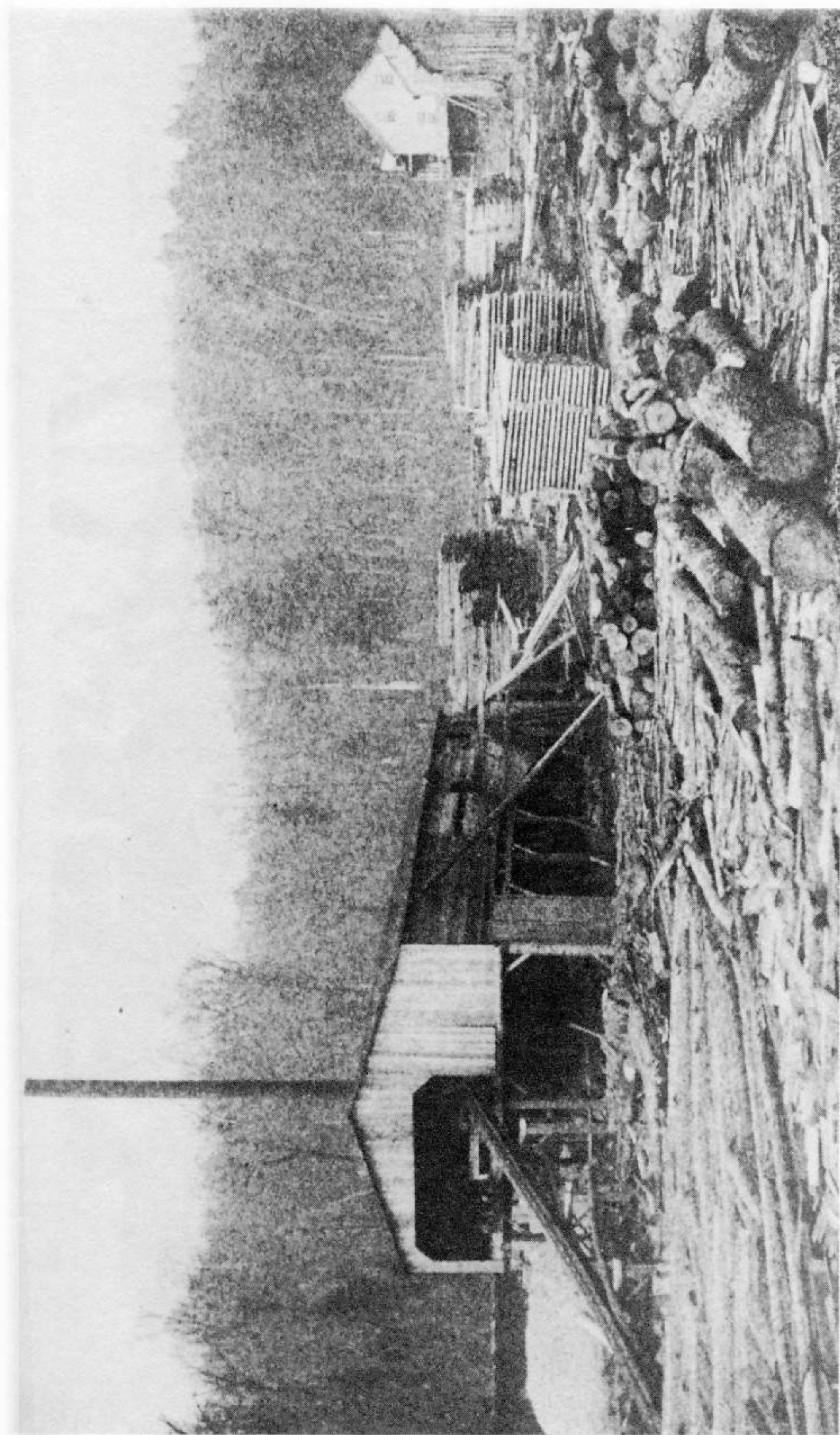
Enfin, pour terminer, mentionnons qu'en 1953-1954, la Dominion Silica Corporation exploita une mine de silice située dans le canton Clyde tout près des limites du canton Joly.



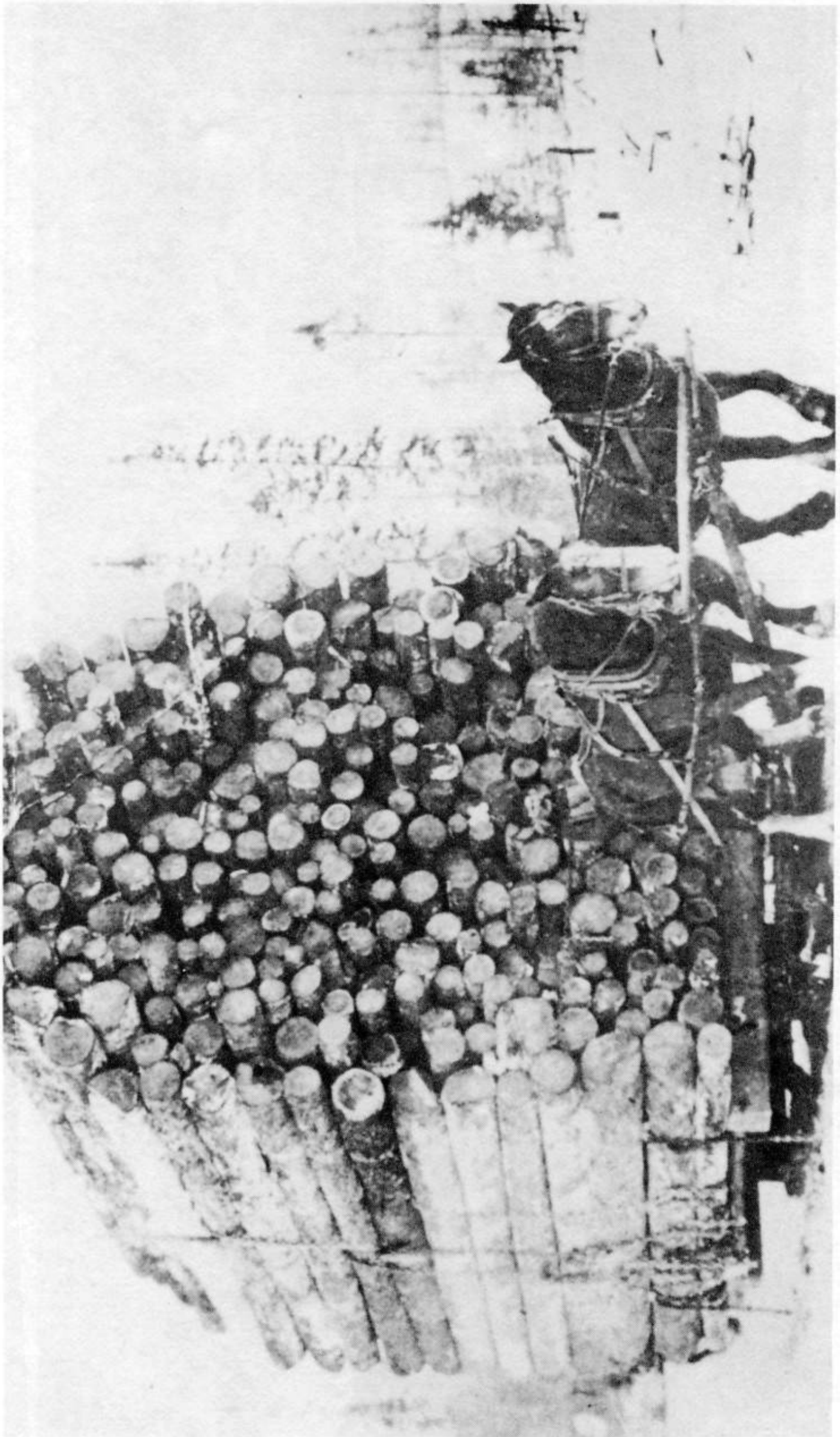
Campement de draveurs situé en bas de la Chute aux Iroquois à la fin du XIXe siècle.



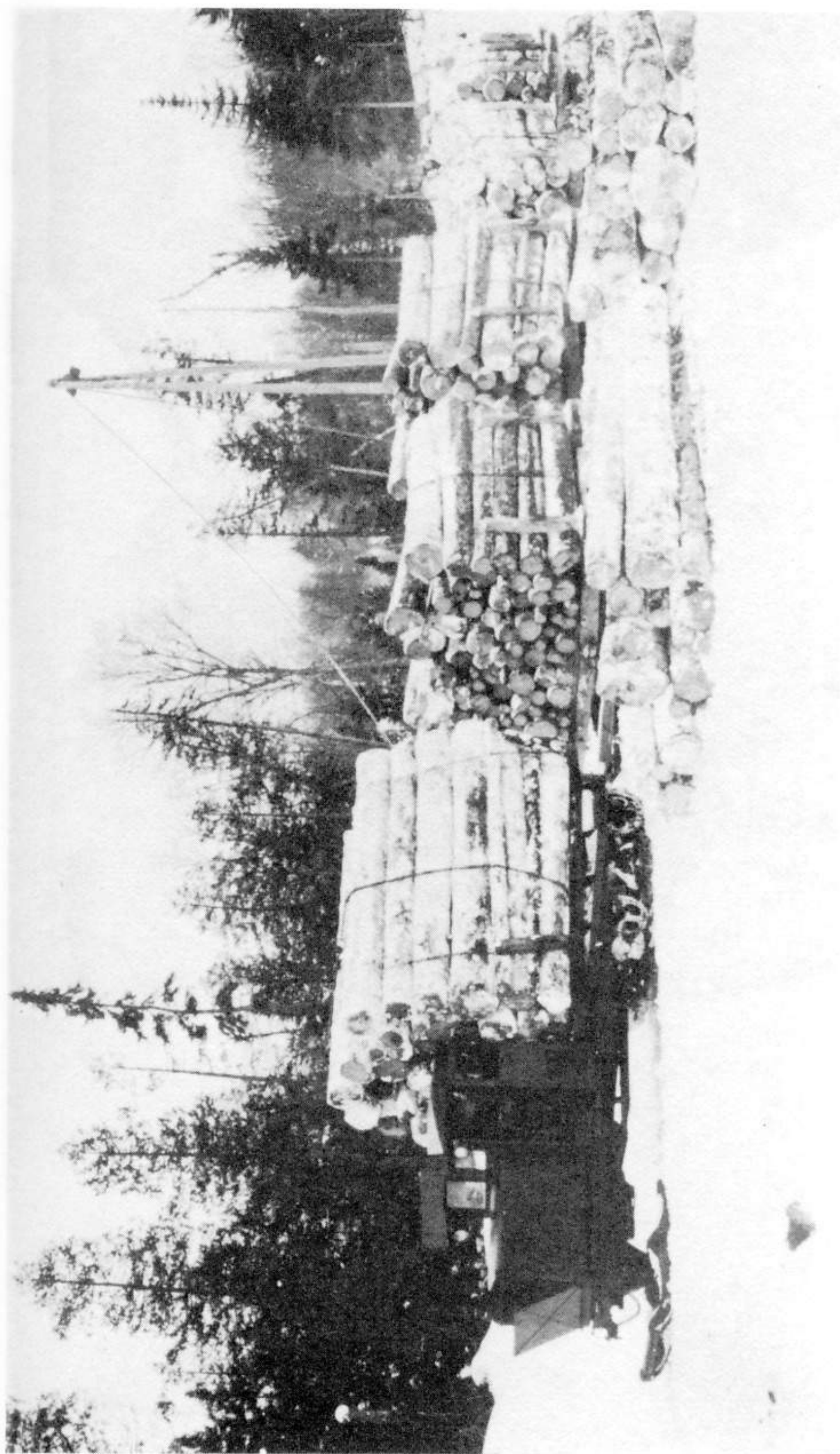
Les moulins à scie de la compagnie anglaise Church et Fee de Labelle vers 1900. Cette photo montre également le flottage de billots sur la rivière Rouge.



Ce moulin à scie fut construit en 1900 au Lac Labelle par Napoléon Ostiguy. Il s'agissait de la Compagnie de Bardeaux qui fut détruite par un incendie vers 1910.



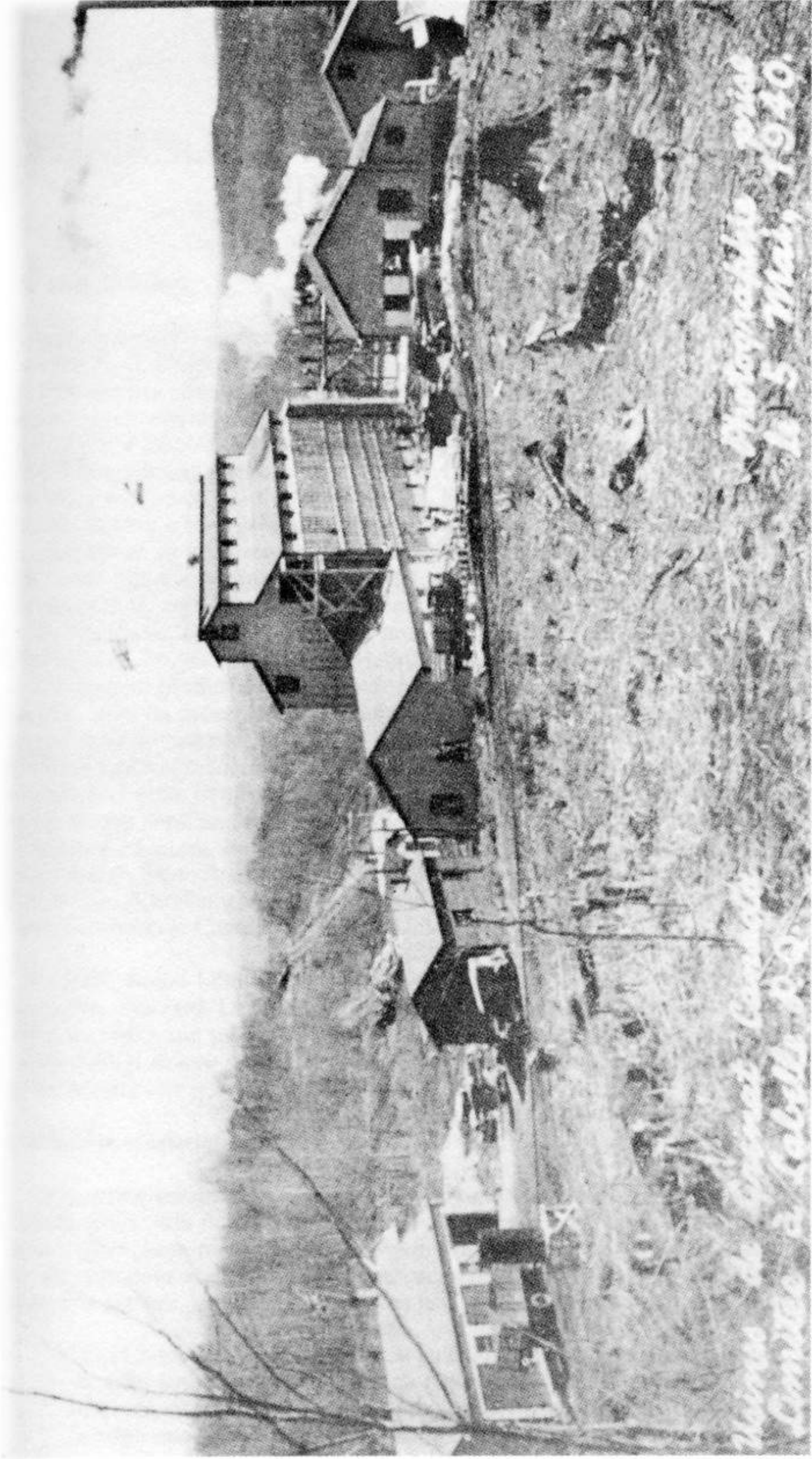
Charge de billots sur un traîneau à neige tiré par deux chevaux vers les années 1930.



Transport du bois par un "snowmobile" de la Canadian International Paper vers les années 1930.



Groupe de bûcherons travaillant au lac Caché pour la Compagnie Eméric Bergeron vers les années 1940.



Photographie prise
le 5 Mai, 1940.

Usines de la Compagnie Grenat Canada
à Collinwood

Usines de la Compagnie minière Grenat Canada Limitée à Labelle en 1940.

CHAPITRE XIV

LES MANUFACTURES, LE TOURISME ET LES SERVICES SOCIAUX

Les manufactures

Après la seconde guerre mondiale, le village de Labelle commence à s'industrialiser. En 1948, C.-E. Charbonneau, de Saint-Jean sur Richelieu, installe la Cie Wolden Bobins qui fabrique des bobines de bois pour les filatures de laine et de coton. Cette entreprise revêtait un caractère populaire car plus de 100 personnes ont souscrit une somme de \$16,000.00 à \$20,000.00 dans cette compagnie en acquérant des actions à \$50.00 chacune. Elle employait environ 75 personnes. Elle fut incendiée en 1950. Pour assurer une meilleure protection contre les incendies, le conseil municipal s'engage envers la Cie Wolden Bobins à reconstruire l'aqueduc. Mais, le 22 mai 1950, les électeurs-proprétaires de Labelle se prononcent par voie de référendum contre le règlement no 101 qui avait pour but d'autoriser le conseil à contracter un emprunt de \$10,000.00 pour la construction de cet aqueduc. Finalement, C.-E. Charbonneau construit en 1951 une usine de teinturerie, de nettoyage et de pressage. En mars 1954, l'édifice est acquis par la Cie Premium Textile, présidée par Maurice Boisclair, industriel de Saint-Jean. La nouvelle manufacture produit des bas de nylon et des gilets d'orlon. Elle fut inaugurée le 2 novembre 1954 en présence du député Albini Paquette. Elle employait environ 115 personnes dont la majorité était de la main-d'oeuvre féminine à bon marché. Pour lutter contre la syndicalisation de ses travailleuses, la Cie Premium Textile décide de fermer la manufacture et de déménager toute sa machinerie à St-Jean. Plus tard, en 1965, l'édifice fut occupé par Cannuck Pottery Québec Ltd, dont le propriétaire était Percy Foley du Nouveau-Brunswick. Puis, en 1979, l'établissement passa entre les mains d'un nouveau propriétaire, Marc-André Létourneau, et changea de nom pour s'appeler la Poterie Evangeline. Actuellement, cette manufacture emploie 54 personnes et ses produits sont vendus à travers le Canada et les Etats-Unis.

En 1967, André Létourneau installa dans sa résidence les premiers locaux de ce qui deviendra, plus tard, Les Reliures Caron et Létourneau. Cette manufacture occupa, en 1969, un édifice qui subira, au cours des années, plusieurs agrandissements. Elle se spécialise dans la reliure des livres de bibliothèques et d'institutions scolaires. Elle emploie présentement une quarantaine de personnes.

L'industrie touristique

Le tourisme est une forme d'activité commerciale qui est loin d'être négligeable pour Labelle. Déjà, à la fin du XIXième siècle, le village de la Chute aux Iroquois offrait un service d'hôtellerie reconnu dans la région qui était vanté par le curé Labelle. Les attractions touristiques sont surtout liées au cadre physique: la nature, la végétation, l'omniprésence des lacs, les chutes, la pêche et la chasse. Hormidas Magnan écrivait en 1916:

“Les Clubs de pêche et de chasse pullulent et les eaux si fécondes des Laurentides semblent être le partage des sportsmen et des touristes. Nous y trouvons en abondance tous les poissons les plus recherchés des gourmets: la truite saumonée, le brochet, la carpe, la perche, etc.”¹

Au cours des années, la multiplication des clubs privés devint un obstacle au développement du tourisme dans la région. C'est alors que, le 5 mars 1951, le conseil municipal du village s'opposa à la location de certains lacs à des particuliers ou à des clubs.

Le lac Labelle semble être la principale attraction de la région. Robert Godard affirme:

“Le premier et le principal centre touristique de la paroisse et même de la région est sûrement le vaste lac Labelle dont les bords enchanteurs sont constellés de villas. Déjà en 1895, des Montréalais y possédaient leur camp d'été, tel le docteur Brisson et d'autres. Peu d'années après 1900, des familles de noble lignée comme celles des Bastiens et des Massons, des Venats, des Genêts, venaient s'installer sur ces rives encore solitaires.”²

Le journal *L'Ami du Colon* du 29 juin 1906 mentionne l'existence d'un yacht appelé “Le Roi du Nord” appartenant au club du lac Labelle pour les touristes. Vers les années 1950, on comptait plus d'une centaine de chalets d'été sur les bords du lac Labelle, en plus des pensions Baudart et Terreault, et l'hôtel La Clairière. La plage Jubinville du lac Labelle fut un lieu très populaire pour les fêtes champêtres, les pique-niques, etc.

L'arrivée du train en 1893 augmenta l'affluence des touristes à Labelle. Plusieurs excursions dans le Nord furent organisées par le Canadien Pacifique. Ce moyen de transport fut surclassé au début du siècle par l'avènement de l'automobile. Les municipalités du canton Joly et du village de Labelle investirent davantage dans l'aménagement d'un bon réseau routier afin d'attirer les automobilistes vers le Nord. Mais l'automobile enleva la clientèle du train. Pour relancer l'utilisation du chemin de fer, la Cie CP Rail décida d'établir un programme qui favorisait le développement touristique pendant la saison hivernale. Dans les années 1940-50, les “trains de neige” transportaient des milliers d'excursionnistes durant l'hiver. Les premiers instruments touristiques à apparaître à Labelle furent le bureau d'informations touristiques et la halte routière en 1966. Au cours des années, on aménagea des espaces de plein air dont deux terrains de camping et le parc du lac Petit Caribou qui fut inauguré en 1977.

En 1978, la municipalité de Labelle recevait près de 20,000 vacanciers. Cela est une preuve suffisante pour démontrer que le tourisme représente une industrie importante pour l'économie locale.

Les services sociaux

Les services sociaux offerts à Labelle regroupent principalement un Centre d'Accueil et des familles d'accueil qui dispensent des soins aux personnes âgées, aux malades chroniques et aux déficients mentaux. Ils représentent un nouveau secteur d'activité économique qui aide les petites municipalités à survivre et qui offre une source de revenu appréciable pour les habitants.

Le Centre d'Accueil de Labelle

Le 1er juin 1964, le conseil municipal du village de Labelle réclame au gouvernement la construction d'un Centre d'Accueil pour les personnes âgées de la région de Labelle, canton Joly, La Minerve, La Macaza et La Conception.

Un comité est formé ayant un représentant de chaque municipalité et un membre de chaque association existante à cette époque. Après de multiples rencontres et démarches auprès du ministère des Affaires sociales, ce projet est accepté moyennant une mi-

se de fonds initiale. C'est pourquoi le 8 janvier 1968, le conseil municipal du village de Labelle vota un montant de \$8,000.00 pour l'établissement du Centre d'Accueil, tandis que les municipalités du Canton Joly, La Minerve, La Macaza et La Conception ont souscrit un montant de \$20,000.00. La corporation est alors formée et obtient sa charte d'opération le 1er février 1968. Les membres de la première corporation furent: Alcide Boivin, président, Bruno Chabot, vice-président, Georges Godard, secrétaire, les directeurs: Eliodore Barbe, Robert Labelle, Dr Pierre L'Allier, Andréa Lyras, Nicole McNabb, Adolphe Ozell et Oscar Saindon.

Les plans et devis préparés par l'architecte Jean-Charles Fortin obtiennent l'approbation du ministère. Le Centre d'Accueil fut construit sur un terrain appartenant à la fabrique (le lot 15). Ce Foyer a une capacité de 52 lits dont 4 logements. En décembre 1970, les premiers pensionnaires y sont accueillis. A l'ouverture officielle du Centre d'Accueil le 30 janvier 1971, il y avait plusieurs personnalités qui étaient présentes dont Fernand Lafontaine, ministre de la Voirie et député provincial de Labelle, Maurice Dupras, député de Labelle au fédéral, Jean-Charles Fortin, architecte, François Carpentier, notaire et aviseur légal, Henri Allard du Service Social de Mont-Laurier, un représentant ministériel du ministère de la Famille et du Bien-être social, un représentant de la Société d'Habitation du Québec, un représentant de la maison d'ingénieurs Pelletier et associés, un représentant de la banque provinciale du Canada et Marcel St-Louis, curé de la paroisse qui a procédé à la bénédiction de l'établissement.

Le Centre d'Accueil dispense des soins non seulement aux personnes âgées mais aussi à des malades chroniques. Le premier directeur général a été Bruno Chabot, il occupa ses fonctions du mois d'octobre 1970 à juillet 1972. Par la suite, Pierre Lemay a assuré l'intérim d'août 1972 à avril 1973. Depuis avril 1973, Yvan Lachaine assume la direction du Centre d'Accueil. Le conseil d'administration actuel se constitue de: Alfred Mailloux, président, Rosario Hamel, vice-président, Yvan Lachaine, directeur général. Les directeurs sont: Mme Jacqueline Alarie, François Amadei, Bruno Chabot, Madeleine Dubois, Pierre Dumontier, Yvette Giroux, Thérèse Labelle, Oscar Saindon, Marie-Rose Sauriol et Nicole Lizotte.

Après une étude sur les besoins des personnes âgées, effectuée avec l'aide des Associations des Municipalités, un projet de Centre de Jour et de services à domicile a été présenté au ministère des Affaires Sociales en septembre 1975. En juillet 1977, le ministère accorda une aide financière et les services ont pu débiter le 4 octobre de la même année.

Le Centre d'Accueil joue un rôle primordial dans le domaine de la santé et dans le domaine social. Il est le seul établissement public situé dans la région de Labelle. Il collabore très étroitement avec le Conseil Régional de la Santé et des Services Sociaux de Saint-Jérôme dans le but d'apporter de plus en plus de services pour répondre aux besoins locaux.

Les familles d'accueil

Depuis 1965, plusieurs familles de Labelle ont accepté de devenir des familles d'accueil pour personnes âgées ou pour jeunes déficients mentaux. Ces familles d'accueil dispensent des services favorisant l'épanouissement de la personne. Elles sont supervisées par le Conseil Régional de la Santé et des Services sociaux et par la Maisonnée Laurendière. Actuellement, on dénombre cinquante-cinq bénéficiaires vivant dans des familles d'accueil dont les foyers Dansereau, E. Gagnon, Brisebois, C. Duclos, H. Jacob, E. Valiquette, A. David, P. Breton, M. Charette, T. Clément, F. Charette, J. Godard, O. Saindon et R. Jubinville.

SEPTIÈME PARTIE

LA VIE CULTURELLE, SPORTIVE
ET SOCIALE

PRÉSENTATION

La présente partie du travail est très sommaire car les sources de renseignements sont rares concernant les aspects culturels et les loisirs d'autrefois. Le journal *L'Étoile Polaire* et les *livres des minutes* des municipalités du canton Joly et du village de Labelle constituent notre principale documentation historique.

CHAPITRE XV

LES MANIFESTATIONS CULTURELLES, LES LOISIRS ET LES ASSOCIATIONS

Les notables du village dominant, comme nous l'avons déjà dit, économiquement et politiquement la communauté labelloise. Et qui plus est, ils s'affirmeront également dans la culture et les loisirs de la localité. Ainsi, à Labelle, en ce début du XX^{ème} siècle, les notables contrôlaient les journaux, la fanfare, les associations sportives et patriotiques.

“L'Étoile Polaire” de Labelle et la lutte contre “Le Pionnier” de Nomingue

Le journal *L'Étoile Polaire* fut fondé à Labelle par Joseph Demers, industriel, conseiller et maire du village de 1908 à 1913. Cet organe a paru hebdomadairement de 1904 à 1908. Il était constitué de quatre pages dans lesquelles nous pouvions lire des nouvelles locales, nationales et internationales, des annonces publicitaires et un roman feuilleton.

Heureusement, après de multiples recherches, nous avons pu retrouver une copie du journal mais seulement l'édition de 1907-1908. Ce journal était un organe indépendant, laïc, libéral et anti-clérical. Sous une rubrique intitulée “chronique ouvrière”, Joseph Demers présentait des articles du parti social-démocrate de France concernant la revendication des travailleurs de la journée de 8 heures, les maladies industrielles, les conflits sociaux et l'instruction de la classe ouvrière. Il fait paraître aussi des articles véhiculant des idées libérales dans une partie du journal appelée la “tribune libre”. Il s'attira les foudres du clergé lorsque, le 12 janvier 1907, il publia un article sur “la crise religieuse en France”. Mgr Joseph-Thomas Duhamel, évêque d'Ottawa, accusa *L'Étoile Polaire* de franc-maçonnerie à l'intérieur d'une longue lettre qui fut publiée dans *L'Ami du colon* le 23 janvier 1907. Il demande au curé Proulx d'user de son influence auprès de J. Demers pour le remettre dans le bon chemin du catholicisme. Puis il s'associe au journal *L'Ami du colon* pour mener une lutte acerbe contre *L'Étoile Polaire*.

Avant d'aller plus loin, précisons que *L'Ami du colon* a été publié à Nomingue de juin 1906 à février 1912. Il devint *Le Pionnier* le 31 mai 1907. Cet organe de la coopérative des colons du Nord fut dirigé par Amédée Denault de 1906 à mars 1910, puis par un comité de rédaction de 1910 à 1912. En plus, le journal était un organe de l'Action Sociale Catholique et Patriotique. Le 20 janvier 1910, Amédée Denault, directeur du journal, fut nommé au poste de secrétaire de l'Action Sociale Catholique de Québec. Le journal appartenait aux chanoines réguliers de l'Immaculée-Conception qui détenaient la majorité des parts de la coopérative de publication des Laurentides depuis novembre 1907. En janvier 1912, le journal est acquis par Honoré Achim, député conservateur du comté d'Ottawa à la Chambre des Communes et avocat demeurant à Nomingue et par Paul-Émile Forget, un grand marchand de Labelle ayant aussi un magasin général à Nomingue. Nous avons pu consulter ce journal aux archives paroissiales de Nomingue.

En 1907, la question du choix d'un drapeau national pour les Québécois, à l'occasion de la fête de la St-Jean-Baptiste le 24 juin, suscita de vives polémiques. Le journal ultramontain *Le Pionnier* refuse d'arborer le drapeau tricolore de la France qui est un pays où règnent la franc-maçonnerie et l'anti-cléricalisme. Il veut proclamer le drapeau du Sa-

cré-Coeur comme emblème national du Québec. Pour sa part, *L'Étoile Polaire* mène une lutte véhémente et virulente contre *Le Pionnier* et le pouvoir d'imposition du clergé. Il écrit le 20 juillet 1907:

“Il ne faudrait pas taxer trop facilement le “Pionnier” de mauvaise foi ou de fanatisme. L'acharnement à imposer un drapeau fabriqué de toutes pièces comme drapeau national a une raison plus profonde: la haine. La haine de tout ce qui vient de France. Si le tricolore n'était pas arboré par les Canadiens-français depuis plus de quarante ans, jamais on aurait eu l'idée d'en fabriquer un autre; jamais on aurait cherché à nous imposer le drapeau du Sacré-Coeur. La raison de cette haine? C'est la persécution religieuse qui règne en France depuis plusieurs années; la crainte que des doctrines antireligieuses se propagent dans notre catholique Province de Québec. On a voulu, par protestation, détruire le lien nous unissant à notre ancienne Mère Patrie; c'est pourquoi l'on s'est attaqué tout d'abord au glorieux drapeau tricolore témoin de toutes nos fêtes religieuses et nationales. Quel a été le résultat? C'est qu'un grand nombre de nos concitoyens sont passés, à l'égard de notre vieille Mère Patrie, de l'amour à l'indifférence, de l'indifférence à la haine, et bientôt ce sera l'oubli.

Eh bien, le jour où nous aurons rompu avec la France (c'est le rêve des partisans du drapeau du Sacré-Coeur), toutes relations intellectuelles, ce jour-là nous pourrions sonner le glas de notre vie proprement nationale. Car il est un danger plus grand que la propagation des mauvaises doctrines: c'est l'affreux isolement intellectuel où nous nous trouverons le jour où l'idéal mais fort lien qui unit l'Ancienne France à la Nouvelle sera rompu.

S'il m'était permis de m'adresser, très respectueusement, aux vénérables religieux qui inspirent le “Pionnier”, je leur dirais: vous êtes venus dans un pays de moeurs canadiennes, mais de coeur et d'esprit français, vous êtes français; oubliez les persécutions que vous avez subies; ici vous avez le respect et la confiance de tous, n'en abusez pas, pour imposer aux Canadiens-français par aversion pour le tricolore, une bannière purement religieuse. Les Canadiens-français n'ont pas et ne peuvent pas avoir de drapeau national; nous ne sommes pas une nation indépendante. Continuons d'arborer le tricolore, il flotte sur nos maisons depuis près d'un demi-siècle; il est le glorieux signe de notre origine; c'est le seul qui dise quelque chose à notre esprit et à notre coeur; il sera temps, quand nous formerons une nation indépendante, d'avoir à nous, un drapeau national.”

Les chanoines réguliers et les curés de campagne du Nord s'érigent en un bloc hégémonique pour écraser et bâillonner définitivement *L'Étoile Polaire*. Leur projet de censure se réalise le 4 avril 1908 par la publication du dernier numéro de *L'Étoile Polaire* dans lequel Joseph Demers souligne qu'il abandonne la lutte. Il précise:

“La lutte s'est faite avec un acharnement absolument incompréhensible. Il est difficile à un simple individu de lutter contre une société, surtout quand il en fait partie; la lutte est presque impossible lorsque cette société est dirigée par des prêtres et des religieux. Tous les moyens ont été bons: sans parler de la campagne faite dans chaque paroisse pour le Pionnier et contre L'Étoile, j'ai entendu de mes oreilles dénoncer dans une grande assemblée, en présence de son Éminence le délégué papal, notre pauvre petite feuille, et cela à seule fin de favoriser le journal de la Coopérative des Colons du Nord.”

Le cercle de l'Alliance Nationale

Au commencement du XX^{ème} siècle, le médecin J.-L. Leprohon de Boucherville met sur pied une association nationaliste appelée le Cercle de l'Alliance Nationale. Cette association patriotique a pour objectif de protéger la nation canadienne-française contre l'immigration et les loges maçonniques de France. En juillet 1907, le curé et les notables du village de Labelle fondent un Cercle de l'Alliance Nationale. *L'Étoile Polaire* souligne, dans un article du 27 juillet 1907, qu'il y eût une grande démonstration et que de nombreux discours furent prononcés dont ceux de Chs Duquette, inspecteur en chef, J.-L. Leprohon, médecin et fondateur de cette vaste association, P.-E. Forget, marchand, et J.A. Bigonnesse, médecin. L'Alliance Nationale de Labelle comptait 40 membres. Voici les noms des officiers: le curé Charles Proulx, chapelain; Arthur Gaudet, substitut; le marchand P.-E. Forget, président; J.A. Morinville, vice-président; William Moranville, secrétaire-archiviste; le marchand H.-W. Légaré, secrétaire-trésorier; Antonio Mandeville, commissaire-ordonnateur; le marchand Napoléon Marinier, introducteur; Ulgère Mayer et Michel Cassidy, auditeurs.

Plus tard, on créa une autre association nationaliste, soit la Société Saint-Jean-Baptiste, qui était présidée en 1955 par Roméo Allard.

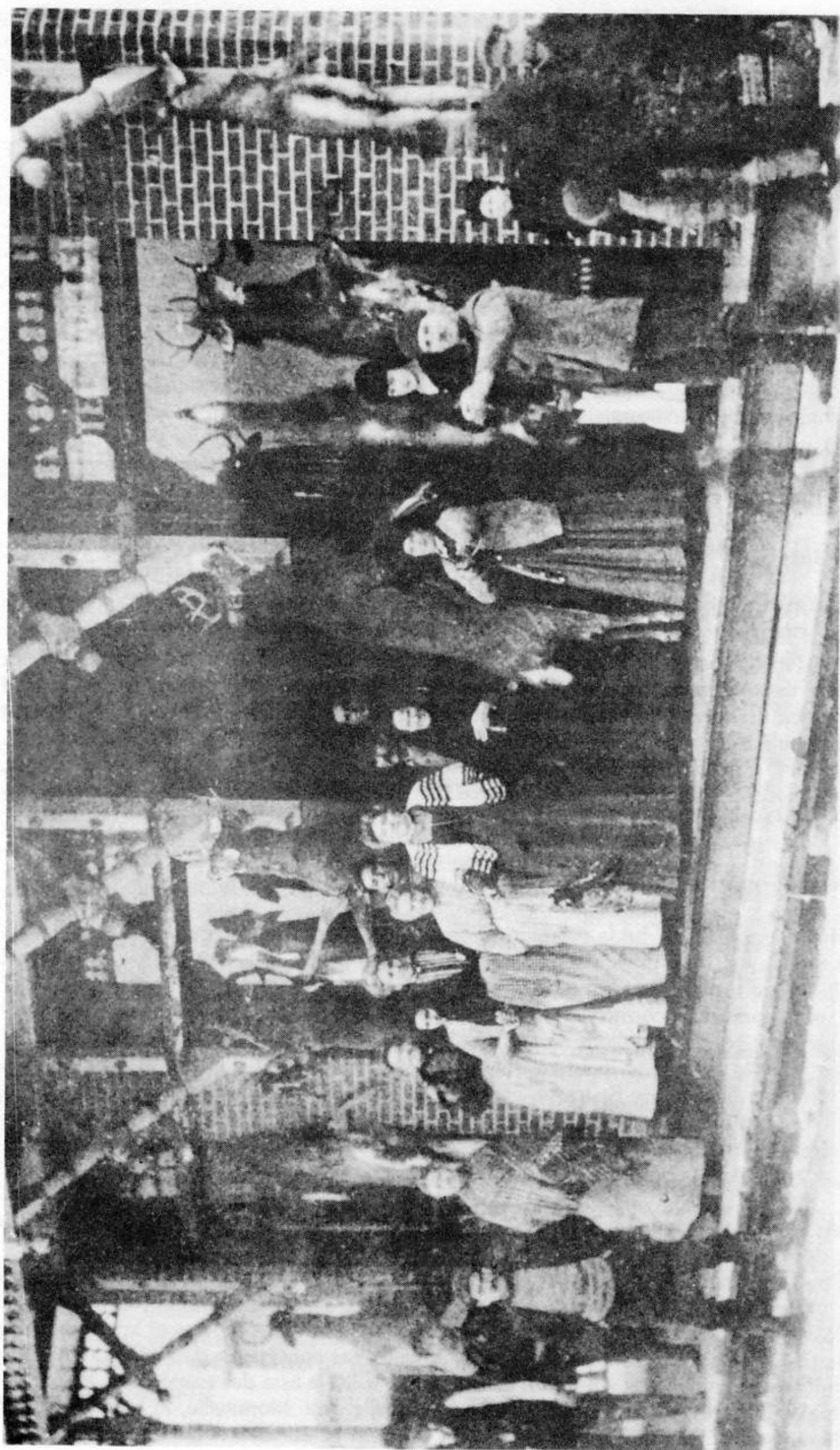
La fanfare

En 1906, le village de Labelle possédait déjà sa fanfare. Ainsi, le 18 juin 1906, le conseil municipal du village accorda un montant de \$125.00 à Auguste Dumoulin pour l'achat d'instruments de musique afin de réorganiser la fanfare. Plus tard, en février 1909, le maire Joseph Demers prit possession de la fanfare. Cette troupe musicale était dirigée par Étienne Migneault et était composée des personnes suivantes: Mandeville et A. Perreault, trombone à coulisse; Auguste Dumoulin, grosse-basse; Alfred Nantel et W. Moranville, baryton; Charles Larocque, alto; Lucien Baudart, cornet; Paul Marinier, tambour; Joseph Nantel, cymbales; Hilaire Blanchet, contre-temps; Lucien Migneau, clarinette, etc.

L'Association Athlétique de Labelle

"The Iroquois Club" fut la première organisation sportive et récréative de Labelle. Elle fut fondée en 1906 mais elle déclara faillite un an après. Puis, en 1907, l'Association Athlétique de Labelle prit la relève. Elle était contrôlée principalement par Alfred Gauthier, marchand. Elle coordonnait toutes les activités culturelles et sportives. Par exemple, elle avait sous sa tutelle le fameux club de baseball "Labelle Indépendant" qui devint en 1907 le champion des Laurentides en battant le club Chapleau de La Minerve, les "moutons blancs" de St-Jovite, et les clubs de St-Jérôme, Ste-Agathe, L'Annonciation, Nomingue, etc. Cette équipe de baseball était formée par John Evans, Eug. Grondin, Albert Grondin, Albert Cassidy, Alex. Côté, Thom McLean, Lucien Mignault, Jos Legault et Louis Bigonnesse.

L'Association Athlétique de Labelle organisa également des combats de boxe et de lutte, des clubs de hockey, des ronds à patiner, des courses à pied, des séances de théâtre, etc. Les notables du village ne se contentaient pas seulement d'organiser les loisirs mais y participaient entièrement. Ainsi, par exemple, à la grande soirée dramatique et musicale présentée le 7 juillet 1907, nous retrouvons parmi les artistes et les comédiens plusieurs notables. La pièce de théâtre s'intitulait "les cousins du député". C'était une comédie de moeurs canadiennes en quatre actes. Voici la liste des comédiens: P.-E. Forget, H.-W. Légaré, Alfred Gauthier, W.M. Moranville, Ant. Moranville, P. Mignault, Fred Berthiaume, J.B. Damour, Z. Raymond, Ant. Mandeville et Adélarde Berthiaume. Les en-



Cette photo montre les résultats d'une chasse fructueuse. Elle fut prise devant l'hôtel Nantel en 1908.



Jeunes joueurs de baseball de Labelle vers les années 1930. Il s'agit, de gauche à droite, de Georges Machabée, Adélarde Bourgeois, Rodolphe Labelle et Fernando Machabée.



Fernando Machabée du club de hockey de Labelle en 1932.

tractes furent remplis par la déclamation portant le titre "la jeune captive" interprétée par Germaine Forget, par le récital de James McGibbon au violon, par le duo de piano de Mme Murphy et Euclide Forget, par les chansons fantaisistes de A. Gauthier et le solo au piano de Mme J.D. Miller.

L'Association Athlétique de Labelle devient, vers les années 1930, l'Association sportive de Labelle. En 1953, l'équipe de baseball de Labelle est déclarée championne de la ligue Rouge. Du 29 au 31 juillet 1955, Labelle fête son 75^e anniversaire de fondation. A cette occasion, on dévoila un monument en hommage au curé Labelle et plusieurs personnalités influentes firent des discours dont Mgr Jutras, vicaire général de Mont-Laurier, A. Paquette, député provincial, Dr Roy, député fédéral, Roméo Lalande, sous-ministre de la colonisation, et Roger Lacoste, juge. Le 22 décembre 1959, on fonda le comité des loisirs de Labelle qui exista jusqu'en 1978. Ce comité était composé de Alcide Boivin, président, Jacques Lamarche, vice-président, et des directeurs Léonard Vézina, Roger Lacaille, Marcel Machabée, Jean Brisebois et Rémi Godard. Il visait à créer et à opérer un centre des loisirs, à promouvoir et à organiser les activités culturelles et sportives (carnavals, concerts, pièces de théâtre, films, culture physique, clubs sportifs, etc.). En 1959, le conseil municipal du village demande à la fabrique de céder gratuitement un terrain pour être utilisé comme terrain de jeux. En 1960, il autorise, par règlement, la construction d'un centre des loisirs au montant de \$4,000.00. À partir de 1964, le comité des loisirs reçoit annuellement une somme de mille dollars de la municipalité pour l'organisation des loisirs. En 1978, le conseil municipal engage Antoine Dufour comme directeur des loisirs et en 1979, ce dernier est remplacé par Claud Bourgoïn.

Le 18 septembre 1978, le conseil municipal adopte un règlement décrétant la formation de la commission municipale des loisirs de Labelle dans le but d'élaborer une politique des loisirs et de regrouper tous les organismes socio-culturels et communautaires. Le premier comité exécutif se divisait en deux parties, d'une part, la commission provisoire composée de William Roberts, président, et de Paul Breton, vice-président et d'autre part, la commission permanente formée de François Amadei, président, Pierre Brisson, vice-président, et Claud Bourgoïn, secrétaire.

La bibliothèque municipale de Labelle

À une réunion pastorale tenue durant l'automne 1970, et à laquelle participait le curé St-Louis, il fut décidé de mettre sur pied une bibliothèque municipale. À la suite de cette première assemblée, une demande fut envoyée au ministère des Affaires culturelles pour obtenir une aide financière. En réponse, le Gouvernement leur propose de faire partie du réseau de la Bibliothèque Centrale de Prêts de L'Outaouais (B C P O) puisque celle-ci a pour tâche de desservir les petites municipalités. Fait bizarre, le maire Alcide Boivin s'opposa à la majorité de la population et aux conseillers municipaux qui désiraient l'établissement d'une bibliothèque. Son entêtement l'entraîna à démissionner de son poste à la mairie de Labelle. Le 20 septembre 1979, le conseil scolaire accepte de contribuer à la création de la bibliothèque en fournissant gratuitement deux locaux situés dans l'ancien collège du Sacré-Coeur. Le premier comité fondateur de la bibliothèque était formé des personnes suivantes: Antoinette Dumontier, présidente; Marielle Giguère, secrétaire; Nicole McNabb, directrice; l'abbé Maurice Guindon, aumônier, Soeur Alice Berthiaume, archiviste, et Fernand Vézina, conseiller.

Pour impliquer la population dans ce projet culturel extrêmement important, une collecte de livres fut organisée dans la paroisse et s'avéra un succès. On a recueilli plus de mille volumes et environ cent dollars. En mars 1971, l'affiliation à la B.C.P.O. est complétée et, le 11 mai 1971, la bibliothèque municipale ouvrait ses portes. Dès la première année, quatre cent quatre abonnés bénéficiaient de ce nouveau service. En juin 1972, la bibliothèque déménagea au centre communautaire, puis en décembre 1977, on

réinstalla la bibliothèque dans l'ancien collège du Sacré-Coeur. L'inauguration a eu lieu le 21 janvier 1978, et, depuis ce temps, la population de Labelle profite toujours de ce service municipal. Le comité actuel est formé de vingt-deux bénévoles et l'exécutif est composé comme suit: Diane Bélanger, présidente, Pauline Brousseau, responsable, Jean Brisebois, représentant municipal, Claud Bourgoin, délégué municipal, et les directrices, France Bélisle, Luce Bergeron, Thérèse Bergeron et Brigitte Roberts.

Les associations (1911-1979)

Cette dernière partie du chapitre veut dresser un tableau de plusieurs associations qui ont oeuvré depuis le début du siècle dans divers domaines à Labelle. Elle nous permet de jeter un autre regard sur la communauté labelloise.

- 1) **LES DAMES DE STE-ANNE:** Ce mouvement chrétien, qui regroupait uniquement des femmes, fut fondé en 1936 par Hortense Godard, présidente, et Laurence Labelle, secrétaire. Il avait pour but de promouvoir la foi catholique et de surveiller les bonnes moeurs sous les instances du curé. Cette association fut dissoute en 1970.
- 2) **LES ENFANTS DE MARIE:** Les Enfants de Marie furent fondés en 1948 par le curé Fauteux afin de participer à certains services de l'église (quête, chorale, etc.). Le premier exécutif était composé de Céline Lecompte (Laporte), présidente, et Pauline Giroux, vice-présidente. Cette association ne dura que trois ans.
- 3) **LES COEURS RYTHMÉS DE LABELLE:** L'Association "Les Coeurs Rythmés de Labelle" fut fondée en mai 1973 sous le nom de "Chorale de Labelle" par Yolande Charette, Réjean Cournoyer et André Mayer. Elle vise à développer le goût de la musique et du chant et à animer les messes du dimanche.
- 4) **LES FILLES D'ISABELLE DE LA NATIVITÉ DE MARIE DE LABELLE:** Les filles d'Isabelle représentent une association culturelle et religieuse qui fut fondée le 15 décembre 1974. Le premier exécutif fut formé des membres suivants: Mme Claude Gingras, régente, Andréa Lyras, vice-régente, Alberta Boivin, ex-régente, Gisèle Lyras, secrétaire-archiviste, Nicole McNabb, secrétaire-financière, Gisèle Caron, secrétaire-trésorière, Aline Bélisle, premier syndic, Sylvianne Létourneau, deuxième syndic, Jeanne Fournel, troisième syndic, Jeannine Bélisle, chancelière, Jocelyne Gilbert, monitrice, Claudette Major, gardienne, Lise Bergogne, porte-bannière, Ginette Dumontier, rédactrice, Lucie Bélisle, premier guide, Ginette Gauthier, deuxième guide, Gaétane Meehan, garde intérieure, Reine-Aimé Gareau, garde extérieure et Éliane Boivin, musicienne. Cette association s'implique dans divers domaines communautaires (organisation de spectacles et de récitals, recensement paroissial, aide aux personnes défavorisées, etc.).
- 5) **LE CERCLE DES FERMIÈRES DE LABELLE:** Le Cercle des Fermières a vu le jour en 1935 et le premier exécutif était formé de Agnès Marinier, présidente, Hortense Godard, vice-présidente, Alexandrine Labelle, secrétaire, Hénédine Brassard, Bernadette Machabée, Sidonie Drouin, conseillères. Le Cercle des Fermières est une association destinée à répondre aux besoins de la femme. En plus, le Cercle organise plusieurs activités: pièce de théâtre, bingos, cours d'artisanat, expositions annuelles, etc.
- 6) **LE CLUB DE L'ÂGE D'OR DE LABELLE:** Le Club de l'Âge d'Or de Labelle fut fondé en mars 1968 par Marie-Salomé Forest, Alfred Forest, Éliane Boivin et Alcide Boivin qui formèrent le premier exécutif. Ce club a pour but la connaissance mutuelle entre les personnes du troisième âge et le partage de leurs loisirs (bingos, chants,

soirées récréatives, danses, voyages en groupe, cours d'artisanat, etc.). Aujourd'hui, il compte près de 70 membres. Le comité exécutif est composé de Berthe Tremblay-Pilon, présidente, Antoinette Dumontier, vice-présidente, Georgette Bergeron, secrétaire, Lucien Boivin, Wilfrid Savaria, Adrien Lépine, directeurs.

- 7) **LES JEUNES LAURENTIENS DE LABELLE:** Les Jeunes Laurentiens de Labelle est une association sportive et culturelle qui fut fondée en 1948. Le premier comité exécutif était composé de Élie Roberts, président, Rémi Telmosse, vice-président, Guy Bertrand et Arthur Roberts, conseillers, Émile Giroux, secrétaire. Ce club organisait des parties de hockey ainsi que des courses de ski. Les membres étaient vêtus d'un costume aux couleurs laurentiennes (bleu et blanc) garni de fleurs de lys.
- 8) **LE CERCLE DES JEUNES NATURALISTES DE LA RIVIÈRE ROUGE:** Ce mouvement fut fondé en septembre 1948 par l'abbé Jean-Albert Potvin et Fernand Lussier, professeur au collège du Sacré-Coeur. Le premier exécutif était formé des membres suivants: Gilles Dumoulin, Jacques Bertrand, Jean Zanthé, Jean-Pierre Brassard et Jean-Guy Allard. Ce mouvement avait pour but de développer chez les jeunes la connaissance des sciences naturelles.
- 9) **LE CLUB 4H DE LABELLE:** Le Club 4H de Labelle a été fondé en janvier 1949 par le professeur Fernand Lussier et l'abbé Jean-Albert Potvin, vicaire. Les premiers membres de l'exécutif étaient composés de Bertrand Lebrun, président, l'abbé J.A. Potvin, secrétaire. Les directeurs étaient Gilles Laporte, Jean-Guy Bisson et Léon Giroux. Cet organisme avait pour but de donner aux jeunes l'amour et le respect de la nature en insistant sur la conservation de la forêt et l'esprit civique, suivant la devise: "Honneur, Honnêteté, Habilité, Humanité".
- 10) **LES SCOUTS PIONNIERS ET LES SCOUTS ÉCLAIREURS:** Dans le but de développer certaines qualités chez les garçons de 15 à 17 ans et de leur faire vivre en groupe des expériences nouvelles, le curé Simon Laflamme fonda en octobre 1976 les Geais Bleus de Labelle. Parmi l'une des plus belles expériences vécues par les scouts pionniers, mentionnons par exemple, le voyage au Brésil, le 25 juillet 1979, de dix jeunes Labellois: Alain Beaudry, Daniel Laflamme, Clément Valiquette, Jocelyn Neault, Stéphanne Labelle, Mario Nantel, Jean-Pierre L'Allier, Benoît Valiquette, Pierre Valiquette et Yves Maillé.
Les scouts éclaireurs ont été fondés le 1er décembre 1976 par Louis Ouimet et le curé Simon Laflamme. Ils regroupent les jeunes garçons de 11 à 13 ans et s'adonnent à diverses activités communautaires et récréatives.
- 11) **LES JEANNETTES ET LES GUIDES:** Les Jeannettes de Labelle s'appellent la 6e Ronde de la Nativité de Marie. Elles furent fondées en septembre 1973 et regroupent les jeunes filles de 9 à 12 ans. La "Cheftaine" est Claudette Charbonneau et ses assistantes sont: Christine Saindon et Jocelyne Brunet. D'autre part, les Guides, que l'on nomme la 6e Compagnie Curé-Labelle, furent créées en septembre 1974 et regroupent les jeunes filles de 12 à 14 ans. La "Cheftaine" est Pauline Gauthier et ses assistantes sont: Jocelyne Brunet et Marie Bélisle. Ce mouvement a pour but d'encadrer les jeunes et de les initier à la vie en formant leur caractère, en développant leur compétence pratique, etc.
- 12) **LE CENTRE DE SKI BELLE-PENTE LTÉE:** Le Centre de Ski Belle-Pente Ltée de Labelle a été fondé en 1972 par la Chambre de Commerce de Labelle en vue de créer un loisir d'hiver pour le tourisme et les gens de la région. Le premier comité exécutif était formé des membres suivants: Robert Labelle, président, Rolland Bélisle, vice-président, Claude Dumontier, Mario Bergeron, Bernard Pagé, Côme Godard, directeurs, Pierre Dumontier, gérant, et Gilles Allard, secrétaire. Cette compa-

gnie comptait environ 142 actionnaires. Elle a été vendue en 1979 à la Cie Eméric Bergeron & Fils. Elle s'appelle aujourd'hui le Centre de Ski Bermont.

- 13) LE CLUB DE SKI DE FOND DE LABELLE INC.: Le Club de Ski de Fond de Labelle a été fondé en 1977 par Pierre Dumontier. Le comité exécutif était formé de Pierre Dumontier, président, Ubald Léonard, vice-président, Jean-Guy Allard, secrétaire, et également de André Mayer, René Mayer, Yves Pilon et Aline Mayer. Ce club vise le développement des sports d'hiver et en particulier le ski de fond. Dès la deuxième année, le club recrutait cent soixante-cinq membres. Depuis, il a réalisé un circuit de pistes de ski de fond ainsi qu'un événement annuel: le rallye Auto-Ski de fond.
- 14) LE CLUB D'AUTO-NEIGE DE LABELLE: Le Club d'Auto-Neige de Labelle a obtenu sa charte d'incorporation le 18 janvier 1967. Il a pour principal but de promouvoir le sport de la moto-neige. Pour ce faire, il recrute des membres et organise diverses activités récréatives (courses de ski-doo, randonnées, soupers, etc.). Il s'occupe aussi d'ouvrir et d'entretenir des sentiers pour les moto-neiges. Le comité fondateur était composé des personnes suivantes: Ubald Léonard, président, Yvon Cormier, secrétaire et les directeurs, Gilles Machabée, Yves Pilon, André Paiement, Georges Godard, Côme Godard et Léonard Vézina.
- 15) LE CLUB DE SKI NAUTIQUE DE LABELLE: Le Club de Ski Nautique de Labelle a été fondé en 1975 par J. Yvon Lauzon et Claude Pigeon. Le premier exécutif était et est encore formé des membres suivants: J. Yvon Lauzon, président, Pierre Brisson, vice-président, Hélène L. Lauzon, secrétaire-trésorière et les directeurs, Jean Bastien Jr., Diane Lauzon, François Rivard et Richard Giguère. Le but de l'association est de promouvoir le ski nautique par une participation de groupe.
- 16) LE CLUB DE MOTOS DE LABELLE: Le Club de Motos de Labelle fut fondé le 5 mai 1972. Le Comité exécutif était formé de André Beaudry, président, Denise Blanchette, Denis Jutras, Ronald Bélisle, Robert Rudacovitch et Yves Demers. Le Club de Motos de Labelle organise diverses activités au bénéfice des membres actifs. De 1976 à 1978, il y a eu des courses de motocross dans la série Laurentides (Championnat Provincial), de 1977 à 1979, des courses d'enduros dans la série provinciale et des courses régionales et cyclocross pour les jeunes en 1978 et 1979.
- 17) L'ASSOCIATION DES PROPRIÉTAIRES DU LAC LABELLE INC.: L'Association des Propriétaires du Lac Labelle fut fondée en 1961 par J. Yvon Lauzon. Le comité exécutif était composé de Léopold Piché, président, Rosaire Rompré, vice-président, J. Yvon Lauzon, secrétaire-trésorier et de Auguste Marquis et Maurice Aumont, directeurs. Cette association a pour but de promouvoir les intérêts culturels, économiques, civiques et sociaux des résidents du Lac Labelle. Elle publie un feuillet saisonnier.
- 18) L'ASSOCIATION TOURISTIQUE DE LA BELLE RIVIÈRE ROUGE INC. (ATBRR): Cette association regroupe dix villages qui longent la rivière Rouge. Elle fut créée en 1974 et a pour but de promouvoir l'industrie touristique dans notre région. En 1979, l'exécutif était formé des personnes suivantes: Roger Lacasse, Laurent Bergeron, Pierre Dumontier, Joseph Baker, Michel Nantel, P.E. Michauville, Mendoza Legeault, Arthur Nantel, Réal Charette, Alain Boyer.
- 19) CLUB RICHELIEU DE LABELLE: Le Club Richelieu de Labelle fut fondé en 1971. Le premier exécutif était composé de Pierre L'Allier, président, Réal Fournelle et Côme Godard. Cette association avait pour but d'organiser des activités socio-culturelles pour ses membres ainsi que pour la jeunesse. Elle disparaîtra en 1976. Voici

la liste des présidents: Pierre L'Allier (1971-72), Réal Fournelle (1972-73), Rosaire Lacroix (1973-74), Raymond Prégean (1974-75), Gilles Allard (1975-76).

- 20) LA CHAMBRE DE COMMERCE DE LABELLE: La Chambre de Commerce de Labelle fut fondée le 1er août 1963. Le premier comité exécutif était formé des personnes suivantes: Guy Beaulieu, président, Gaétan Charron, secrétaire et les directeurs, Eméric Bergeron, Delphis Gingras, Léonard Vézina, Côme Godard et Charles Bélisle. Le but principal de cet organisme est de promouvoir les intérêts de la communauté labelloise. En 1973, la Chambre de Commerce de Labelle devient la Chambre de Commerce Labelle – La Minerve jusqu'en avril 1978, date à laquelle La Minerve crée sa propre Chambre de Commerce. Parmi les réalisations de la Chambre de Commerce de Labelle, on peut citer les points suivants: Implantation du kiosque d'informations touristiques, Prélude et démarches pour la réalisation du Centre de Ski Belle-Pente Ltée, Travail sur une pétition pour le contournement plus près du village de Labelle de la route 117, Confection d'un mémoire pour l'obtention d'un Poste d'Agents de Conservation à Labelle, Patronage de Projet Jeunesse Canada au Travail pour la réalisation de la plage du Lac Petit-Caribou, Patronage du Projet Jeunesse Canada au Travail pour la préparation du Centenaire de Labelle, Patronage d'un Projet Canada au Travail pour la réalisation du Centenaire de Labelle (1980).

Voici la liste des présidents: Guy Beaulieu, 1er août 1963, Bernard Dumoulin, 1er octobre 1963 au 19 octobre 1965, Mario Bergeron, 19 octobre 1965 au 14 mai 1970, Pierre Dumontier, 14 mai 1970 au 12 décembre 1972, Rosaire Lacroix, 12 décembre 1972, Gilles Allard, 18 décembre 1973, Bernard Dumoulin, 17 décembre 1974 au 29 avril 1975, Mario Bergeron, 29 avril 1975 au 14 décembre 1976, Alfred Mailloux, 14 décembre 1976, Donald Meehan, 13 décembre 1977 au 26 juin 1979, Pâquerette Telmosse, 26 juin 1979.

- 21) LE CLUB OPTIMISTE: Le Club Optimiste fut fondé le 30 septembre 1979. Il regroupe des hommes d'affaires, des industriels, des commerçants et des professionnels. Il s'occupe de diverses activités sociales et sportives. Voici les membres du bureau de direction de Labelle: Laurent Côté, président, Claud Bourgoïn, vice-président ext., Lionel Bienvenu, vice-président int., Jean-Marc Gasse, secrétaire-trésorier, les directeurs, François Lapierre et Charles Martel, aide à la jeunesse, Roger Gilbert, services communautaires, Lionel Bienvenu, fondation nouveau club, Gérard Giguère, publicité, Bernard Cormier, recrutement des membres, André Labelle, programme d'Accueil et Fraternité, Jean-Marc Gasse, finance, Yvan Dumouchel, sous-comité des Événements sociaux.

- 22) CENTRE DE PROMOTION DE SERVICES COLLECTIFS DE LA RÉGION DE LABELLE (CPSCRL): Ce regroupement de citoyens fut fondé le 13 juin 1977 sous un comité provisoire: le comité de services communautaires de la région de Labelle. Les membres du premier exécutif étaient: Fernand Vézina, président, André Létourneau et Réjean Coumoyer, vice-présidents, Andrée Lyras, secrétaire, Sylviane Létourneau, directrice, René Bellefleur, directeur, Germaine Beaudoin, directrice, Serge Lyras, directeur, Madeleine Nantel, directrice, Adolphe Ozell, directeur. Ce comité fut formé pour définir les priorités locales afin d'obtenir certains services sociaux et de santé (services pharmaceutiques, d'optométrie, de soins à domicile, de garderie, etc.). Il fut incorporé le 24 mai 1978 sous la raison sociale du CPSCRL. L'exécutif d'aujourd'hui est composé de Luce Bergeron, présidente, Johanne Henri, vice-présidente, Réjean Coumoyer, secrétaire-trésorier, Claude Dion, directeur, Robert Bergeron, directeur, M. et Mme Robert Moffet, directeurs, Mme Roger Giroux, directrice, Léa Gareau, directrice, Ida Francoeur, directrice.

CONCLUSION

Notre étude historique a montré que la fondation de la paroisse de Labelle en 1880 s'inscrit dans le mouvement de colonisation où le Nord était défini par le clergé comme la Terre Promise. Ainsi, le père Martineau écrit, au moment de prendre possession de sa cure à Nomingue, le 18 décembre 1883:

“Le R.P. Supérieur m'apprend qu'il désire que j'aille à Nomingue le plus tôt possible, au printemps, avec mes parents et mes frères. D'ici là, je demeurerai à la Chute aux Iroquois. Pour le missionnaire, ce poste sera le mont Nébo; mais plus heureux que Moïse, il entrera bientôt dans la terre promise”.¹

Il nous est apparu que le développement de cette Terre Promise était lié au mode de production capitaliste. En fait, la colonisation nordique a servi les compagnies forestières qui recrutaient son cheap labor parmi la main d'oeuvre locale à bon marché. Des Hamilton Brothers à la Canadian International Paper ou à la McLaren, les forêts du Nord furent monopolisées et exploitées par des compagnies anglo-saxonnes. Aussi le développement économique du Nord était étroitement associé à l'expansion du chemin de fer qui allait intégrer le marché de l'arrière-pays à celui de Montréal.

Mais que faut-il conclure de cette vaste colonisation nordique qui avait pour but l'occupation du sol? Une étude datant de 1963-64 affirme que la colonisation de la vallée de la Rouge fut un échec.

“Ce territoire au relief accidenté et aux sols maigres, n'a reçu son peuplement que très récemment, soit un peu plus d'une centaine d'années. On ne sera donc pas surpris de percevoir un enracinement fragile de la population. En fait, ce territoire, au rythme lent de la prise de possession de l'espace par la civilisation, est encore l'objet d'hésitations et d'erreurs malheureuses. Tout au plus pourrait-on dire qu'il sort à peine de cette période. En effet, il y a fort peu d'empreintes durables du passage de l'homme dans la région qui aient marqué et inexorablement orienté la destinée du territoire. En dehors de la route no 11 et de ses trois agglomérations villageoises de St-Jovite, Labelle et L'Annonciation, les efforts de l'homme (défrichements, création de fermes, chemins de rang, chemins d'exploitation forestière, scieries, villages) n'ont rien de définitif quelques décades montrent la fragilité et la précarité des marques de générations prédédentes. On s'étonne déjà de se voir montrer des forêts comme d'anciens pâturages. On pourrait caractériser d'un trait de plume cette portion de territoire: une tentative de colonisation qui se solde par un échec”.²

En ce qui nous concerne, nous ne désirons pas simplifier la problématique de la colonisation du Nord en termes d'échec ou de réussite. Nous avons voulu plutôt montrer la complexité de la réalité historique et les dynamismes qui caractérisent la formation d'une nouvelle communauté dans une région désertique: le défrichement, l'établissement de moulin à scie et à farine, l'encadrement des colons par les institutions paroissiales, municipales et scolaires qui étaient contrôlées par les notables bourgeois et le clergé, la dichotomie entre le village et la paroisse, le développement des moyens de communication, etc. C'est le sens que nous voulions donner à cette partie historique du livre du centenaire. Certes, notre étude reste incomplète. Néanmoins, si elle contribue à une meilleure connaissance de notre identité et de notre patrimoine, elle a prouvé son utilité.

RÉFÉRENCES

Introduction

1. Nous entendons par "notables" la petite bourgeoisie locale qui regroupe les marchands, les hôteliers, les industriels, les médecins, les avocats, les notaires et les propriétaires de moulins à scie et à farine. Parmi les notables les plus influents de Labelle nommons sans plus tarder Paul-Émile Forget (1871-1952) qui fut marchand et maire de Labelle pendant plusieurs années. C'est ce que nous verrons dans les prochains chapitres.

Chapitre 1

1. STAR. **La vallée de la Rouge, Agriculture**. 1963-64. p. 80-96.

Chapitre 3

1. Testard de Montigny. **La colonisation: le nord de Montréal ou la région de Labelle**, p. 110-111.
2. Frère Samuel Charette. **Douce Souvenance. Histoire de L'Annonciation**. Granby, 1953, 253 p., p. 32-33.
3. Lettre citée dans le journal **Le Nord**, 18 août 1881.
4. Jean-Baptiste Proulx. **Les Annales térésiennes**, octobre 1882, p. 25. Cité par C. Morrissoneau, **La terre promise: le mythe du Nord québécois**, Hurtubise HMH, Montréal, 1978, p. 72-73.
5. ACAQ. Registre des Lettres. Mgr J.-T. Duhamel, 1874-1879. Lettre du curé A. Labelle à Mgr Duhamel. Saint-Jérôme, 30 juin 1878.
6. Testard De Montigny. **Op. cit.**, p. 238
7. ACAO. Lettre du curé A. Labelle à Mgr Duhamel. Saint-Jérôme, 26 septembre 1878, cote: G1/2/22. 1878-1882.
8. ACAO. Lettre du curé A. Labelle à Mgr Duhamel. Saint-Jérôme, 10 janvier 1879, cote G1/2/22. 1878-1882.
9. ACAM. A. Labelle. **Société de colonisation du diocèse de Montréal**, Cie d'Imprimerie canadienne, 1879, p. 7. Dossier: Colonisation, 1879-1881, cote: 773,154.
10. ACAM. Procès verbal de l'assemblée du 21 octobre 1879 de la Société de colonisation de Montréal. Dossier colonisation 1879-1881, cote: 773,154. Vu l'importance du document, nous avons reproduit à l'annexe no 1 le plan et devis de la première chapelle à la Chute aux Iroquois conçue par le curé Labelle.
11. Lettre citée par **Le Nord**, 19 novembre 1885.
12. G.-A. Nantel. **Notre nord-ouest provincial. Étude sur la vallée de l'Ottawa**, Montréal. Ed. Senécal. 1887.

Chapitre 4

1. Cité par Hélène Tassé. **Le curé Labelle et la région de Labelle (1879-1891)**. Thèse de Maîtrise. Université d'Ottawa. 1968, p. 64.
2. Arthur Buies. "La Rouge et les cantons du Nord". **Le Nord**, 7 septembre 1882.
3. Lettre citée par Hélène Tassé, **op. cit.**, p. 168.
4. La poste fut tenue au début par des hôteliers et des marchands. Voici la liste des maîtres de poste après 1891: P.E. Forget, marchand (1894-1897), James McGibbon, marchand (1897-1924), Paul St-Jacques, notaire (1925-1926), Alfred Bélisle, marchand (1927-1964), Mlle Simonne Vézina (1964), Wilfrid André Lecavalier (1965-1971), Simonne Vézina (1971), Paul E. Breton (1971-1973), Simonne Vézina (1973), Donald Meehan, fonctionnaire (1973).
5. ACAM. Lettre du curé A. Labelle à Mgr E.-C. Fabre, Saint-Jérôme, 11 mai 1887. Dossiers: Colonisation, cote: 773,154.
6. ACAO. Lettre du curé A. Labelle à Mgr Duhamel, Québec, 2 juin 1888. Dossier: Société de colonisation. 1884-1890, cote: L258-A-64.
7. ACAO. Lettre de Mgr Duhamel au curé A. Labelle, South Casselman, 14 juin 1888. Correspondance de Mgr Duhamel. 1888-1890.
8. ACAO. Lettre du curé A. Labelle au père Hamel. Saint-Jérôme, 31 juillet 1888. Dossier: L'abbé Labelle colonisateur, 1883-1890, cote: G1/2/22.
9. **Le Nord**. 30 novembre 1882.

Chapitre 5

1. ACEML. Rapport de la visite pastorale de Mgr Duhamel. Ottawa, 10 septembre 1881.
2. ACAO. Lettre du curé A. Labelle à Mgr Duhamel. Saint-Jérôme, 26 octobre 1881. Dossier: L'abbé Labelle (colonisateur) 1878-1882, cote: G1/2/22.
3. ACAO. Lettre du curé A. Labelle à Mgr Duhamel, Saint-Jérôme, 19 février 1882. Dossier: L'abbé Labelle (colonisateur) 1878-1882, cote: G1/2/22.

4. ACJ. Historique et comptes de la mission de La Nativité, Chute aux Iroquois, canton Joly, comté d'Ottawa, par le P. Jean Raynel, S.J., cote: A-8-5.
5. ACEML. Lettre de Prospère Guay au curé Jean Raynel, Côte Marchand, 17 juillet 1882.
6. ACJ. Annonces aux prônes. 18 juin 1882 au 13 août 1883, papiers du père Jean Raynel. Discours du dimanche de la Septuagésime, cote: Bo-20-2-E.
7. ACJ. Annonces aux prônes. 18 juin 1882 au 13 août 1883. Papiers du père Jean Raynel. Discours du dimanche de la Dédicace, cote: Bo-20-2-E.
8. ACJ. Annonces aux prônes, 18 juin 1882 au 13 août 1883. Papiers du père Jean Raynel. Discours de la fête de la Pentecôte, cote: Bo-20-2-E.
9. ACAO. Lettre de Mgr Duhamel à l'abbé Harel, secrétaire de la Société de colonisation de Montréal. Ottawa, 13 avril 1888. Correspondance de Mgr Duhamel 1888-1890.
10. ACAO. Lettre de Mgr Duhamel à messieurs U. Dyonnet, L.-C. Duquette et autres. Ottawa, 28 août 1888. Correspondance de Mgr Duhamel, 1888-1890.
11. ACEML. Lettre de J.A. Bigonnesse à Mgr Duhamel. Chute aux Iroquois, 22 août 1890.
12. ACEML. Lettre du curé Boisseau à Mgr J.O. Routhier. Vicaire général d'Ottawa. Chute aux Iroquois, 6 juillet 1891.
13. Rapport de Mgr Duhamel cité par Robert Godard. **Labelle**, p. 80-82.

Chapitre 6

1. AP. Cahier des délibérations des marguilliers, 1901-1952. Assemblée du 26 janvier 1902. Voir en annexe II la liste des marguilliers.
2. ACEML. Lettre de P.E. Forget à Mgr J.O. Routhier, Vicaire Général de l'Archevêché d'Ottawa. Labelle, 14 janvier 1902.
3. ACEML. Lettre du curé Proulx à Mgr Routhier. Labelle, 16 février 1902.
4. Robert Godard. **Op.cit.** p. 83.
5. ACAO. Lettre de Mgr Duhamel au curé Chs Proulx. Ottawa, 5 novembre 1896, Correspondance de Mgr Duhamel 1890-1896.
6. ACAO. Lettre de Mgr Duhamel au curé Proulx. Ottawa. 7 mai 1905. Correspondance de Mgr Duhamel.
7. ACEML. Lettre de Eudore Fiola à Mgr Limoges, évêque de Mont-Laurier, Labelle, 5 avril 1935.
8. Jean Levert et Alain Morin. **Paroisse de Labelle, Opinion de la population et projet de construction.** Janvier 1971. 31 p.

Chapitre 7

1. ANQ. Rapport général du Commissaire de l'Agriculture et des Travaux publics de la province de Québec. 1883. p. 167.
2. Les premières séances du conseil ont eu lieu dans le haut de la maison d'école. En 1888, le conseil siège dans la maison non habitée d'un dénommé Blanchard puis en 1900, il se réunit dans une salle appartenant à P. Ferrier Forget, un marchand de Ste-Agathe. Le conseil doit louer cette salle soixante piastres par année. En 1902, la salle publique est située dans la maison de Antoine Tessier. Et enfin, après 1905, le conseil loue la salle municipale de la Corporation du village de Labelle qui doit en retour s'obliger à meubler et à chauffer la salle pour le prix de deux piastres et demie par mois.
3. A.M. Livre des Minutes. 1883 à 1898. Séance du 21 janvier 1884.
4. A.M. Livre des Minutes. 1922-1932. Séance du 22 janvier 1924.
5. A.M. Livre des Minutes. 1907-1912. Séance du 25 juin 1910.
6. A.M. Livre des Minutes. 1912-1922. Séance du 12 juin 1917.
7. **Ibid.**, séance du 1er octobre 1917.
8. A.M. Livre des Minutes. 1883-1898. Séance du 1er février 1886.
9. **Ibid.**, séance du 6 novembre 1893.
10. **Ibid.**, séance du 11 décembre 1896.
11. A.M. Livre des Minutes. 1898-1907. Séance du 4 avril 1899.
12. ANQ Rapport général de l'Agriculture et des Travaux publics de la Province de Québec. 1884, p. 275.
13. A.M. Livre des Minutes, 1883-1898. Séance du 12 janvier 1887.
14. A.M. Livre des Minutes, 1898-1907. Séance du 1er avril 1901.
15. AM. Livre des Minutes. 1922-1932. Séance du 16 novembre 1931.
16. AM. Livre des Minutes. 1922-1932. Séance du 7 avril 1931.
17. AM. Livre des Minutes. 1932-1944. Séance du 6 février 1932.
18. **Ibid.**, séance du 3 avril 1934.
19. **Ibid.**, séance du 10 mai 1937.
20. AM. Livre des Minutes. 1944-1956. Séance du 1er septembre 1954.
21. Robert Godard. **Op. Cit.**, p. 120-121.

Chapitre 8

1. Cette requête fut envoyée conjointement par les municipalités du canton Joly et du village de Labelle. Livre des Minutes. 1902-1910. Séance du 6 octobre 1902.
2. Les gérants de Labelle furent Mlle Mary Wise (1908-1911), Jos. Godon (1911-1913), Ovila Daoust (1914-1920), Mlle B. Le Maître (1921-1932), Mme N.-N. Paquin (1933), F.-C. Whitaker (1935), J. Morin (1936-1945), F.-J. Shaughnessy (1947-1950), P.-A. Landry (1951-1953), J.-G. Rioux (1954-1955), Roger Lacombe (1956). Les représentantes locales ont été Mme N.-N. Paquin (1935), Mme E. Bergeron (1936-1947) et Mlle B. Morin (1948-1956).
3. AM. Livre des Minutes. 1939-1942. Séance du 4 août 1941.

Chapitre 9

1. Cette requête est présentée en annexe III.
2. ANQ. Lettre du curé Labelle à Gédéon Ouimet. Saint-Jérôme, 12 octobre 1882, document no 1059.
3. ANQ. Lettre de Gédéon Ouimet au secrétaire de la province de Québec, Québec, le 2 mars 1883. Document no 509.
4. ANQ. Lettre du surintendant G. Ouimet au curé J. Raynel, Québec, 30 avril 1883. Document no 1059.
5. ANQ. Requête du curé Leblanc et des habitants du canton Joly au surintendant de l'Instruction publique. Chute aux Iroquois, 7 août 1886. Document no 1033.
6. ACSL. Cahier des délibérations. 1883-1920. Séance du 8 novembre 1886.
7. ANQ. Lettre de Ariste Bock au surintendant de l'Instruction publique. Chute aux Iroquois, 22 avril 1887. Document no 1237.
8. ANQ. Lettre du curé Cyrille Deslauriers au surintendant de l'Instruction publique. Chute aux Iroquois, 21 mai 1892. Document no 779.
9. ANQ. Lettre de E. Miljours et J.-A. Bigonnesse au surintendant de l'Instruction publique. Chute aux Iroquois, 12 janvier 1893. Document no 99.
10. ACSL. Cahier des délibérations. 1883-1920. Rapport du 18 septembre 1895.
11. *Ibid.*, Rapport du 18 mai 1902.
12. *Ibid.*, séance du 27 juillet 1902.
13. *Ibid.*, Rapport du 5 mai 1904.
14. Pour les personnes intéressées à l'aspect architectural d'une école rurale nous reproduisons en annexe IV les plans et devis de l'école de rang no 5.
15. ANQ. Lettre de Évariste Saint-Jean au surintendant de l'Instruction publique. Labelle, 18 octobre 1931. Document no 2053.
16. ANQ. Lettre du surintendant de l'Instruction publique aux commissaires d'école de La Nativité. Québec, 28 mai 1929.
17. Nous avons mis en annexe V la liste des institutrices de la municipalité scolaire de La Nativité de 1883 à 1938.
18. À cette époque, le secrétaire-trésorier Alfred Lesage, qui était en tant que médecin l'un des plus instruits de la paroisse, rédigeait des résolutions dans un style qui exprimait mal la pensée du conseil et qui fait sourire le lecteur. En voici deux exemples:
Le 20 août 1883, il est adopté en conseil l'engagement d'une "institutrice à raison de cent dollars pour cette année et quelle sera chauffée par tous les propriétaires de la municipalité du Canton Joly".
Le 22 septembre 1883, il est adopté en conseil que "le secrétaire-trésorier soit autorisé à faire chauffer l'institutrice au plus bas prix".
19. ACSL. Cahier des délibérations. 1883-1920. Séance du 21 juillet 1884.
20. ANQ. Lettre de Ernest Lorin au surintendant de l'Instruction publique. Chutes aux Iroquois, 10 décembre 1886. Document no 1756.
21. ANQ. Lettre du curé A. Desjardins au surintendant de l'Instruction publique, Boucher de la Bruère, Labelle, 25 janvier 1896. Doc. 266.
22. AP. Lettre de Mqr Duhamel au curé Ch. Proulx, Ottawa, 7 janvier 1901.
23. ANQ. Lettre de Mme H. Lafantaisie au surintendant de l'Instruction publique, Cyrille Delage. Labelle, 15 octobre 1907.
24. ANQ. Lettre du surintendant de l'Instruction publique Cyrille Delage à Paul-Émile Forget. Québec, 14 novembre 1907.
25. ACSL. Cahier des délibérations, 1883-1920. Rapport du 15 février 1909.
26. *Ibid.*, rapport du 24 octobre 1919.
27. ACSL. Cahier des délibérations. 1920-1934. Rapport de 1920.
28. ANQ. Lettre de Yvonne Bourgeois au surintendant Cyrille Delage. Labelle, 11 août 1927. Doc. no 1625.
29. ACSL. Cahier des délibérations, 1934-1953. Rapport de l'inspecteur Arsène Brillon, 14 mai 1935.
30. ACSL. Cahier des délibérations, 1883-1920. Séance du 1er mai 1904.
31. Robert Godard. *Op. cit.*, p. 136.
32. ANQ. Lettre de Soeur Marie de St-Damase au surintendant de l'Instruction publique, le 25 janvier 1913.
33. ACSL. Cahier des délibérations. 1883-1920. Scéance du 18 janvier 1914.
34. ACSL. Cahier des délibérations du village de Labelle, 1927-1947. Rapport de l'inspecteur d'école Arsène Brillon, le 24 mai 1937.

Chapitre 10

1. Voir en annexe VI la copie de cette requête.
2. ACSL. Correspondance-Annexion. Lettre du surintendant de l'Instruction publique, O.-J. Desaulniers, aux commissaires d'école, Québec, 12 avril 1962. Il s'agit des lots 13 à 25 inclusivement, du rang N et de tous les lots du rang O du canton Joly qui ont été séparés de la municipalité scolaire de Mont-Tremblant.

Chapitre 11

1. Raoul Blanchard. **Le Canada-français**. P. 141.
2. STAR. **La Vallée de la Rouge**. T. 2 P. 194-195.
3. Registre du Cercle Agricole de la Municipalité du canton Clyde. Séance du 23 juillet 1911, p. 5.
4. ANQ. Registre des cercles agricoles, 1914-1938. Cote: 03-Q-E.
5. Registre du cercle agricole du canton Clyde. Séance du 22 janvier 1939, p. 111.
6. **Ibid.**, séance du 12 avril 1914, p. 20.
7. **Ibid.**, séance du 12 juillet 1914, p. 22.
8. **Ibid.**, séance du 3 décembre 1950, p. 150-151.

Chapitre 12

1. Jean-Chrysostôme Langelier. **Le Nord**, Québec, I.P. Dery. 1882. p. 41-42
2. Robert Godard. **Op. cit.**, p. 148.

Chapitre 13

1. Le lac Vert s'appellera plus tard le lac Gervais puis le lac Castor.

Chapitre 14

1. Hormidas Magnan. **La région de Labelle**, 1916, p. 13.
2. Robert Godard. **Op. cit.**, p. 153.

Conclusion

1. Extrait du journal du père jésuite Marcel Martineau cité dans **Vers un glorieux passé**, de la Congrégation des Soeurs de Ste-Croix, St-Laurent, 1938, p. 41.
2. STAR. **La Vallée de la Rouge. Infrastructure physique et sociale**. vol. 1, 1963-64, p. 42.

Annexe I

Plan et devis de la chapelle de la Chute aux Iroquois. Ce document fut rédigé par le curé Antoine Labelle en 1879.

Chevrans: Les chevrons auront 9 x 3 pouces, les extraits 7 x 3 pouces. La longueur des chevrons depuis l'angle de la couverture au dehors de la sablière de 18 pouces ce qui donne une longueur totale de 23 pieds et 4 pouces.

Chevrans: Ils seront appuyés sur la sablière tel que démontré par les plans et aussi coupés perpendiculièremment au bout inférieur.

Entraits: L'entrait sera placé en queue d'aronde dans les chevrons de manière à ce que le tenons de l'entrait se trouve à 12 pieds en descendant sur le chevron.

Couverture: La couverture en planche de un pouce devra excéder les pignons de 18 pouces.

Bardeau: Le bardeau sera un bon bardeau scié ou plainé avec échantillon proportionné à sa longueur.

Mesuiserie

Chassis: Il sera placé quatre chassis sur les longs pans au lieu de trois démontré par les plans et ils seront répartis avec trémeaux égaux entre eux; il en sera placés deux derrière et deux devant sur la même ligne* des lucarnes, c'est-à-dire appuyé sur la sablière huit lucarnes seront fait sans ornements et placés bien au-dessus des chassis des grands pans. Ces chassis seront fait à deux volets avec noix et dans les boîtes en madrier.

* et un au-dessus des portes de derrière et de devant sur la même ligne

(Cadrage): Chaque volet sera composé de bois vers de 20 x 16 pour ceux d'en bas et de trois vers de 20 x 14 pour lucarnes et pignons. Et les chassis seront pointés, vitres, noyés dans le mastic en un mot bien emmastiqués et ferrés.

Portes: Les portes auront deux pouces d'épaisseur et fait dans les boîtes. La porte de devant aura deux panneaux en bas avec moulures à recouvrement et vitres à quatre grandes vitres tel que l'indique les plans. Celle de derrière sera à panneaux et plaine. De plus, il sera fait une porte de dehors à la cuisine ce qui n'est pas mentionné aux plans.

La porte de la chapelle: La porte de la chapelle sera une porte double et à panneaux.

Plancher: Les planchers seront fait par deux planches d'épinette d'épaisseur dont une posée de toute largeur tandis que l'autre (celle de dessus) de cinq à six pouces de large et bien redressé ou en madrier emboufté. Devis de la chapelle de mission fait en rapport au plan de MM. Poitra et Martin, Revd A. Labelle Ptre.

Grandeur: Cette chapelle devra avoir 60 pieds de longueur c'est-à-dire 10 pieds plus long que les plans et un chassis de plus long que sur les plans sur les long pans. La largeur sera 30 pieds suivant les plans.

Fondation: Des poteaux seront posés à 4 pieds en terre et coupés à 12 pouces au-dessus du niveau du sol pour recevoir les saules et leurs soliveaux courants tel qu'indiqué par les plans.

Qualité distance: Ces poteaux seront en cèdre de pas moins de 8 pouces au petit bout et distance entre eux de 4 pieds, sous ces poteaux sera placé des corps-morts aux morceaux de cèdre fendus.

Soliveaux courants: Deux soliveaux courants d'au moins 10 pouces en fresne, en cèdre ou en pin et seront placés sur les poteaux et appuieront les lambourdes sous lignes de colombages du corridor.

Cave: Une cave sera creusée sous la cuisine de la profondeur de 4 pieds.

Charpente

Saules: Les saules seront en fresne, en épinette ou en pin (épinette rouge) de 12 x 12 pouces et bien liés aux angles.

Lambourdes: Les lambourdes de pas moins 6 pouces au petit bout en cèdre seront placés à 26 pouces de centre ces lambourdes seront prises aux saules par embase et à queue d'aronde deux ambases.

Carré: Le carré aura 19 pieds à partir du dessus de la saule au-dessus de la sablière fait en madrier de 3 pouces de bout et goujonnés entre eux.

Solives: Les solives en bois d'épinette de 10 x 2½ pouces et à 2' 6" de centre appuyés vers le milieu sur les colombages du corridor excepté dans les dix pieds rapportés au plan ou un soliveau de 12 x 8 pouces appuyés par les colombages d'un bout et pris dans le pignon de derrière à queue d'aronde avec tirants en feuillard devra appuyé les solives.

Tirant: Il devra poser quelques tirants en fer à tous les deux solives et les restes en queue d'aronde avec clef en.

Colombages: Les colombages seront pour la moitié de quatre x quatre pouces et pour l'autre moitié de 4 x 2 pouces et posés tel que l'indique les plans avec un morceau de 4 x 6 sur la tête des colombages et qui sert de point d'appui aux solives. Des liens seront posés dans ces colombages de manière à solider la bâtisse. Sur le plancher lisse de 4 x 2 sera suffisante. Une croix de cinq pieds de longueur sauf la base (qui aura un pied) une avant couverture sans ornement au-dessus de la porte de devant.

Escalier de dehors: Un escalier sur le devant de trois marches, les marches se continuant par des angles sur les côtés. De petits escaliers pour porter l'école et porter cuisine. Une plate-forme à la porte de la chapelle supportée par une petite charpente faite de manière à ne pas nuire à la porte de l'école. Un escalier de 17 à 18 marches descendra chaque côté de la plate-forme. Plate-forme et escalier ayant de bons bras. Voir les plans pour la longueur et largeur de la plate-forme et des escaliers.

Cheminées: Une cheminée en brique dans la chambre voisine de la cuisine sera assise sur une espèce d'armoire et s'élèvera de 7 à 8 pieds au-dessus de la couverture.

Lattage: Tout l'intérieur de la bâtisse sera latté sur foulure de un pouce et un pied de distance entre elle. Un bon enduit au mortier avec poil de boeuf (une couche) sera fait propre à recevoir la tapisserie toutes les divisions seront bâtis sans enduit.

Ferrures: Les serrures complets et toutes ferronneries devront être de bonne qualité.

Qualité de bois: Les bois pour chassis et portes seront du bois de bonne qualité. L'entourage en bois d'épinette ou de pruche de bonne qualité. Toute l'ouvrage devra être fait suivant les règles de l'art. Sera rapporté aux plans une partie de dehors à l'office.

L'assemblage

Toute la bâtisse sera bien tringlé excepté le devant qui sera lambrissé avec coins en madrier. L'entourage de la bâtisse sera toute blanchie à la chaux et dans cette chaux il devra y être mis une quantité suffisante de sel pour faire tenir ce liquide (un corps de sel par minot de chaux). Quatre porte de chambre une autelle telle que démontré par les plans avec tiret et porte en-dessous pour ornements. Je soussigné m'engage de faire cette construction telle que mentionnée dans ce devis et les plans tels que modifier par le devis dans le canton Joly sur le lot ou une croix a été plantée pour le prix de cinq cent piastres dont deux-cent-cinquante m'ont été donné en accompte par le Revd A. Labelle de St-Jérôme, au nom de la corporation épiscopale catholique d'Ottawa dont il est le représentant.

L'ouvrage sera livré au premier août de l'an prochain. Le curé Labelle s'engage à donné de cent à cent-cinquante piastres dans le cour de mars prochain et la balance à la livraison de l'ouvrage. Les plans et devis seront déposés chez M. Yvon Mathe de St-Jérôme. Le curé Labelle a signé avec M. Therien comme preuve des obligations dont il s'est chargé.

Annexe II

Liste des marguilliers de la paroisse de La Nativité de Marie de Labelle (1901-1980).

La corporation des syndics ou des marguilliers de la paroisse de La Nativité de Marie de Labelle fut créée le 25 décembre 1901. Voici la liste des marguilliers de Labelle 1901 à 1980.

| | | | |
|------|---|------|--|
| 1901 | François Lacroix Jérémie Boivin Damase Labelle | 1941 | P.-Émile Godard |
| 1902 | Jean Gauthier | 1942 | Alfred Nantel |
| 1903 | Moïse St-Pierre | 1943 | Wilfrid Machabée |
| 1904 | François Provost | 1944 | Jos. Charette |
| 1905 | Dr J.-Aurèle Bigonnesse | 1945 | Côme Bertrand |
| 1906 | Pierre Dauphin | 1946 | Wilfrid Giroux |
| 1907 | Joseph Cédilotte | 1947 | Auguste Lauzon |
| 1908 | Jules Brassard | 1948 | Georges Godard |
| 1909 | Hector Valiquette | 1949 | Gaston Baudart |
| 1910 | Ovila Daoût | 1950 | François Nantel |
| 1911 | Pacifique Labelle | 1951 | Napoléon Dubé |
| 1912 | Uldéric Brousseau | 1952 | Eugène Cédilotte |
| 1913 | James McGibbon | 1953 | Alfred Bélisle |
| 1914 | Frédéric David | 1954 | Joseph-Adélarde Lauzon |
| 1915 | Raoul Labelle | 1955 | Sylvio Bédard |
| 1916 | Silvin Campeau | 1956 | Delphis Gingras |
| 1917 | J.-B. Cédilotte | 1957 | Ubalde Marinier |
| 1918 | Joseph Saindon | 1958 | Joseph-Albert Brousseau |
| 1919 | Ludger Mailler | 1959 | Alcide Boivin |
| 1920 | Julien Brassard | 1960 | Roméo Allard |
| 1921 | Frédéric Lauzon | 1961 | Gérard Valiquette |
| 1922 | John Vallée | 1962 | Charles Brassard |
| 1923 | Théodule Bélisle | 1963 | Fernando Machabée |
| 1924 | Joseph Boivin | 1964 | Yvan Cédilotte |
| 1925 | Jérôme Valiquette | 1965 | Léonard Vézina |
| 1926 | Evariste St-Jean, père, remplacé en janvier par: Maxime Branchard | 1966 | Charles Brassard J.-Pierre Trudel Rolland Fex Colombe Charette Gisèle Vézina |
| 1927 | Henri Godard | 1967 | Alcide Boivin Camille Valiquette |
| 1928 | Louis Valiquette | 1968 | Jacques Nantel Maurice Brun Émile Valiquette Oscar Saindon |
| 1929 | Hilaire Labelle | 1969 | Jean-Guy Allard Alexandre Lyras Léopold Suppère Pierre L'Allier Maurice McNabb |
| 1930 | Louis Jubinville (fils) | 1970 | Rosaire Lacroix Jean Brisebois |
| 1931 | Alphonse Labelle | 1971 | Ubalde Léonard Marcel Bélisle |
| 1932 | André Brassard | | |
| 1933 | Joseph Lauzon | | |
| 1934 | Delphis Dauphin | | |
| 1935 | Stanislas Miljours | | |
| 1936 | Arthur Francoeur | | |
| 1937 | Paul-Émile Forget | | |
| 1938 | Arthur Labonté | | |
| 1939 | Hormidas Labelle | | |
| 1940 | Henri Brassard | | |

1972 Yves Jubinville
Rémi Telmosse
1973 Côme Godard
Gilles Allard
1974 Paul Breton
Marielle Giguère
1975 Philippe Valiquette
Carmelle Bélisle
1976 Fernando Machabée
Fernand Cossette

1977 François Amadei
Gérard Giguère
1978 Oscar Saindon
Solange Clément
1979 Oscar Saindon
Solange Clément
1980 Yvan Lachaine
Paulette Neault

Source: AP. Cahier de délibérations des marguilliers (1901-1980).

ANNEXE III

La Nativité de la Chute aux Iroquois le 30 juin 1882.

À l'honorable G. Guimet Surintendant de l'Instruction
publique. Québec.

Honorables Messieurs

Sous les soussignés nommés
Catholiques habitants en la Chute aux Iroquois, ayant un très-grand nombre
d'enfants à instruire et l'âge d'aller à l'école nous vous supplions res-
pectueusement de nous accorder une section d'école reconnue par le
gouvernement, subsistentielle par lui, et restreinte de tous les droits et
privileges des écoles communales catholiques.

| | | |
|---|---|---|
| Charles Renaud Mathias Demers Aristide Boeck Olin Dumoulin Godfroi Martin Charles Martin Isidore Martin Jozeph Therien Demare Labelle Napoléon Nantel Octave Nantel Maxime Leclair Louis Bigras François Nantel Jozeph Dore Jozeph Nantel Pierre Millegros Louis Bigras Jules Brassard Louis Lami José Taliquet | Adolphe Laurin Felix Labelle Honoré Labelle Marie Jossard Isidore Boivclair Alphons Bilanger Edouard Therien Jules Dumoulin Hortense Millegros Ed. Therien J. Bap. Brisebois Ernest Renaud Demare Brassard Arsène Bigras Elzéar Gagnon Xavier Beauvois François Nantel Xavier Dumoulin Piquet Pagnette A. Renaud | J. Bagnels Janny Kousf Joo Nantel Godfroi Nantel Pierre S'Arbain Théo Belisle Ernie Leboeuf Kap Bigras J. Bap. Prouté Adolard Beliveau Charles Renaud Ernest Renaud Demare Labelle Jos Dumoulin Lule Brassard Flor. Brassard Gilbert Brassard Alph. Rochon Hyghe Roetz Jozeph Campseau Et. Dujardin |
|---|---|---|

Requête des habitants de la Chute aux Iroquois demandant l'érection de la municipalité scolaire de La Nativité le 30 juin 1882.

Source: ANQ. Correspondance entre le secrétariat et le département de l'Instruction publique. Document no 1059.

ANNEXE IV

PLAN ET DEVIS DE L'ÉCOLE DE RANG NO 5 DE LA MUNICIPALITÉ SCOLAIRE DE LA NATIVITÉ EN 1911

“La maison d'école sera construite à 30 pieds au moins du chemin public et l'emplacement de l'école sera nivelé. Le corps du bâtiment aura 20x30. Les fondations seront en cèdre ou en pruche reposant sur des pierres avec un cross de beam au centre et colombage de 2x9 pour soutenir le plancher, le carré aura 12 pieds de haut, en colombages de 2x4, avec un rang de planche en épinette sèche à l'extérieur avec 2 double papier goudronné 1 ply et chapboard américain de 6 pouces de large laissant un échantillon de 3 pouces. À l'intérieur, il y aura un rang d'épinette sèche avec papier goudronné 1 ply et fini en petit bois en V rabotté et embouveté. Le plancher sera en bois franc avec quart de rond tout le tour. La hauteur du plancher au plafond sera de 10½ pieds. Les colombages du plafond seront de 2x9. Le plafond sera fait en bois en V rabotté et embouveté avec quart de rond tout le tour et le plancher du grenier sera fait en bois en V rabotté et embouveté avec quart de rond tout le tour et le plancher du grenier sera en deux double de planche bois rough et papier 1 ply entre. La classe aura 22x18 séparé par une cloison en colombage avec bois plané des deux côtés pour y faire l'appartement de l'institutrice et le vestiaire d'entrée, avec escalier, avec rampes et barreaux. Le toit sera en pignon couvert en bardeaux de cèdre qualité xxx, avec un chassis dans chaque pignon. La cheminée sera en briques dures avec chapeau; elle partira d'en bas à 3½ pieds de plafond laissant en dessous une armoire de 7 pieds avec porte et tablettes. Le trou de la cheminée pour recevoir le tuyau sera à 1½ pieds du plafond. Les chassis seront du type dit américain avec 4 vitres de 14x24 et seront disposés de manière à pouvoir s'ouvrir facilement de bas en haut et de haut en bas. Ils seront placés à 4 pieds au moins au dessus du plancher et seront disposés à gauche et en arrière des enfants et non en avant.

La porte extérieure devra s'ouvrir avec accès sur un perron de 4x8 et escalier s'il y a lieu. Cette école devra recevoir une couche de peinture gris en dehors et une en dedans, elle devra être munie d'un ventilateur en tuyaux galvanisés qui doit partir du centre de la classe au plafond, avec entonnoir pour sortir dans le centre du toit, il sera muni en dehors d'un chapeau en tôle galvanisé.

Les lieux d'aisance seront construits à 12 pieds au moins du hangar à bois et consisteront en deux cabinets fermés avec siège et deux avec miroirs et fosse d'aisance, ces cabinets seront munis de ventilateurs partant de dessous le siège et sortir par la couverture. Chaque compartiment aura au moins 2½ pieds en dehors et en dedans.

Le hangar à bois attenant à l'école aura 12 pieds de chaque côté et sera fait en colombage et un rang de planches à l'extérieur disposé à la manière de clapboard américains pour faciliter l'écoulement pluviales avec couverture plate d'une pente nécessaire à l'écoulement facile des eaux. Ce toit sera recouvert d'un papier 3 ply spécial parfaitement étange.

En un mot, cette école sera du type de celle du rang A et devra être livrée à messieurs les commissaires d'école la clef sur la porte et dans le délai maximum de 2 mois de la signature du contrat.”

Annexe V

Liste des institutrices de la municipalité scolaire de La Nativité. (1883 à 1938)

| Noms | Écoles | Année | Salaire | Remarques |
|-------------------------------------|------------------|---------|---------|--|
| Julie Proulx | école du village | 1883-85 | 100.00 | bois de chauffage fourni |
| id. | id. | 1886 | 120.00 | sans bois de chauffage |
| Victoria Meilleur | id. | 1889 | 114.00 | |
| Odna Fortier | id. | 1892-94 | 200.00 | incluant l'emploi d'une sous-maîtresse |
| F. Juteau | id. | 1895 | | |
| Valentine Désormeau | id. | 1898-99 | 180.00 | |
| Emma Lachapelle | id. | 1901 | 225.00 | incluant l'emploi d'une sous-maîtresse |
| Mme Adolphe Lafantaisie | id. | 1903 | 125.00 | bois de chauffage fourni |
| Xavier Bélanger | | 1905 | 125.00 | |
| Amanda Brassard | école no 3 | 1905 | 150.00 | doit fournir le local, le chauffage et l'entretien |
| Maria Thibeaudeau | école no 2 | 1908 | 160.00 | |
| Orise Lafortune | école no 3 | 1908 | 140.00 | |
| Aline Dubye | école no 3 | 1909 | 135.00 | doit faire le "barda" |
| H. de la Chevrotière | école no 3 | 1910 | | |
| Armanda Brassard | école no 2 | 1911 | 160.00 | + \$6.00 pour le ménage |
| Elisabeth Brassard | école no 3 | 1911 | 150.00 | + \$6.00 pour le ménage |
| Blanche Ritchot et Magloire Labelle | école no 1 | 1912 | 150.00 | |
| Lancia Monette | école no 5 | 1912 | 150.00 | |
| Aurélie Poitras | école no 2 | 1912 | 150.00 | |
| Georgianna Hudon | école no 3 | 1912 | 150.00 | |
| Juliette Hudon | école no 4 | 1912 | 150.00 | |
| Dame veuve Maxime Gagnon | école du Lac | 1912 | 150.00 | |
| Ernestine Lefebvre | école no 2 | 1913 | 200.00 | |
| Augustine Bellefleur | école no 3 | 1913 | 190.00 | |
| Albertine Bélisle | école no 4 | 1913 | 175.00 | |
| Lancia Monette | école no 5 | 1913 | 175.00 | |
| Maria Frodet | école no 2 | 1914 | 185.00 | |
| Augustine Bellefleur | école no 3 | 1914 | 200.00 | |
| Marie-Amanda Brassard | école no 4 | 1914 | 175.00 | |
| Léonie Brassard | école no 5 | 1914 | 175.00 | |
| Léda Lapointe | école no 2 | 1915 | 200.00 | |
| Annie Marcoux | école no 3 | 1915 | 200.00 | |
| Marie-Amanda Brassard | école no 4 | 1915 | 200.00 | |
| Léonie Brassard | école no 5 | 1915 | 200.00 | |
| Marthe Labelle | école no 2 | 1916 | 200.00 | |
| Albertine Bélisle | école no 3 | 1916 | 200.00 | |
| Marie-Amanda Brassard | école no 4 | 1916 | 200.00 | |
| Léonie Brassard | école no 5 | 1916 | 200.00 | |
| Rosa Drouin | école no 2 | 1917 | 200.00 | |
| Albertine Bélisle | école no 3 | 1917 | 200.00 | |
| Florida Lavoie | école no 4 | 1917 | 200.00 | |
| Léonie Brassard | école no 5 | 1917 | 200.00 | |
| Rosa Drouin | école no 2 | 1918 | 200.00 | |
| Léonie Brassard | école no 3 | 1918 | 250.00 | |
| Albertine Bélisle | école no 4 | 1918 | 200.00 | |
| Jeanne Bourgeois | école no 5 | 1918 | 150.00 | |
| Blanche Ritchot | école no 2 | 1921 | 300.00 | |
| M.-E. Coutu | école no 3 | 1921 | 300.00 | |

| | | | | |
|---------------------------|--------------------------|------|--------|--|
| Lancia Monette | école no 4 | 1921 | 300.00 | |
| Exélia Bélisle | école no 5 | 1921 | 300.00 | |
| Mme Henri Lefebvre | école no 2 | 1922 | 300.00 | |
| Maria Coutu | école no 3 | 1922 | 350.00 | |
| Flora Tellier | école no 4 | 1922 | 300.00 | |
| Lancia Monette | | 1923 | 300.00 | avec bonus de \$25.00 s'il donne satisfaction |
| Mme Hilaire Labelle | | 1923 | 300.00 | id. |
| Marie-Jeanne Bourgeois | | 1923 | 300.00 | id. |
| Lancia Monette | école no 2 | 1924 | 300.00 | id. |
| Mme Hilaire Labelle | école no 3 | 1924 | 300.00 | id. |
| Raoul Jeannie | école no 4 | 1924 | 300.00 | id. |
| Mme Léopol Fortier | école no 5 | 1924 | 300.00 | id. |
| Germaine Saindon | | 1924 | 200.00 | non diplômée, enseigne dans une maison privée |
| Magloire Poirier | école no 1 | 1925 | 300.00 | |
| Yvonne Bourgeois | école no 2 | 1925 | 300.00 | |
| Mme Hilaire Labelle | école no 3 | 1925 | 300.00 | |
| Jeanne Bourgeois | école no 4 | 1925 | 300.00 | |
| Jeanne Brassard | école no 5 | 1925 | 300.00 | |
| Jeannette Côté | école no 6 | 1925 | 300.00 | |
| Yvonne Bourgeois | école no 2 | 1926 | | |
| Mme Hilaire Labelle | école no 3 | 1926 | | |
| Jeanne Bourgeois | école no 4 | 1926 | | |
| Léonie Labelle | école no 6 | 1926 | | |
| Claude Dubé | école no 6 | 1929 | | |
| Lucienne Bertrand | école no 2 | 1930 | | |
| Mme Hilaire Labelle | école no 3 | 1930 | | |
| Thérèse Bélisle | école no 4 | 1930 | | |
| Jeanne Boivin | école no 5 | 1930 | | |
| Claude Dubé | école no 6 | 1930 | | |
| Lucienne Bertrand | école no 2 | 1931 | 350.00 | |
| Mme Hilaire Labelle | école no 3 | 1931 | 325.00 | |
| Thérèse Bélisle | école no 4 | 1931 | 325.00 | |
| Claude Dubé | école no 6 | 1931 | 325.00 | |
| Jeanne Boivin | école no 2 | 1933 | 125.00 | |
| Jeanne Paradis | école no 6 | 1933 | 135.00 | |
| Jeanne Boivin | école no 2 | 1934 | 150.00 | |
| Jeanne Bélisle | école no 3 | 1934 | 150.00 | |
| Mme Henri Valiquette | école no 4 | 1934 | 150.00 | |
| Blanche Ritchot | école no 5 | 1934 | | |
| Laura Bertrand | école no 6 | 1934 | | |
| Geneviève Morin | école du Lac Bélanger | 1934 | 150.00 | |
| Mme Henri Valiquette | école no 2 | 1935 | 250.00 | |
| Jeanne Bélisle | école no 3 | 1935 | 250.00 | |
| Jeanne Boivin | école no 4 | 1935 | 250.00 | |
| Geneviève Morin | école no 5 | 1935 | 250.00 | |
| Paul-Émile | école no 6 | 1935 | 250.00 | |
| Cédilotte | | | | |
| Laure Bertrand | école no 2 | 1936 | 150.00 | |
| Blanche Ritchot | école no 3 | 1936 | 150.00 | |
| Madeleine Godard | école no 4 | 1936 | 150.00 | |
| Geneviève Morin | école no 5 | 1936 | 150.00 | |
| Paul-Émile | école no 6 | 1936 | 150.00 | |
| Cédilotte | | | | |
| Blanche Ritchot | école no 2 | 1937 | | |
| Albertine Bélisle | école no 4 | 1937 | | |
| Geneviève Morin | école no 5 | 1937 | | |
| Paule-Émile | école no 6 | 1937 | | |
| Cédilotte | | | | |
| Blanche Ritchot | école no 2 | 1938 | 315.00 | |
| Anne Morin | école no 3 | 1938 | 290.00 | |

| | | | |
|-------------------------|------------|------|--------|
| Mme Henri Valiquette | école no 4 | 1938 | 290.00 |
| Geneviève Morin | école no 5 | 1938 | 290.00 |
| Paul-Émile Cédilotte | école no 6 | 1938 | 315.00 |

Source: ACSL. Cahier des délibérations de la municipalité scolaire de La Nativité (1883-1920).
Archives officielles du Québec. Correspondance du bureau du secrétaire du surintendant de l'Instruction publique.

ANNEXE VI

1679-26

Labelle, 20 juillet, 1926



Nous soussignés, électeurs propriétaires du Village de Labelle, demandons humblement, à Monsieur le Surintendant de l'Instruction publique de la province de Québec, de nous diviser en arrondissement scolaire séparé distinct avec la paroisse de La Municipalité du Canton Joÿ, afin de payer seulement que pour nos Ecoles du Village. Plus tard, nous pourrions, avec le surplus que nous fournissons à la paroisse, avoir une école pour nos garçons. Espérant que vous acquiescerez à notre juste demande, et nous cesserons de prier.

O. Suar P^{re} curé
 Jean Vallé maire
 Alphonse Labelle H^{on}orable
 P. C. Stort President Commission scolaire
 L. J. Stort Conseiller P.
 J. P. Martin Conseiller P.
 J. B. Mariner Conseiller P.
 Charles Martin Conseiller P.
 Wald Mariner Conseiller P.
 Auquis Lirquinquis Comissaire P.
 Thomas Seguin P.
 Olivier Racicot P.
 Joseph Riquas P.
 Ammond Leconte Propriétaire
 Joseph Hamet Propriétaire
 Charles Brassard
 Hervé Labelle
 Adelard Frichand
 Pierre Mariner
 Welfid Hactel P.
 Mire Meunier P.
 Horce Seguin P.
 Felix Estalfeur P.
 Francis P. P.

H. Adam P.
 de All Duprene P.
 Louis Longere P.
 Sévère Lempereur P.
 L. L. P.
 M. Bourgeois fils
 Omer Curson Fils
 Arthur Forget
 Dan M. Bigus
 J. Bigus
 Dumase Labelle
 Pierre Mariner
 Louis L. Mariner
 Joseph Trothé
 Jade Richer
 Joseph Turcotte
 J. G. P.
 Richard Joye
 Charles Demoulin
 Adelard Frichand
 Joseph Françoise
 Hubert St Denis
 Joseph Pate
 Albert Pate
 Adelard Dauphin Conseiller
 Arthur Massé
 Frichand P.
 Joseph P.
 J. G. Mariner
 Charles Martin fils
 Delfin Dauphin
 Joseph Meunier
 Honneur P.

Requête des habitants de Labelle demandant l'érection de la municipalité scolaire du village de Labelle le 20 juillet 1926.

Source: ANQ. Correspondance entre le secrétariat et le département de l'Instruction publique. Document no 1679.

BIBLIOGRAPHIE

I – SOURCES

A. SOURCES MANUSCRITES

1. Archives de la Chancellerie de l'Archevêché d'Ottawa.

Ces archives diocésaines contiennent une importante documentation sur le mouvement de colonisation du curé Labelle dans les cantons du Nord. Nous avons consulté tous les documents relatifs à la paroisse de La Nativité.

- La correspondance de Mgr Duhamel et du curé Labelle, 2 dossiers: 1. 1878-1882 – 2. 1883-1890. Cote: G1/2/22.
- La correspondance sur la Société de colonisation, 2 dossiers: 1884-1890. Cote: L257.
- Registres des lettres de Mgr Duhamel, 1874-1909. 9 volumes.

2. Archives de la Chancellerie de l'Archevêché de Montréal.

Ces archives diocésaines renferment une documentation d'une grande valeur concernant la Société de colonisation de Montréal fondée par le curé Labelle. Nous avons consulté les documents qui décrivent l'action de la Société de colonisation à la Chute aux Iroquois.

- Dossiers sur la Société de colonisation de Montréal, 1879-1887. Cote: 773.514.

3. Archives de la Chancellerie de l'Évêché de Mont-Laurier.

Ces archives diocésaines possèdent une correspondance très riche entre les curés de La Nativité et leurs évêques à partir de 1881 à nos jours.

- 2 dossiers: 1881-1913, 1924-1958.

4. Archives de la Compagnie de Jésus.

Les archives des Jésuites contiennent une documentation exceptionnelle sur les débuts de la paroisse de la colonisation de La Nativité. Il s'agit des papiers du père Jean Raynel.

- La Nativité ou la Chute aux Iroquois. Historique et comptes, 16 juin 1882 et 1 juin 1883. Père Jean Raynel. Cote: A-8-5.
- Chute aux Iroquois ou La Nativité. Annonces aux prônes, 18 juin 1882 au 13 août 1883. Papiers du père Jean Raynel. Cote: B0-20-2-E.

5. Archives des Soeurs de Sainte-Croix de Nominique.

Ces archives comprennent les cahiers des chroniques du couvent de Labelle. Nous avons examiné les registres de 1902 à 1975.

6. Archives de la paroisse de La Nativité de Labelle.

Ces archives paroissiales contiennent la correspondance des curés et les affaires de la fabrique. Elles nous permettent de compléter une dimension importante à notre étude du point de vue moral, social et économique.

- Registres d'état civil, 1880-1979.
- Cahier des délibérations, 1901-1953. 1 volume.
- Correspondance, 1901-1933.

7. Archives de la municipalité de Labelle.

7.1 Archives de la municipalité du canton Joly.

- Livres des minutes:

Nous avons examiné les volumes de 1883 à 1973. On y décèle l'ensemble des décisions et règlements du conseil et les renseignements pertinents sur la formation et le développement d'une municipalité en milieu de colonisation.

- Rôles d'évaluation:

Nous avons consulté les rôles d'évaluation de 1917 et de 1932 pour avoir une idée de l'évolution de la propriété foncière.

7.2 Archives de la municipalité du village de Labelle.

- Livres des minutes, 1902-1973. 10 volumes.
- Rôles d'évaluation de 1917 et 1932.

8. Archives de la commission scolaire des Laurentides à Sainte-Agathe.

8.1 Archives de la commission scolaire de La Nativité à Labelle.

- Registres des délibérations:

Nous avons dépouillé les 3 premiers volumes de 1883 à 1957 dont la cote est 04-2-N, 04-3-N, 04-4-N et 04-5-N. Les registres des délibérations renferment la masse des décisions et règlements du conseil scolaire au sujet de la construction des écoles, de l'engagement, du congédiement et des conditions de travail du personnel enseignant, des rapports de l'inspecteur d'écoles, etc.

8.2 Archives de la commission scolaire du village de Labelle.

- Registres des délibérations:

Nous avons consulté seulement le premier volume (1927-1972). Cote: 04-6-VL, 04-7-VL, 04-8-VL, 04-9-VL, 04-10-VL.

9. Archives nationales du Québec.

Les archives officielles du Québec possèdent une documentation d'une exceptionnelle richesse sur divers aspects du canton Joly. Nous avons dépouillé plusieurs documents des départements de l'Instruction publique, de l'agriculture, des affaires municipales et des terres et forêts.

- Index des lettres reçues du département de l'éducation, 1879 à 1949. 7 volumes.
- Engagements d'institutrices pour la municipalité de La Nativité, 1928-1931. 1 dossier.
- Correspondance entre le secrétariat et le département de l'Instruction publique, 1883-1927. 18 pièces.
- Registres des délibérations du Conseil d'agriculture de la province de Québec, 1886-1929.
- Registres des cercles agricoles, 1914-1918, 1934-1938.
- Registre des requêtes des affaires municipales. 1 dossier relatif à l'érection du canton Joly. 1 dossier concernant le rôle d'évaluation du canton Joly.
- Cour des commissaires. Établissement d'une Cour des commissaires dans le canton Joly, 1890-1896. 1 dossier.

10. Archives privées.

- Registre du Cercle agricole du canton Clyde, 1911-1971, 296 p. Fonds Yvan Cédilotte.

B. SOURCES IMPRIMÉES

1. Journaux.

Nous avons dépouillé systématiquement *Le Nord* de Saint-Jérôme pour 1878-1900, *L'Étoile Polaire* de Labelle pour 1907-1908 et *Le Pionnier* de Nominingue pour 1906-1912. Ces trois journaux nous ont permis de mieux cerner la réalité historique de Labelle à la fin du XIX^{ème} siècle et au début du XX^{ème} siècle. Nous avons également consulté *La Vallée de la Diable* de Saint-Jovite pour 1949-1974 et *Le Messager Régional* de Saint-Jovite pour 1974-1980, dans le but de construire les éphémérides.

2. Publications gouvernementales.

- 1- Département des mines du ministère des Richesses naturelles du Québec. Ce dossier comprend une multitude d'informations sur les mines de graphite et de grenat dans la région de Labelle, 1934-1961.
- 2- LANGELIER, Jean-Chrysostôme. *Liste des terrains concédés par la Couronne dans la province de Québec, de 1763 au 31 décembre 1890*. Ordre de la législature. Québec. C.F. Langlois, 1891. 1,927 pages.
- 3- *Profils de secteurs*. Centre de main-d'oeuvre du Canada à Sainte-Agathe-des-Monts. Ministère de l'Expansion économique régionale, 1974.
- 4- Rapport du service des mines du Québec pour l'année 1934. *Région de Labelle-L'Annonciation*. Par F. Fitz Osborne. Québec. R. Paradis, 1935. 54 p.
- 5- *Rapport général du commissaire de l'agriculture et des travaux publics de la province de Québec, 1879-1914*. Ministère de l'Agriculture.
- 6- Recensements du Canada, 1891, 1901, 1911, 1961, 1971, 1976.
- 7- *Schémas régionaux de développement et d'aménagement*. Région administrative 06. La rivière Rouge. Ministère des Richesses naturelles. (S.D.) 18 p.
- 8- Société technique d'aménagement régional, 1963-64:
Il s'agit d'une série d'études qui comprend 4 volumes portant sur la Vallée de la Rouge aux niveaux physique, social, agricole et touristique.

3. Cartes et plans.

Les archives publiques du Canada contiennent 22 cartes qui couvrent le territoire de Labelle de 1883 à 1966. Nous donnons ci-dessous la liste des cartes les plus intéressantes.

- Plan of limits on the Petite Rouge and Maskelunge Creeks, occupied by Hamilton Bros & G. M. Bradford. Survey in April 1863, by Duncan Sinclair, P.L.S., City of Ottawa, 21 st. May 1863.
- Carte du Bassin de la Lièvre, de la Rouge, de la Nord, de l'Assomption, de la Gatineau et de Lamattawin. Dédiée aux Sociétés de colonisation des diocèses de Montréal et Ottawa. Saint-Jérôme, juillet 1883. Cette carte a été dressée sous la direction du curé Labelle par le Dr J.E. Fournier. Cote: VI 1300-1883.
- Canton Joly, comté d'Ottawa, arpenté par William Crawford 1879, John Langlois, 1882, J. Migneault, 1897, J.P.B. Casgrain, 1902, J.H. Leclair, 1903. No 77. Cote: A330 Joly. 1910.
- Carte du comté de Labelle. Municipalité à date, février 1927, ministère de la Colonisation, des Mines et des Pêcheries. Cote: VI 1320. Labelle. 1927.

4. Archives iconographiques.

Les archives nationales du Québec, section iconothèque, renferment 7 photographies anciennes concernant la région de Labelle au début du XX^{ème} siècle. La collection Wilfrid A. Lemoyne des archives nationales du Québec à Montréal contient 5 photographies de Labelle vers les années 1950. Puis le musée McCord a dans ses archives iconographiques 14 photos inédites de Labelle à la fin du XIX^{ème} siècle.

Nous avons pu également recueillir près de 2,000 photos dans les fonds d'archives d'un grand nombre de familles de Labelle. Ces photos occupent une place importante dans notre ouvrage pour illustrer des instants significatifs de l'histoire locale.

5. Archives sonores.

Pour compléter notre documentation, nous avons interviewé quelques personnes âgées. Ces mémoires des vieillards constituent l'histoire orale d'ici.

II – ÉTUDES

OUVRAGES GÉNÉRAUX ET SPÉCIAUX:

- ALBUM-SOUVENIR. *La Minerve, 1903-1978*. 1980.
- ALBUM-SOUVENIR. *Saint-Jovite, 1879-1979*. Saint-Jovite. Imprimerie Thibaudeau, 1978. 141 p.
- AUCLAIR, Elie-Joseph. *Le curé Labelle*. Sa vie et son oeuvre. Montréal, Beauchemin, 1930. 271 p.
- AUDET, Louis-Philippe et Armand Gauthier. *Le système scolaire du Québec, organisation et fonctionnement*. Montréal, Beauchemin, 1967. 235 p.
- AUDET, Louis-Philippe. *Histoire de l'enseignement au Québec, 1840-1971*. T. 2, Holt, Rinehart et Winston Ltée, Montréal, 1971.
- BUIES, Arthur. *Au portique des Laurentides. Une paroisse moderne. Le curé Labelle*. Québec, Darvau, 1891. 96 p.
- CHARETTE, Samuel. *Douces souvenirs. Histoire de l'Annonciation*. Granby, 1953. 252 p.
- CONGRÉGATION des Soeurs de Sainte-Croix. *Vers un glorieux passé. 50 ans à Nominique, 1887-88 - 1937-38*. Saint-Laurent, 1938. 438 p.
- CORPORATION du comté de Labelle. *Schéma d'aménagement du territoire*, 1979.
- DRAPEAU, Jean. *Histoire du régime municipal au Québec*. Ministère des Affaires municipales du Québec, 1967. 54 p.
- GODARD, Robert. *Labelle*. Montréal, Centre Eucharistique, 1955. 190 p.
- LABARRÈRE-PAULE, André. *Les instituteurs laïques au Canada-français, 1836-1900*. Québec. Les Presses Universitaires de Laval, 1965.
- LANGELIER, Jean-Chrysostôme. *Le Nord*. I.P. Dery. Québec, 1882.
- LÉVESQUE, Robert et Robert Migner. *Le curé Labelle*. Montréal, Éditions La Presse, 1979. 203 p.
- MAGNAN, Hormidas. *Monographies paroissiales. Esquisse des paroisses de colonisation de la province de Québec*. Département de la colonisation, des mines et des pêcheries. Québec, 1913. P. 107-108.
- ID. *La région de Labelle ou le nord-ouest de Montréal*. Département de la colonisation, des mines et des pêcheries. Québec, 1916. P. 20-21.
- ID. *Dictionnaire historique et géographique des paroisses, missions et municipalités de la province de Québec*. Arthabasca, 1925. P. 55.
- MONTIGNY, Testard de. *La colonisation: le nord de Montréal ou la région de Labelle*. Montréal. Beauchemin, 1895. 350 p.
- MORRISONNEAU, Christian. *La terre promise: le mythe du nord québécois*. Montréal, Hurtubise HMH, 1978. 212 p.
- NANTEL, G.-A. *Notre nord-ouest provincial. Étude sur la vallée de l'Ottawa*. Montréal, Éd. Sénécal, 1887. 99 p.
- SÉGUIN, Normand. *La conquête du sol au XIXe siècle*. Montréal, Éditions du Boréal Express, 1977. 295 p.
- SIMARD, Fernand. *Pour un Québec fort par la socialisation et la coopération par l'aménagement régional et le développement économique par la planification*. Société Saint-Jean-Baptiste du diocèse de Montréal, 1965. 135 p.
- TASSÉ, Hélène. *Le curé Labelle et la région Labelle, 1879-1891*. Thèse de maîtrise en histoire. Université d'Ottawa, 1968. 224 p.