

# L'INFO MUNICIPALE

la belle  
D'AMOUR ET DE NATURE

VOLUME 35 - NUMÉRO 3 - 6 MARS 2024

## MOT DE LA MAIRESSE

J'ai tellement de sujets pour vous dans cette édition de L'Info municipale !

Impossible de débiter sans parler de Jean-Maurice Raymond. Comme vous le savez, Jean-Maurice, après un long combat contre la maladie, nous a quitté. La vague d'amour à son égard qui a eu lieu à la suite de son décès confirme l'importance de cet homme au sein de notre communauté. D'ailleurs, la municipalité, pour la première fois de son existence, a mis ses drapeaux en berne en son honneur. Cet homme manquera à notre communauté pour très longtemps. Repose en paix Jean-Maurice et surtout, merci, merci, merci pour tout.



Nous sommes beaucoup à avoir des chiens au sein de nos familles. Je vous rappelle l'importance d'aller chercher une médaille de la municipalité pour chaque chien qui vit avec vous. De plus, si vous avez un nouveau toutou, il est important d'en informer la municipalité afin de changer la race de votre chien au dossier. Lorsqu'un chien est retrouvé et amené à la municipalité, la première étape est de vérifier si ce dernier a une médaille de la municipalité. Il faut une concordance entre le dossier et le chien. Peut-être aviez-vous un boxer et maintenant un labrador ? Il est important d'en informer Émie, notre réceptionniste, afin qu'elle puisse mettre le dossier de votre toutou à jour.

Côté bonnes nouvelles, nous en avons beaucoup pour vous !

Nous sommes à quelques semaines d'entreprendre des travaux de rénovations et de mise aux normes pour notre magnifique bâtiment qu'est la Gare. En effet, nous allons changer des fenêtres, des portes et peindre le bâtiment. Nous reconnaissons l'importance de cette bâtisse qui représente un pan important de notre histoire à Labelle. Nous faisons ce qu'il faut pour préserver ce joyau et nous en sommes fiers.

Pour l'ensemble de l'œuvre, on parle d'un montant de plus de 150 000 \$. Ces sommes ont déjà été réservées, notamment via le Fonds de gestion des actifs existant depuis 2022.

Parallèlement, le Comité de la Gare réaménagera le Musée de la Gare et rafraichira la peinture du wagon qui attire petits et grands.



Nicolas Bottreau  
Conseiller



Noémie Biarreau  
Conseillère



Annick Laviolette  
Conseillère



Vincent Normandeau  
Conseiller



Isabelle Laramée  
Conseillère



Julie Marchildon  
Conseillère

Vous avez été plus de 200 à venir assister aux deux représentations du superbe film « La grande histoire du P'tit train du Nord ». Quelle œuvre magnifique regorgeant d'histoire. Un merci bien spécial à notre directrice du Service de la culture, des loisirs et du tourisme, Isabelle Boucher ainsi qu'au tout nouveau Comité de la culture de Labelle, je pense notamment à Anne-Marie Cousineau. Grâce à vous, nous avons pu non seulement faire deux projections du film, mais aussi avoir la chance de recevoir sur place M. Benoit Thibeault, en chef de gare, qui a présenté le film accompagné de M. Michel Allard, historien, lors de la première projection ainsi que le réalisateur du film, M. Jean-Nicolas Orhon, qui a généreusement répondu aux questions des personnes présentes lors de la seconde représentation.

Les membres du conseil municipal tiennent à remercier chaleureusement la famille Venne-Brassard qui a exploité durant 17 années le commerce Location B.V. En effet, Mme Venne et M. Brassard ont pris la grande décision de passer le flambeau pour attaquer un nouveau chapitre de leur vie. Merci à vous pour toutes ces années à nous offrir ce service fort apprécié. Nous sommes très heureux de vous informer que ce commerce continuera d'exister puisque Anthony Légaré prend la relève. Ce même entrepreneur qui est déjà propriétaire du Centre de pneus Légaré. Nous sommes heureux de constater que notre municipalité peut compter sur des entrepreneurs qui savent se démarquer. Félicitations et longue vie à tes deux commerces Anthony!

S'il y a un dossier qui est grandement attendu, c'est bien celui de la réfection du chemin du Lac-Labelle ! Bien que rien ne soit concret encore, nous avons fait d'énormes progrès en vue de réaliser cette réfection d'importance. À plus d'une reprise, je vous ai parlé du Plan d'intervention en infrastructures routières locales (PIIRL) qui nous permettra, le moment venu, de déposer nos demandes de subventions pour procéder aux travaux.

Grâce à notre directrice générale, Claire Coulombe et notre directeur des travaux publics, Daniel Thibault, qui ont analysé le document soumis du PIIRL avant les Fêtes, ces derniers ont réalisé que le contenu nous aurait grandement limité dans les travaux souhaités. Mme Coulombe a donc soulevé le point auprès de la MRC des Laurentides afin de revoir le document selon les besoins réels des municipalités. Nous ne pouvons passer sous silence l'énorme apport à ce dossier par notre toute nouvelle directrice générale adjointe, France Bellefleur, qui a fait un travail de moine pour le soumettre à la firme mandatée par la MRC des Laurentides pour rédiger le PIIRL. Grâce au travail de ces gens, nous avons gagné notre point et le PIIRL, qui sera finalement adopté en mars prochain au conseil des maires, reflètera nos réels besoins. Ce document nous permettra ultimement de déposer nos demandes de subventions cette année, subventions allant jusqu'à 85 % du montant des travaux. Si tout se déroule comme prévu, les travaux, sur une distance de 20 km sur le chemin du Lac-Labelle, se feront sur trois ans, soit en 2025, 2026 et 2027. Et toujours grâce à notre précieux trio, des travaux pourront aussi être faits sur d'autres chemins municipaux, notamment sur le chemin Nantel. Les membres du conseil municipal vous sont infiniment reconnaissants.

Finalement, la piscine devrait rouvrir bientôt! Le Service de la culture, des loisirs et du tourisme travaille fort pour former une équipe qui saura offrir des services de qualité aux citoyens à des coûts acceptables. Au grand plaisir de tous, Mme Hélène Lamontagne sera de retour avec nous dès son ouverture.

Ce sont donc d'excellentes nouvelles pour notre municipalité et nos citoyens. Il fait bon vivre à Labelle !

**Vicki Emard**  
Mairesse

# SUIVI DES SÉANCES

## DU 26 JANVIER, 6 ET 19 FÉVRIER 2024

### SUIVI DE LA SÉANCE EXTRAORDINAIRE DU 26 JANVIER 2024

Voici le compte-rendu de la séance extraordinaire du conseil tenue le 26 janvier 2024 durant laquelle un seul dossier a été traité.

Le conseil a autorisé le dépôt d'une demande d'injonction contre le Centre intégré de services de santé et services sociaux des Laurentides pour contester la décision de procéder, en date du 1<sup>er</sup> février 2024, à la fermeture du service d'urgence du centre hospitalier de soins de courte durée de Rivière-Rouge, entre 20 heures le soir et 8 heures le lendemain matin de même que toutes autres procédures jugées appropriées. La Municipalité de Labelle agit comme partie co-demanderesse dans ladite demande en justice.

### SUIVI DE LA SÉANCE EXTRAORDINAIRE DU 6 FÉVRIER 2024

Voici le compte-rendu de la séance extraordinaire du conseil tenue le 6 février 2024.

Au cours de cette séance, le conseil a autorisé le financement du règlement d'emprunt numéro 2021-335 relatif à la construction du nouveau garage municipal à la firme Valeurs mobilières Banque Laurentienne Inc. au coût réel de 4,75719 %. Cet emprunt est au montant de 6 096 000 \$, dont 3 250 000 \$ est subventionné et 2 846 000 \$ payable par la Municipalité.

Le conseil a également autorisé l'acquisition d'un logiciel destiné aux ateliers de réparation de véhicules.

### SUIVI DE LA SÉANCE ORDINAIRE DU 19 FÉVRIER 2024

Voici le compte-rendu des principaux dossiers traités lors de la séance ordinaire du conseil tenue le 19 février 2024.

#### APPELS D'OFFRES ET SOUMISSIONS

Le conseil a autorisé la réalisation d'un appel d'offres pour la fourniture d'un camion 10 roues avec benne et équipements de déneigement.

Le conseil a également autorisé la réalisation d'un appel d'offres pour la réalisation de plans et devis pour des travaux réalisés dans le cadre du Plan d'intervention en

infrastructures routières locales (PIIRL) sur le chemin du Lac-Labelle.

#### ADMINISTRATIONS, FINANCES ET RESSOURCES HUMAINES

Le conseil municipal a approuvé l'état des immeubles à mettre en vente pour défaut de paiement de taxes qui sera transmis à la MRC des Laurentides pour procéder à la vente des immeubles pour défaut de paiement de taxes le 6 juin prochain.

Le conseil a approuvé la demande de paiement numéro 3 de Jomaco inc. au montant total de 344 086,80 \$ incluant les taxes relativement aux travaux de construction du pavillon des loisirs.

#### TRAVAUX PUBLICS

Un mandat à Énergère a été accordé pour l'installation de plus ou moins 200 luminaires au LED et un autre à Hydro-Québec pour l'installation du même nombre de porte-fusibles nécessaires à l'installation des luminaires.

Pour faire suite au mandat octroyé l'automne dernier pour le remplacement des fenêtres de la Gare, un mandat additionnel a été donné pour le remplacement de portes et un autre pour la peinture extérieure de la Gare.

Comme une nouvelle réglementation sera en vigueur bientôt, le conseil a autorisé l'achat de panneaux de limites de vitesse pour remplacer la signalisation existante.

#### URBANISME ET ENVIRONNEMENT

Deux demandes de dérogations mineures ont été présentées et il a été résolu :

- D'accepter pour la demande numéro 2023-022 une dérogation de 6 m<sup>2</sup> sur la superficie minimale au sol (incluant les porte-à-faux) pour la construction d'un bâtiment principal et une dérogation de 70 % de la superficie totale de plancher du logement accessoire versus la superficie du plancher principal du logement principal. Puisque la demande de dérogation mineure vise une disposition adoptée en vertu du paragraphe 5 de l'article 113 de la *Loi sur l'aménagement et l'urbanisme* et que celle-ci touche un lieu où l'occupation est soumise à des contraintes particulières pour des raisons de protection de l'environnement, une copie de la résolution doit être transmise à la MRC pour décision.



En vertu du règlement numéro 2022-352, un délai de 18 mois est accordé suivant l'adoption de la résolution afin de débiter les travaux visés sans quoi la résolution devient nulle et non avenue. Le tout, situé sur le lot 5 883 785.

- D'accepter pour la demande numéro 2024-002 une dérogation de 5 mètres avec la ligne avant pour la construction d'un garage détaché dans la cour avant de la propriété. En vertu du règlement numéro 2022-352, un délai de 18 mois est accordé suivant l'adoption de la résolution afin de débiter les travaux visés sans quoi la résolution devient nulle et non avenue. Le tout, situé sur le lot 5 223 650.

Une demande de PIIA a été présentée et il a été résolu : D'accepter la demande de plan d'implantation et d'intégration architecturale numéro 2023-053 du secteur noyau villageois, pour aménager deux nouvelles enseignes dont une sur le mur latéral face au boulevard du Curé-Labelle et l'autre sur la structure existante sur poteaux selon les plans fournis à la demande. En vertu du règlement numéro 2015-253, un délai de 18 mois est accordé suivant l'adoption de la résolution afin de débiter les travaux visés sans quoi la résolution devient nulle et non avenue. Le tout, situé sur le lot 5 010 269.

Dans le cadre du projet de réhabilitation du barrage du lac Labelle, le conseil a autorisé la présentation d'une demande de permis d'occupation du domaine hydrique de l'État auprès du ministère de l'Environnement, de la Lutte contre les changements climatiques, de la Faune et des Parcs (MELCCFP) ainsi que la présentation d'une demande d'autorisation auprès du ministère de l'Environnement, de la Lutte contre les changements climatiques, de la Faune et des Parcs (MELCCFP).

La Municipalité a renouvelé sa participation au programme de suivi de la qualité de l'eau de la rivière Rouge auprès de l'Organisme des bassins versants des rivières Rouge, Petite Nation et Saumon (OBV RPNS).

## CULTURE, LOISIRS ET TOURISME

Compte tenu des résultats de l'appel d'offres de l'automne dernier qui n'avait pu être accepté par la Municipalité à cause du prix trop élevé, le conseil a décidé de gérer la piscine municipale à l'interne. Pour ce faire, celui-ci a mandaté, Mme Karen Sampson, pour l'élaboration d'un plan d'entretien de la qualité de l'eau de la piscine municipale, incluant la production de registres et de procédures, la formation du personnel ainsi qu'une banque d'heures pour la première année de gestion de la piscine par la Municipalité. Mme Hélène Lamontagne a également été embauchée pour donner des cours

et effectuer de la surveillance à la piscine. D'autres embauches sont à venir.

## RÈGLEMENTS

Le règlement numéro 2023-398 modifiant le plan d'urbanisme ainsi que le règlement numéro 2024-400 abrogeant le règlement numéro 2016-260 relatif à une aide financière pour le déneigement des chemins privés ont été adoptés.

Enfin, un avis de motion a été donné et un projet de règlement numéro 2024-406 modifiant le règlement 2022-369 relatif au stationnement et à la circulation a été déposé.

## QUESTIONS

Plusieurs questions ont été adressées au conseil pendant la séance et ont été répondues par la mairesse aidée des autres membres du conseil et de la direction au besoin.

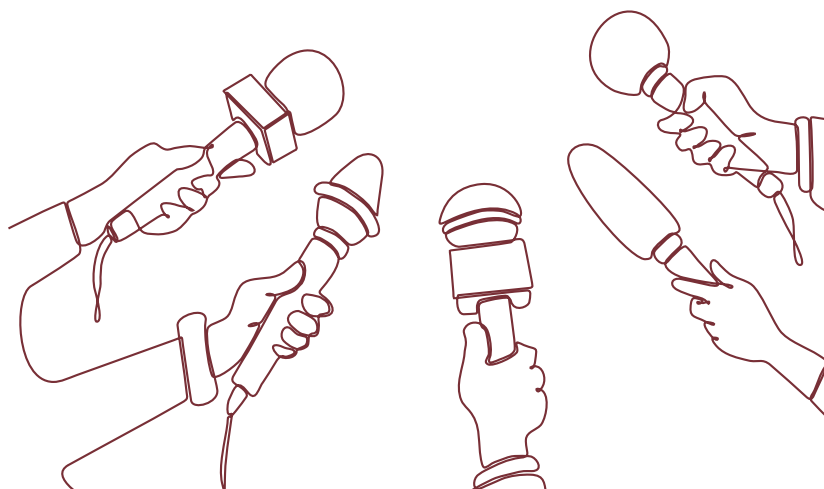
Voici donc le résumé des principales décisions prises lors des séances extraordinaires et ordinaires des mois passés.

## PROCHAINE SÉANCE

Veillez prendre note que la séance ordinaire du conseil du mois de mars 2024 aura lieu le **lundi 18 mars 2024 à 19 h 30.**

Pour mieux vous informer, certains de ces dossiers font ou feront l'objet d'articles plus détaillés dans L'Info municipale, dans les journaux ou dans d'autres publications que vous pouvez consulter. Dans certains cas, des avis publics seront publiés légalement par leur affichage à l'hôtel de ville ainsi que sur le site Web de la Municipalité. Vous pouvez aussi, pour le détail de l'ensemble des décisions du conseil ou pour prendre connaissance des règlements adoptés, visualiser les procès-verbaux et les règlements à la section « Conseil municipal » du site de la Municipalité au [www.municipalite.labelle.qc.ca](http://www.municipalite.labelle.qc.ca). En outre, vous pouvez communiquer directement avec moi au 819 681-3371, poste 5002.

La directrice générale et greffière-trésorière, Claire Coulombe



# AVIS DE DÉROGATION MINEURE

Au cours de la séance ordinaire du conseil municipal du lundi 18 mars 2024 à 19 h 30, le conseil statuera sur la demande de dérogation mineure suivante :

**Demande #2024-003** : Demande de dérogation mineure de 0.51 mètre avec la ligne latérale pour la reconstruction d'une terrasse commerciale en cour arrière.

Le tout sur le lot 5 010 387, situé au 8, rue du Camping.

Toute personne intéressée relativement à cette demande de dérogation mineure peut transmettre ses commentaires au conseil municipal avant la séance à l'adresse suivante : [ccoulombe@municipalite.labelle.qc.ca](mailto:ccoulombe@municipalite.labelle.qc.ca) .

Des informations peuvent être obtenues en contactant la direction du Service de l'urbanisme au 819 681-3371, poste 5008 ou à [mtrudel@municipalite.labelle.qc.ca](mailto:mtrudel@municipalite.labelle.qc.ca).

## L'INFO MUNICIPALE 2024

DATE DE TOMBÉE	DATE DE PARUTION
12 janvier	31 janvier
16 février	6 mars
15 mars	3 avril
12 avril	1 <sup>er</sup> mai
17 mai	5 juin
14 juin	3 juillet
12 juillet	31 juillet
16 août	4 septembre
13 septembre	2 octobre
18 octobre	6 novembre
15 novembre	4 décembre

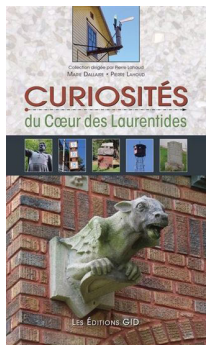


## SERVICE DE L'URBANISME

Voici un aperçu des principales réalisations du Service de l'urbanisme au cours du dernier mois.

- Rédaction de nouveaux projets de modification des règlements d'urbanisme qui seront déposés au conseil prochainement;
- Suivi de l'élaboration des plans d'ingénierie pour la réfection du barrage du lac Labelle et dépôt des demandes d'autorisation ministérielles;
- Préparation avec la firme BC2 des ateliers de consultation citoyenne (volets 1 et 2) pour la refonte du plan d'urbanisme qui auront lieu les 13 et 27 mars prochain à 18 h 30. Pour plus de détails, veuillez consulter le site Web de la municipalité. Nous vous attendons en grand nombre !
- Suivi du dossier avec la Société Québécoise d'infrastructures (SQI) dans le cadre de la construction de la nouvelle Maison des Aînés;
- Émissions et inspections de permis;
- Suivi de plusieurs dossiers d'infraction.

# RENDEZ-VOUS : VOTRE BIBLIOTHÈQUE



## Curiosités du Cœur des Laurentides

Par Marie Dallaire - *Auteure de La Macaza*

Le Cœur des Laurentides a été ouvert à la colonisation sous l'influence manifeste du curé Labelle au 19<sup>e</sup> siècle. C'est à partir de Saint-Jérôme, par la vallée de la rivière du Nord, que l'on y pénètre vraiment. Le Cœur des Laurentides, c'est un pays parsemé de lacs et de rivières, de chutes et de montagnes. Le secteur industriel y a trouvé une place de choix. La villégiature et le tourisme sont devenus au fil du temps des incontournables pour des milliers d'adeptes des grands espaces et des activités de plein air. Si la région est reconnue comme le berceau du ski au Québec, elle est également un réservoir d'artistes de toutes sortes et renferme une très riche histoire.



## Jours de ténèbres

Par Alain Decker

Un puzzle macabre dans les brumes de San Diego. Le printemps s'installe à San Diego, en Californie, mais un brouillard opaque s'est emparé de la ville. Le corps d'une jeune Suédoise fraîchement débarquée à l'université internationale est retrouvé sauvagement mutilé, première pièce d'un puzzle obscur et sanglant. Avec l'aide d'Alex Craddock, son coéquipier, et de Sue Baker, sa compagne journaliste, le lieutenant Elvis Cochran se lance dans une course contre la montre à la poursuite de Fog, un tueur en série féru d'histoire des États-Unis, qui semble avoir toujours une longueur d'avance. C'est le début d'un jeu de piste aussi dangereux que haletant, dans un brouillard de plus en plus épais...

*L'abonnement à la bibliothèque est gratuit pour les résidents. Lors de votre inscription, apportez une preuve de résidence ainsi qu'une carte d'identité.*

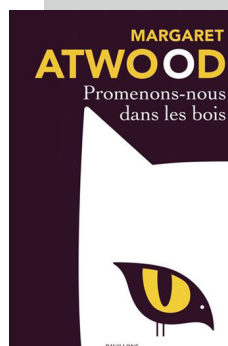


## L'Araignée

Par Lars Kepler

Un grand sac en caoutchouc est retrouvé suspendu à un arbre à Kapellskär, petite ville portuaire au nord de Stockholm. À l'intérieur, un corps presque totalement dissous et une cartouche d'un blanc laiteux.

Peu avant, l'inspectrice Saga Bauer avait reçu une figurine en étain à l'effigie de la victime accompagnée d'un indice sur le lieu du crime. Saga fait rapidement le lien avec une carte postale troublante qu'elle a reçue plusieurs années auparavant, évoquant neuf balles blanches, dont la dernière serait destinée à son collègue Joonas Linna. À en croire cette mystérieuse missive, seule Saga serait en mesure de le sauver. Elle n'avait pas pris la menace au sérieux. Jusqu'à aujourd'hui. Lorsqu'elle reçoit une nouvelle figurine, le compte à rebours est lancé, mais plus Saga s'agite pour essayer d'empêcher l'inévitable, plus elle s'empêtre dans les fils de la toile tissée par l'assassin. Serait-elle finalement la véritable proie de l'Araignée?



## Promenons-nous dans les bois

Par Margaret Atwood

Deux amies se remémorant le passé, un couple face à l'épreuve du temps, l'âme d'un escargot piégé dans le corps d'une femme, la disparition d'un chat, mais aussi George Orwell dans

un entretien depuis l'au-delà, Martha Gellhorn, Hypatie d'Alexandrie, une cabale de vieilles universitaires, un extraterrestre narrant un conte terrien dans une version bien à lui, ou encore une jeune fille cherchant à savoir si sa mère est vraiment une sorcière... Voici quelques-uns des ingrédients qui composent ces quinze nouvelles remarquables évoquant la famille, le couple, le deuil et la mémoire.



## DÉCOUVREZ LA NOUVELLE GRAINOTHÈQUE

Le temps des semis est arrivé ! Que vous soyez un jardinier chevronné ou que vous souhaitiez vous lancer dans le domaine, venez découvrir la toute nouvelle grainothèque. Une variété de plus de quarante semences biologiques vous y attend, prête à être « empruntée » !

Emportez ces semences, cultivez-les dans votre jardin, et à la fin de la saison, partagez la récolte en ramenant de nouvelles semences à la bibliothèque. La collection s'enrichira au fil des saisons.

L'accès à cette diversité est simple et gratuit : une carte d'abonné valide suffit ! Tous les détails vous attendent à la bibliothèque.



### CONTES ANIMÉS : CIRCULITOUT AVEC SYLVIE D LIRE

Venez rencontrer Sylvie et émerveillez-vous de l'univers des contes et du théâtre. Une valise magique remplie de surprises : des livres étonnants, des accessoires surprenants, des jeux et des mises en scène colorés... Bref, tous les éléments gagnants pour passer un agréable moment.

L'activité est rendue possible grâce aux subventions du PREL : Partenaires pour la réussite éducative dans les Laurentides.

**MARDI 19 MARS À 10 H**

Bibliothèque (7393, boul. du Curé-Labelle)

Pour les 4 ans et +

### HEURE DU CONTE : ZOO-LECTURE AVEC KIM ET OPALE D'APPRENTI-ZOO

Venez assister à une heure du conte bien spéciale : histoires, caresses et activités ludiques seront au rendez-vous !

Kim est orthopédagogue et intervenante en zoothérapie et, la belle Opale, en plus d'avoir suivi un programme en zoothérapie, est également certifiée chien d'assistance.

**SAMEDI 9 MARS À 10 H**

Bibliothèque (7393, boul. du Curé-Labelle)

Pour les 4 ans et +

**Inscriptions obligatoires**



## NOUS JOINDRE

### Heures d'ouverture

**Mardi et jeudi** - 13 h à 17 h et 18 h 30 à 20 h 30

**Mercredi** - 12 h 30 à 16 h 30

**Vendredi** - 10 h à 12 h et 12 h 30 à 16 h 30

**Samedi** - 9 h à 12 h 30

7393, boul. du Curé-Labelle

**Téléphone** : 819 681-3371, poste 5021

biblio@municipalite.labelle.qc.ca | [mabiblioamoi.ca/labelle](http://mabiblioamoi.ca/labelle)



# NOS ORGANISMES EN LUMIÈRE

## LES DERNIÈRES NOUVELLES DE LA CHAMBRE DE COMMERCE DE LABELLE



### PROMOTION 50 % SUR L'ADHÉSION

Nous offrons  
actuellement un  
rabais de 50 % sur

le coût d'adhésion pour tout nouveau membre. Rejoignez notre communauté dynamique et profitez des nombreux avantages offerts par notre réseau. Nous sommes impatients de vous accueillir et de collaborer avec vous pour stimuler la croissance de votre entreprise.

Coût annuel avec rabais appliqué pour :

- Commerce ou entreprise : 75 \$
- Travailleur(euse) autonome ou organisme OBNL : 50 \$

Pour plus d'informations, veuillez contacter Louise au 438 871-3384.

## VENTE D'ENTREPRISES DE LABELLE

### Domaine Expédition

Site enchanteur en bordure de la Rivière-Rouge, situé au 1351, chemin de la Gare, à vendre. Veuillez communiquer avec les propriétaires au 514 884-8155.

### Labelle Chinoise, casse-croûte « Foodtruck »

Situé au débarcadère du lac Labelle, magnifique emplacement au 9050, chemin du Lac-Labelle, à vendre.

Veuillez communiquer avec Luc Dethier, propriétaire, au 450 681-8957.

## HORAIRES DE NOS RESTAURANTS

### La P'tite Patate chez Léo

8361, boul. du Curé-Labelle, Labelle | 819 686-1010

Jeudi au lundi 11 h à 19 h

Mardi et mercredi Fermé

### Au P'tit café d'Élodie

7900, boul. du Curé-Labelle, Labelle | 819 686-2121

Lundi au vendredi 7 h 30 à 15 h 30

Samedi et dimanche 8 h à 15 h 30



## PARTICIPEZ AUX ACTIVITÉS DU CLUB DE L'ÂGE D'OR DE LABELLE

Les membres du Club vous invitent à les rejoindre afin de partager avec eux les activités qui ont lieu les mardis et jeudis de 13 h à 16 h.

Pour plus d'informations, contactez Francine Patry au 819 686-2667.

## LE CERCLE DE FERMÈRES : TOUJOURS À LA RECHERCHE DE NOUVEAUX MEMBRES



Le Cercle de Fermières Labelle est toujours à la recherche de nouveaux membres. Vous pouvez vous joindre à nous avec vos filles si elles sont

âgées de 14 ans et plus.

Une de nos missions est le partage du patrimoine culturel et artisanal. Vous voulez apprendre de nouvelles techniques, ou voulez partager vos connaissances ? C'est l'endroit tout désigné. Venez nous rencontrer et faire partie de notre groupe.

Nous sommes situés au 2<sup>e</sup> étage, juste au-dessus de la bibliothèque de Labelle. Il nous fera plaisir de vous accueillir dans notre groupe.

Nos rencontres ont lieu les lundis et mardis de 13 h à 20 h et nous avons des ateliers sur différentes techniques qui se tiendront les vendredis 8 et 22 mars ainsi que les samedis 2, 16 et 30 mars 2024. Le coût pour se joindre à nous est de 35 \$ par an.

Pour plus d'informations, vous pouvez nous rejoindre par courriel au [cerclelabelle@gmail.com](mailto:cerclelabelle@gmail.com).

## OFFRE D'EMPLOI AU MUSÉE FERROVIAIRE DE LA GARE DE LABELLE

Nous sommes à la recherche d'un(e) **Préposé(e) à l'accueil** pour la saison estivale du 24 juin au 2 septembre 2024.

Parfait pour un emploi étudiant !

Envoyez votre c.v. à Claude Dumontier par courriel au [cadumontier@gmail.com](mailto:cadumontier@gmail.com).

Pour information : 819 686-2422



## LE DÎNER DE L'AMITIÉ DE LABELLE EST DE RETOUR AFIN DE SOULIGNER LE PRINTEMPS

Retrouvons-nous le **13 mars 2024 à 11 h 30** à la salle Wilfrid-Machabée pour partager un moment de convivialité.

Assurez-vous de réserver votre place dès maintenant car les réservations sont obligatoires.

Vous avez jusqu'à 17 h le vendredi 8 mars 2024 pour réserver votre place afin d'éviter toute déception à l'entrée. Cette politique s'applique également aux nouveaux invités.

Dépêchez-vous, car les places sont limitées à seulement 60 personnes !

N'oubliez pas que vous pouvez apporter votre propre vin pour agrémenter ce dîner.

Un grand merci et nous avons hâte de vous rencontrer!

Pour toute réservation ou question, veuillez contacter Lise Emard, responsable des réservations et de l'accueil, au **819 686-9977**.



## COLLECTE DE CANETTES ET DE BOUTEILLES : SOUTENEZ LES ACTIVITÉS DE L'ÉCOLE LE TREMLIN

L'argent récolté sera dédié aux activités vibrantes de l'école Le Tremplin, orchestrées avec passion par nos parents bénévoles dévoués.

Au nom des enfants, le comité Parentraide vous remercie sincèrement pour votre contribution.

Pour effectuer votre don, veuillez communiquer avec Marie-Lyse par courriel : [marielyse28@hotmail.com](mailto:marielyse28@hotmail.com)



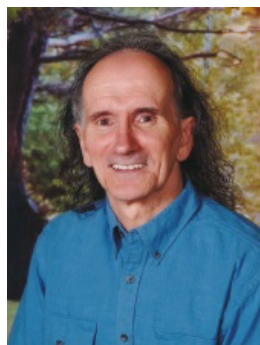
## COMPTOIR D'ENTRAIDE DE LABELLE LE RETOUR DE LA SUPER VENTE

Du 11 au 16 mars 2024, plongez dans une avalanche d'aubaines incroyables. Tous nos vêtements, souliers, sacs à main, livres et articles pour la maison sont à 50 % de réduction !

Mais ce n'est pas tout - vous pouvez remplir un sac pour aussi peu que 5 \$. Venez habiller les petits et les grands tout en explorant nos articles de sports, décorations pour la maison, vaisselles, jouets et bien plus encore.

Nous sommes ouverts le 1<sup>er</sup> et 3<sup>e</sup> samedi de chaque mois, de 10 h à 12 h.

127, rue du Collège, Labelle.  
819 686-1878



## TOUTES NOS SYMPATHIES

Jean-Maurice Raymond restera dans nos cœurs comme un modèle de générosité et d'engagement envers sa communauté.

Son dévouement sans faille en tant que bénévole, son implication profonde dans chaque aspect de la vie locale et son engagement envers l'éducation en tant que professeur ont laissé une empreinte indélébile dans la vie de nombreuses personnes.

Sa grande humanité et son sens du devoir envers les autres ont touché tant de vies et ont enrichi notre communauté de manière inestimable. Nous nous souviendrons toujours de lui avec gratitude et affection.

# ACTIVITÉS À L'AGENDA



**29  
MARS**

## RALLYE DE PÂQUES

Rejoignez-nous pour une aventure amusante au rallye de Pâques !

Préparez-vous à vivre des moments de joie et d'excitation le vendredi 29 mars, de 10 h à 12 h. La marche sera de mise lors de cette exploration palpitante.

Le départ se fera du gymnase du centre communautaire, situé au 29, rue du Couvent.

Veillez noter que l'inscription est obligatoire et doit être effectuée d'ici le dimanche 17 mars.

Avec un nombre de participants limité, assurez-vous de réserver votre place dès que possible !

Pour vous inscrire ou pour toute question, veuillez contacter Isabelle Boucher par courriel à [iboucher@municipalite.labelle.qc.ca](mailto:iboucher@municipalite.labelle.qc.ca) ou par téléphone au 819 681-3371, poste 5009.

## MARDI BADMINTON

Rejoignez-nous au **gymnase du centre communautaire** pour des sessions de badminton dynamiques et amusantes chaque mardi offertes **GRATUITEMENT**.

### Horaires :

- 17 h à 19 h : Session familiale
- 19 h à 21 h : Ouvert à tous

## INITIATION AU TAI CHI

À travers les 24 mouvements du **Tai Chi Chuan**, Marlène vous accompagne vers l'énergie vitale.

### Tarifs :

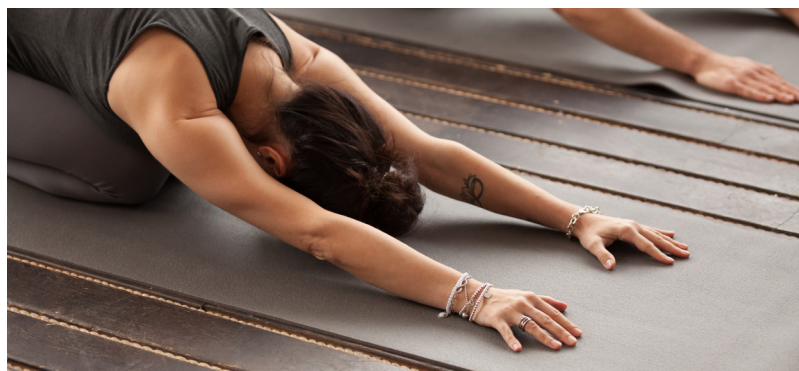
- 20 \$ par séance
- 160 \$ par session

**Dates :** 12 avril au 31 mai 2024, les vendredis de 16 h à 18 h.

**Lieu :** Salle Valiquette  
7393, boul. du Curé-Labelle, Labelle

Inscription par courriel : [valour\\_m@yahoo.ca](mailto:valour_m@yahoo.ca)

Pour plus de détails  
scannez :



## YOGA DOUX

### AVEC CHRISTINE YOGA

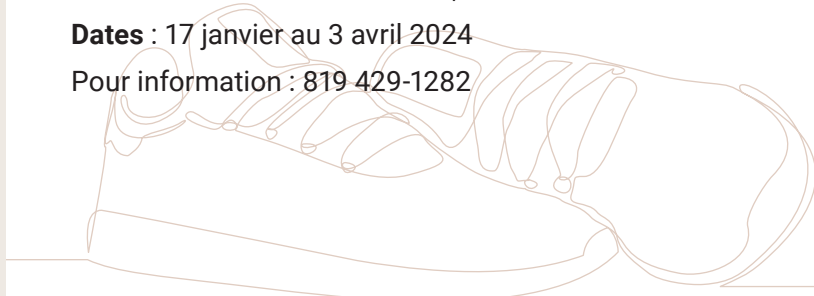
Rejoignez-nous le mercredi de 11 h à 12 h pour une séance de yoga sur chaise dans la tranquillité de la **Salle Wilfrid-Machabée**, au 2<sup>e</sup> étage de l'hôtel de ville, situé au 1, rue du Pont, Labelle.

### Tarifs :

- 20 \$ par séance
- Session de 12 cours : 200 \$

**Dates :** 17 janvier au 3 avril 2024

Pour information : 819 429-1282





# SÉCURITÉ INCENDIE

## LE RAMONAGE DE CHEMINÉE

Le ramonage contribue à prévenir les incendies et prévient les intoxications au monoxyde de carbone en permettant une meilleure évacuation de la fumée et des gaz. Il permet aussi d'éliminer la suie et le crésote agrippés aux parois, qui sont très inflammables.

Vérifiez la réglementation municipale en vigueur concernant le ramonage. Faites ramoner votre cheminée au moins **une fois par année** et selon la qualité et la quantité du bois brûlé. Consultez votre municipalité pour connaître la réglementation municipale à ce sujet.

Un professionnel en ramonage fera des interventions à l'intérieur et à l'extérieur de votre maison :

- Brossage vigoureux de la cheminée;
- Vérification de l'état du système de chauffage en entier;
- Nettoyage de chacune de ses composantes et ajustement des pièces;
- Vérification des distances de dégagement autour de l'appareil;
- Signalement de bris ou de détérioration de l'appareil.

## QUAND FAIRE RAMONER MA CHEMINÉE ?

Il est recommandé de faire ramoner votre cheminée au printemps, car les dépôts sont encore secs, donc plus faciles à déloger. De plus, si le ramoneur vous signale un problème, vous aurez également le temps de faire faire les réparations nécessaires avant l'hiver.

Les bûches de ramonage ou les additifs chimiques ne doivent jamais remplacer un ramonage professionnel. Ces produits éliminent seulement une partie des dépôts de crésote. Seul un ramoneur professionnel peut les éliminer efficacement.

## IMPORTANT

Le numéro civique doit être lisible et visible de la voie publique afin qu'un passant puisse bien acheminer les secours en cas d'urgence et d'éviter tout délai dans une intervention alors que chaque minute compte

### Sources

*Prévenir les risques d'incendie avec le chauffage au bois |  
Gouvernement du Québec (quebec.ca)*

## LA CHRONIQUE HORTICOLE D'ANNIE MESSIER, RESPONSABLE DE L'HORTICULTURE

Voilà venu le temps de se préparer pour les semis. Quelques-uns d'entre-vous ont peut-être même déjà commencé les semis. La règle d'or est de toujours vérifier la date de plantation à l'extérieur avant de démarrer vos semis, cela évitera que les plants étioient par manque de lumière. L'information se trouve sur vos sachets de semences.

Lorsque vous réutilisez des contenants des années précédentes, je vous conseille de laver les pots à l'aide d'eau savonneuse pour enlever tout œuf ou larve d'insecte qui pourrait s'y cacher. Si vous remarquez une croûte blanche autour de vos plats, vous pouvez la brosser avec de l'eau et du vinaigre. Ensuite, lavez avec du savon vaisselle.

Je vous suggère aussi de semer vos graines dans un plateau recouvert d'un dôme en plastique transparent. Si vous n'en avez pas, vous pouvez utiliser un contenant de salade refermable ou un contenant à croissant. En absence de plats adéquats, vous pouvez toujours prendre un sac de plastique transparent usagé ou du film de plastique. L'objectif est de recréer les mêmes conditions que dans une serre.

Percez 6 à 8 trous, gros comme un pois vert, au fond du plat, pour permettre au surplus d'eau de sortir. Remplir 2/3 du contenant de terreau. Humidifiez le terreau et semez vos graines. Contrôler le taux d'humidité en gardant le contenant fermé en tout temps. Dès l'apparition des 1<sup>res</sup> feuilles, ouvrir le couvert. Trop d'humidité, une fois les feuilles apparues, pourrait causer d'autres problématiques.

Si vous semez plusieurs espèces différentes dans le même plateau, je vous suggère de bien identifier l'espèce que vous avez semée, car parfois à l'apparition des premières feuilles, vous pouvez être confus. Le repiquage dans des pots plus gros, se fera à l'apparition des deux vraies feuilles. Les deux premières feuilles qui apparaissent s'appellent les cotylédons.

Je vous rappelle que la famille des cucurbitacées, comme le concombre, n'aime pas se faire déranger au niveau des racines. Optez pour des pots en carton biodégradable à planter directement en terre avec le pot ou à la plantation directement en terre lorsque les températures le permettront.



Les heures d'ensoleillement augmentent, c'est signe que le printemps s'en vient. Profitez bien de chaque rayon!



# CALENDRIER

## MARS 2024

DATE	HEURE	ACTIVITÉS	ORGANISME	LIEU
5 au 28 mars	13 h à 16 h	Activités et recrutement (mardis et jeudis)	Club de l'Âge d'Or	Salle au sous-sol de l'hôtel de ville
5 au 26 mars	17 h à 21 h	Les mardis badminton	Municipalité de Labelle	Gymnase du centre communautaire
8 mars		1 <sup>re</sup> échéance de paiement de taxes	Municipalité de Labelle	
8 au 30 mars	13 h à 20 h	Apprentissage de nouvelles techniques (vendredis et samedis)	Le Cercle de fermières Labelle	Salle Valiquette
9 mars	10 h	Heure du conte : Zoo-lecture Inscription obligatoire	Municipalité de Labelle	Bibliothèque Lancia-Monette
11 au 16 mars		Super vente à 50 % Remplissez votre sac pour 5 \$	Comptoir d'entraide de Labelle	127, rue du Collège
13 mars	11 h 30	Dîner de l'amitié Réservation avant vendredi 8 mars	Les dîners de l'Amitié	Salle Wilfrid-Machabée
13 mars	18 h 30	Atelier # 1 Révision du plan d'urbanisme	Municipalité de Labelle	Chapelle du centre communautaire
15 mars		Date de tombée de L'Info municipale	Municipalité de Labelle	
18 mars	19 h 30	Séance ordinaire du conseil	Municipalité de Labelle	Salle Wilfrid-Machabée
19 mars	10 h	Contes animés : Circulitout avec Sylvie D Lire	Municipalité de Labelle	Bibliothèque Lancia-Monette
27 mars	18 h 30	Atelier # 2 Révision du plan d'urbanisme	Municipalité de Labelle	Chapelle du centre communautaire
29 mars	10 h à 12 h	Rallye de Pâques Inscription obligatoire	Municipalité de Labelle	Gymnase du centre communautaire
29 mars	Vendredi Saint	Bureaux municipaux fermés	Municipalité de Labelle	
1 <sup>er</sup> avril	Lundi Saint	Bureaux municipaux fermés	Municipalité de Labelle	



## NOUS JOINDRE

### HÔTEL DE VILLE

1, rue du Pont, Labelle (Québec) J0T 1H0

### HEURES D'OUVERTURE

Lundi au vendredi  
8 h 30 à 12 h et 13 h à 16 h 30

### COORDONNÉES

Téléphone : 819 681-3371  
Télécopieur : 819 686-3820  
Courriel : [info@municipalite.labelle.qc.ca](mailto:info@municipalite.labelle.qc.ca)  
[municipalite.labelle.qc.ca](http://municipalite.labelle.qc.ca)

### Garage Municipal

8433, boul. du Curé-Labelle

### Bibliothèque Lancia-Monette

7393, boul. du Curé-Labelle

### Dôme Gilbert-Brassard

25, rue des Loisirs

### Pavillon des loisirs

15, rue des Loisirs

### Gymnase, piscine et chapelle

29, rue du Couvent

### Salle de l'Âge d'Or et Salle

Wilfrid-Machabée

1, rue du Pont

### Salle Valiquette

7393, boul. du Curé-Labelle  
(en haut de la bibliothèque)